

**STRATEGIA DE  
DEZVOLTARE A  
SERVICIILOR SOCIALE  
LA NIVELUL ORAȘULUI  
SĂRMAȘU  
PERIOADA 2022 - 2027**

## CUPRINS

<b>Introducere</b>	4
<b>Capitolul I: Contextul strategic actual</b>	5
1. Politica de coeziune 2021-2027	5
2. Strategii naționale	14
3. Strategia județeană de dezvoltare a serviciilor sociale – județul Mureș	21
<b>Capitolul II: Legislația aplicabilă serviciilor sociale</b>	28
<b>Capitolul III: Profilul socio-economic al Orașului Sărmașu</b>	33
1. Caracteristici teritoriale	33
2. Indicatori demografici	38
3. Analiza situației socio-economice	47
<b>Capitolul IV: Diagnoza socială</b>	57
1. Analiza capacității instituționale de furnizare beneficii și servicii sociale	58
2. Analiza SWOT	73
3. Tipuri de situații de dificultate, vulnerabilitate, dependență sau risc social	75
4. Analiza serviciilor sociale furnizate de UAT	78
<b>Capitolul V: Strategia de dezvoltare a serviciilor sociale</b>	81
1. Misiune	81
2. Viziune	81
3. Principii și valori	81
4. Obiectivul strategic general	83
5. Obiectivele specifice	83
6. Activități strategice prioritare	84
7. Responsabilități și termene de realizare	99
8. Surse de finanțare	100
9. Planul operațional de implementare a strategiei	103
<b>Capitolul VI: Monitorizarea și evaluarea strategiei</b>	115

### ACRONIME UTILIZATE

Acronim	Denumire completă
AAPL	Autoritate administrație publică locală
UAT	Unitate administrativ-teritorială
CJ	Consiliul județean
CL	Consiliul local
DGASPC	Direcția Generală de Asistență Socială și Protecția Copilului
AJPIS	Agenția Județeană pentru Plăți și Inspecție Socială
AM	Autoritatea de management
MFE	Ministerul Fondurilor Europene
INS	Institutul Național de Statistică
L	Lege
HG	Hotărâre de Guvern
OUG	Ordonanță de urgență a Guvernului
OG	Ordonanța Guvernului
ISJ	Inspectoratul Școlar al Județului
ONG	Organizații neguvernamentale
OPA	Organizații private acreditate
FEADR	Fondul European Agricol pentru Dezvoltare Rurală
PNDR	Programul Național de Dezvoltare Rurală
POCU	Programul Operațional Capital Uman
POCS	Programul Operațional Combaterea Sărăciei
POAD	Programul Operațional Ajutorarea Persoanelor Dezavantajate
CAS	Compartimentul asistență socială
UE	Uniunea Europeană
BVC	Buget de venituri și cheltuieli
BS	Bugetul de stat
BL	Bugetul local
VMG	Venit minim garantat
ASF	Alocație pentru susținerea familiei
AI	Ajutor de încălzire
TSG	Tichete sociale grădiniță
AU	Ajutoare de urgență
AS	Alocația de stat
IC	Indemnizație pentru creșterea copilului
MF	Medic de familie

## INTRODUCERE

În contextul inexistenței unui consens privind termenul de „servicii sociale” utilizat la nivel european, mai ales în condițiile în care fiecare stat membru are dezvoltate propriile sisteme de protecție socială, termeni ca servicii sociale (*social services*), bunăstare socială (*social welfare*), protecție socială (*social protection*), asistență socială (*social assistance, social work*), îngrijire socială (*social care*), servicii sociale personale (*personal social services*) în cazul serviciilor destinate acoperirii unor nevoi individuale, au fost folosiți pentru a defini aproape aceleași concepte - în relație cu serviciile sociale. Scopul serviciilor sociale, tradițional recunoscut, este de a permite persoanelor, grupurilor și colectivităților să-și rezolve problemele care apar în cadrul procesului de adaptare la o societate în permanentă evoluție, să identifice cauzele care pot conduce la compromiterea echilibrului de funcționare socială și să acționeze în vederea ameliorării condițiilor economice și sociale ale categoriilor țintă.

Principalele categorii de persoane identificate ca posibile grupuri țintă ale sistemelor de servicii sociale privesc copiii, tinerii în dificultate și delincvenții juvenili, persoanele cu dizabilități, persoanele vârstnice, persoanele dependente de consum de droguri, alcool sau alte substanțe toxice, victimele violenței în familie, persoanele și familiile fără venituri, unele categorii de genul refugiaților, imigranților, populația romă, deținuți pe perioade îndelungate, ș.a.

Strategia de dezvoltare a sistemului de asistență și protecție socială reprezintă un instrument de organizare și evaluare a dezvoltării sectorului public de asistență socială în acord cu principiile și obiectivele cuprinse în legislația europeană și națională, în strategiile naționale privind incluziunea socială, reducerea sărăciei, promovarea și respectarea drepturilor grupurilor vulnerabile, precum și în strategiile regionale și județene privind dezvoltarea serviciilor sociale la nivel local.

Scopul Strategiei de dezvoltare a serviciilor sociale din Oraș Sărmașu este de a dezvolta un sistem funcțional de servicii care să sprijine persoanele vulnerabile în vederea depășirii situațiilor de dificultate, urmărind prevenirea și combaterea riscului de excluziune socială, creșterea calității vieții și promovarea incluziunii sociale.

Realizarea acestui scop implică implementarea unor măsuri de asistență socială pentru garantarea drepturilor fiecărei persoane vulnerabile de a beneficia de servicii sociale adecvate, precum și posibilitatea de acces la beneficii sociale într-un mod egal și nediscriminatoriu atunci când situația o impune.

## CAPITOLUL I: CONTEXTUL STRATEGIC ACTUAL

Strategia de dezvoltare a serviciilor sociale din oraș Sărmașu pentru perioada 2022-2027 este în concordanță cu strategiile europene și naționale, cu direcțiile de acțiune regionale și județene, precum și cu nevoile sociale identificate la nivelul comunității.

### 1. POLITICA DE COEZIUNE 2021-2027

Politica de coeziune continuă investițiile în toate regiunile, pe baza a 3 categorii (mai puțin dezvoltate, în tranziție, mai dezvoltate). Metoda de alocare a fondurilor se bazează încă, în mare măsură, pe PIB-ul pe cap de locuitor. Se introduc noi criterii (șomajul în rândul tinerilor, nivel scăzut de educație, schimbări climatice și primirea și integrarea migranților), pentru a reflecta mai bine realitatea de pe teren. Regiunile ultraperiferice vor beneficia în continuare de sprijin special de la UE. Politica de coeziune continuă să sprijine strategiile de dezvoltare conduse la nivel local și să autonomizeze gestionarea fondurilor de către autoritățile locale. Crește și dimensiunea urbană a politicii de coeziune, prin alocarea a 6 % din FEDR dezvoltării urbane durabile și printr-un nou program de colaborare în rețea și de consolidare a capacităților dedicat autorităților urbane, sub denumirea Inițiativa urbană europeană.

#### Premise

- Menținerea sistemului de management și control al fondurilor europene aferent politicii de coeziune din perioada de programare 2014-2020
- Îmbunătățirea și simplificarea anumitor aspecte pentru a veni în sprijinul beneficiarilor politicii de coeziune
- Descentralizarea implementării și creșterea leadership-ului din partea tuturor actorilor implicați

#### Principii

- **O mai bună coordonare** între proiectele/operațiunile finanțate luând în calcul noile provocări
- **O abordare unitară** în termeni de proceduri/practici prin comasarea tuturor autorităților de management în cadrul MFE care va asigura coordonarea orizontală a structurilor de management
- **O simplificare** și mai bună coordonare pentru funcția de AM și funcția contabilă prin integrarea celei din urmă în cadrul AM
- **Concentrarea și asigurarea continuității expertizei**

- **O adaptare reală** a intervențiilor la nevoile și specificul regional prin descentralizarea gestiunii și implementării la nivelul ADR-urilor
- **O abordare inovativă și integrată** prin elaborarea programelor multifond

### CINCI PRIORITĂȚI INVESTIȚIONALE MIJLOCITE OPTIM DE UE

- ✚ **Europă mai inteligentă**, prin inovare, digitalizare, transformare economică și sprijinirea întreprinderilor mici și mijlocii
- ✚ **Europă mai verde**, fără emisii de carbon, punerea în aplicare a Acordului de la Paris și investiții în tranziția energetică, energia din surse regenerabile și combaterea schimbărilor climatice
- ✚ **Europă conectată**, cu rețele strategice de transport și digitale
- ✚ **Europă mai socială**, pentru realizarea pilonului european al drepturilor sociale și sprijinirea calității locurilor de muncă, a învățământului, a competențelor, a incluziunii sociale și a accesului egal la sistemul de sănătate
- ✚ **Europă mai apropiată de cetățenii săi**, prin sprijinirea strategiilor de dezvoltare conduse la nivel local și a dezvoltării urbane durabile în UE.

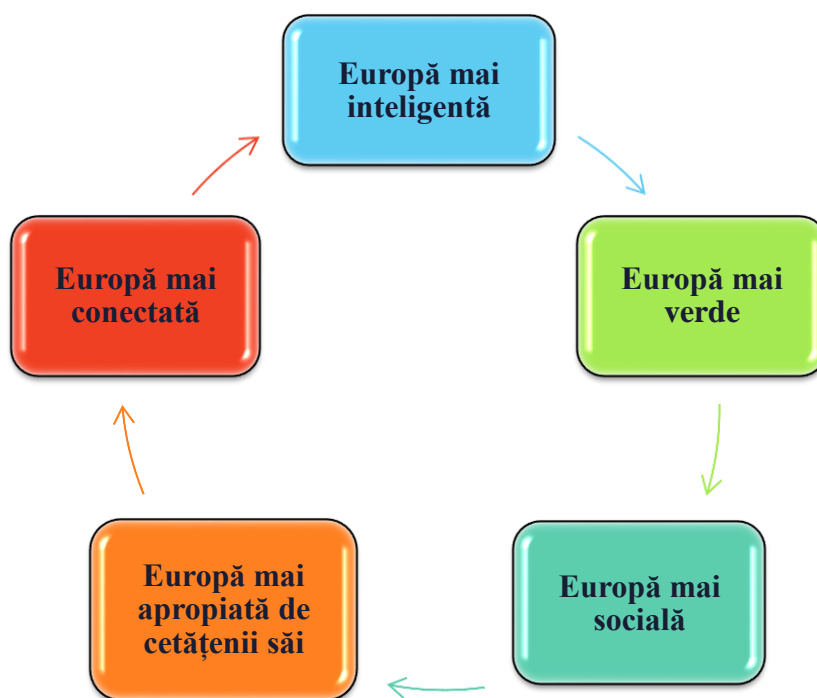


Figura nr. 1 – Priorități de investiții 2021 - 2027

În cadrul celei de-a patra priorități investiționale - „*O Europă mai socială*”, identificăm obiectivele specifice aferente domeniului social, după cum urmează:

#### ❖ **Ocupare**

##### **Obiective specifice:**

- Îmbunătățirea **accesului pe piața muncii pentru toate persoanele aflate în căutarea unui loc de muncă**, în special pentru tineri, șomeri de lungă durată și grupurile dezavantajate pe piața muncii, persoane inactive, prin promovarea angajării pe cont propriu și a economiei sociale
- **Modernizarea instituțiilor și a serviciilor pieței muncii** pentru a evalua și anticipa necesarul de competențe și a asigura asistența personalizată și în timp real, urmărind asigurarea medierii/plasării (matching), tranziției și a mobilității forței de muncă
- Promovarea **participării echilibrate după gen pe piața muncii** și a asigurării echilibrului dintre viața profesională și cea privată
- Promovarea **adaptării la schimbare a lucrătorilor, întreprinderilor și antreprenorilor**, a îmbătrânirii active și în condiții bune de sănătate, precum și a unui mediu de lucru sănătos și adaptat care să reducă riscurile la adresa sănătății

#### ❖ **Educație**

##### **Obiective specifice:**

- Îmbunătățirea **calității, eficacității și a relevanței sistemului de educație și formare pentru piața muncii**, pentru a sprijini dobândirea de competențe cheie, inclusiv a competențelor digitale
- Promovarea **accesului egal la educație și formare de calitate și favorabile incluziunii**, completarea studiilor și a absolvirii acestora, în special pentru grupurile defavorizate, începând de la educația și îngrijirea copiilor preșcolari, continuând cu educația și formarea generală și profesională și până la învățământul terțiar
- Promovarea **învățării pe tot parcursul vieții**, în special a unor oportunități flexibile de perfecționare și reconversie profesională pentru toți, luând în considerare competențele digitale

### ❖ **Incluziune socială**

#### **Obiective specifice:**

- Promovarea **integrării socio-economice a resortisanților țărilor terțe** și a comunităților marginalizate, cum ar fi romii
- Îmbunătățirea accesului egal și în timp util la servicii de calitate, durabile și accesibile; modernizarea sistemelor de protecție socială, inclusiv promovarea accesului la protecția socială; îmbunătățirea **accesibilității, a eficacității și a rezilienței sistemelor de asistență medicală și a serviciilor de îngrijire de lungă durată**
- Promovarea integrării sociale a persoanelor aflate în risc de sărăcie sau excluziune socială, inclusiv a persoanelor cele mai defavorizate și a copiilor
- Reducerea deprivării materiale prin furnizarea de alimente și/sau asistență materială de bază persoanelor celor mai defavorizate, inclusiv prin măsuri de acompaniere

### ❖ **Sănătate**

#### **Obiective specifice:**

- Îmbunătățirea accesului egal și în timp util la servicii de calitate, durabile și accesibile; modernizarea sistemelor de protecție socială, inclusiv promovarea accesului la protecția socială; îmbunătățirea **accesibilității, a eficacității și a rezilienței sistemelor de asistență medicală și a serviciilor de îngrijire de lungă durată**

## **PROGRAME OPERAȚIONALE AFERENTE IMPLEMENTĂRII POLITICII DE COEZIUNE LA NIVEL NAȚIONAL**

1. Programul Operațional Dezvoltare Durabilă (PODD)
2. Programul Operațional Transport (POT)
3. Programul Operațional Creștere Inteligentă și Digitalizare (POCID)
4. Programul Operațional Sănătate (*multifond*) (POS)
5. Programul Operațional Capital Uman (POCU)
6. Programul Operațional Combaterea Sărăciei (POCS)
7. Programele Operaționale Regionale – implementate la nivel de regiune (8 POR)
8. Programul Operațional Asistență Tehnică (*multifond*) (POAT)
9. Programul Operațional pentru Tranziție Echitabilă

### **AXELE PRIORITARE AFERENTE POCU ȘI POCS:**

<b>Programul Operațional Capital Uman (POCU)</b>	
1	Valorificarea potențialului tinerilor pe piața muncii
2	Prevenirea părăsirii timpurii a școlii și creșterea accesului și a participării grupurilor dezavantajate la educație și formare profesională
3	Creșterea calității și asigurarea echității în sistemul de educație și formare profesională
4	Adaptarea ofertei de educație și formare profesională la dinamica pieței muncii și la provocările inovării și progresului tehnologic
5	Creșterea accesibilității, atractivității și calității învățământului profesional și tehnic
6	Creșterea accesului pe piața muncii pentru toți
7	Antreprenoriat și economie socială
8	Susținerea reformelor pe piața muncii în acord cu dinamica pieței muncii
9	Consolidarea participării populației în procesul de învățare pe tot parcursul vieții pentru facilitarea tranzițiilor și a mobilității
<b>Programul Operațional Combaterea Sărăciei (POCS)</b>	
1	Dezvoltarea locală plasată sub responsabilitatea comunității (intervenții adresate grupurilor de acțiune locală)
2	Dezvoltare locală plasată sub responsabilitatea comunității
3	Comunități marginalizate
4	Reducerea disparităților între copiii în risc de sărăcie și/sau excluziune socială și ceilalți copii
5	Servicii pentru persoane vârstnice
6	Sprijin pentru persoanele cu dizabilități
7	Sprijin pentru grupuri vulnerabile
8	Ajutorarea persoanelor defavorizate

## 2. STRATEGII NAȚIONALE

### 2.1. Strategia Națională pentru Dezvoltarea Durabilă a României 2030

România, în calitate de stat membru al Organizației Națiunilor Unite (ONU) și Uniunii Europene (UE), și-a exprimat adeziunea la cele 17 Obiective de Dezvoltare Durabilă (ODD) ale **Agendei 2030**, adoptată prin Rezoluția Adunării Generale a ONU A/RES/70/1, în cadrul Summit-ului ONU pentru Dezvoltare Durabilă din septembrie 2015. Concluziile Consiliului UE, adoptate în data de 20 iunie 2017, „*Un viitor durabil al Europei: răspunsul UE la Agenda 2030 pentru Dezvoltare Durabilă*” reprezintă documentul politic asumat de statele membre ale UE privind implementarea Agendei 2030 pentru Dezvoltare Durabilă.

Prin Hotărârea Guvernului nr. 877/2018 a fost adoptată Strategia Națională pentru Dezvoltarea Durabilă a României 2030.

Prin această strategie, România își stabilește cadrul național pentru susținerea Agendei 2030 și implementarea setului de 17 ODD. Strategia susține dezvoltarea României pe trei piloni principali, respectiv economic, social și de mediu. Strategia este orientată către cetățean și se concentrează pe inovație, optimism, reziliență și încrederea că statul servește nevoile fiecărui cetățean, într-un mod echitabil, eficient și într-un mediu curat, în mod echilibrat și integrat.

Strategia reprezintă modalitatea de conectare practică, de articulare a României la parteneriatele naționale, regionale, europene și globale specifice. Totodată, ca efect al participării voluntare a României la raportările periodice cu privire la stadiul implementării Agendei 2030, Strategia contribuie la creșterea credibilității, eficacității și impactului politicilor implementate.



Figura nr. 2 – Obiectivele de dezvoltare durabilă

Ne vom opri în cele ce urmează asupra primelor 5 obiective care sunt relevante pentru domeniul social.

### **OBIECTIVUL 1: FĂRĂ SĂRĂCIE**

#### **Eradicarea sărăciei în toate formele sale și în orice context**

##### *Ținte 2030*

- ❖ Eradicarea sărăciei extreme pentru toți cetățenii
- ❖ Reducerea cu cel puțin jumătate a numărului de cetățeni care trăiesc în sărăcie relativă
- ❖ Consolidarea sistemului național unitar al serviciilor de intervenție de urgență, reabilitare ulterioară și compensare a pierderilor în caz de calamități naturale, accidente industriale sau evenimente climatice extreme

### **OBIECTIVUL 2: FOAMETE ZERO**

#### **Eradicarea foamei, asigurarea securității alimentare, îmbunătățirea nutriției și promovarea unei agriculturi sustenabile**

##### *Ținte 2030*

- ❖ Eradicarea malnutriției și menținerea ratei obezității sub 10%, similar cu nivelul înregistrat în anul 2014
- ❖ Finalizarea cadastrului agricol
- ❖ Dublarea ponderii agriculturii în PIB-ul României, față de anul 2018
- ❖ Menținerea și extinderea diversității genetice a semințelor, a plantelor cultivate și a animalelor de fermă și domestice și a speciilor sălbatice înrudite
- ❖ Creșterea gradului de valorificare a producției agricole autohtone
- ❖ Creșterea ponderii agriculturii ecologice în totalul producției agricole
- ❖ Menținerea și rentabilizarea unor ocupații și metode tradiționale de valorificare a plantelor medicinale și fructelor de pădure în zona montană
- ❖ Menținerea tradițiilor locale prin creșterea numărului de produse cu caracteristici specifice în ceea ce privește originea geografică

### **OBIECTIVUL 3: SĂNĂTATE ȘI BUNĂSTARE**

#### **Asigurarea unei vieți sănătoase și promovarea bunăstării tuturor, la orice vârstă**

##### *Ținte 2030*

- ❖ Asigurarea accesului universal la servicii de informare, educare și consiliere pentru promovarea prevenției și adoptarea unui stil de viață fără riscuri

- ❖ Digitalizarea completă a sistemului de sănătate și, implicit eliminarea documentelor și registrelor tipărite pe suport de hârtie, pentru a eficientiza și a facilita intervențiile medicale, pentru a asigura populației accesul rapid la servicii medicale de calitate, la tratamente și medicamente și pentru monitorizarea eficientă a nevoilor
- ❖ Reducerea prevalenței mortalității materne și infantile, a incidenței cancerului la sân sau de col uterin și a sarcinilor la adolescente, având ca obiectiv prioritar grupurile vulnerabile și defavorizate
- ❖ Reducerea mortalității materne și mortalității neonatale, astfel încât să se situeze sub media UE
- ❖ Creșterea acoperirii vaccinale până la nivelul minim recomandat de OMS pentru fiecare vaccin, prin dezvoltarea unei platforme comune de colaborare între autorități, medici, pacienți, organizații internaționale cu experiență în acest domeniu, reprezentanți ai companiilor în domeniu, precum și alți factori interesați
- ❖ Promovarea conștientizării bolilor psihice, reducerea stigmatului și crearea unui mediu în care cetățenii afectați se simt acceptați și unde pot cere ajutor
- ❖ Stoparea îmbolnăvirii de tuberculoză și combaterea hepatitei și a altor boli transmisibile
- ❖ Reducerea cu o treime a mortalității premature cauzate de bolile netransmisibile prin prevenire și tratament și prin promovarea sănătății și bunăstării mintale
- ❖ Reducerea mortalității cauzate de boli cronice
- ❖ Reducerea consumului de substanțe nocive

#### **OBIECTIVUL 4: EDUCAȚIE DE CALITATE**

##### **Garantarea unei educații de calitate și promovarea oportunităților de învățare de-a lungul vieții pentru toți**

###### *Ținte 2030*

- ❖ Reducerea ratei de părăsire timpurie a sistemului educațional
- ❖ Învățământ axat pe competențe și centrat pe nevoile elevului, căruia să îi fie oferită o mai mare libertate în definirea priorităților de studiu, prin măsuri precum creșterea ponderii de materii opționale
- ❖ Asigurarea faptului că toți elevii dobândesc cunoștințele și competențele necesare pentru promovarea dezvoltării durabile, inclusiv prin educația pentru dezvoltare durabilă și stiluri de viață durabile, drepturile omului, egalitatea de gen, promovarea unei culturi a păcii și non-violenței, aprecierea diversității culturale și a contribuției culturii la dezvoltarea durabilă

- ❖ Accentuarea rolului, în procesul educațional, al educației civice, a principiilor și noțiunilor despre o societate durabilă pașnică și incluzivă, egalitate de gen, despre valorile democrației și pluralismului, despre valorile multiculturalismului, prevenția discriminării și înțelegerea percepției „celuilalt”, despre importanța eradicării violenței cu accent pe fenomenul de violență în școli
- ❖ Modernizarea sistemului de învățământ prin adaptarea metodologiilor de predare-învățare la folosirea tehnologiilor informaționale și creșterea calității actului educațional
- ❖ Organizarea învățământului profesional și tehnic în campusuri special amenajate și dotate; pregătirea personalului didactic bine calificat; elaborarea de curriculum potrivit cerințelor de pe piața muncii prin dezvoltarea de parteneriate, inclusiv cu mediul de afaceri
- ❖ Extinderea generalizată a facilităților pentru formarea și perfecționarea continuă pe tot parcursul vieții, sporirea considerabilă a participării la sistemele formale și nonformale de cunoaștere în vederea apropierii României de media performanțelor din statele membre ale UE
- ❖ Extinderea rețelei de centre comunitare de învățare permanentă de către autoritățile locale; continuarea cointeresării companiilor în sprijinirea înrolării angajaților în asemenea programe
- ❖ Creșterea substanțială a numărului de tineri și adulți care dețin competențe relevante, inclusiv competențe profesionale, care să faciliteze angajarea, crearea de locuri de muncă decente și antreprenoriatul
- ❖ Creșterea nivelului de educație financiară a cetățenilor
- ❖ Extinderea în educația formală universitară a dezvoltării durabile ca principii și specializare și accentuarea rolului cercetării interdisciplinare în dezvoltarea unei societăți durabile

## **OBIECTIVUL 5: EGALITATE DE GEN**

### **Realizarea egalității de gen și întărirea rolului femeilor și al fetelor în societate**

#### *Ținte 2030*

- ❖ Continuarea reducerii disparității salariale dintre sexe
- ❖ Eliminarea tuturor formelor de violență împotriva femeilor și fetelor, în sferile publice și private, inclusiv a traficului, exploatării sexuale și a altor tipuri de exploatare
- ❖ Asigurarea participării depline și eficiente a femeilor și a egalității de șanse la ocuparea posturilor de conducere la toate nivelurile de luare a deciziilor în viața politică, economică și publică

## 2.2. STRATEGIA NAȚIONALĂ PRIVIND INCLUZIUNEA SOCIALĂ ȘI REDUCEREA SĂRĂCIEI PENTRU PERIOADA 2015-2020

Prin Strategia națională privind incluziunea socială și reducerea sărăciei pentru perioada 2015-2020, România își propune să devină o țară în care:

- *Toți cetățenii să aibă oportunități egale.* Tuturor persoanelor trebuie să li se ofere oportunitatea de a participa pe deplin la viața economică, socială, politică și culturală a societății în care trăiesc și de a se bucura de beneficiile acestei participări. Asigurarea de oportunități egale înseamnă eliminarea efectelor nedorite ale circumstanțelor aflate dincolo de controlul indivizilor asupra calității vieții lor.

- *Nevoile elementare ale tuturor cetățenilor să fie satisfăcute.* Împreună cu respectarea și apărarea drepturilor fundamentale ale omului, una dintre principalele premise ale calității vieții este satisfacerea nevoilor elementare ale cetățenilor privind locuirea, alimentația, igiena și siguranța, precum și cele privind serviciile de bază, precum educația, sănătatea și serviciile sociale. Aceste elemente cheie permit oamenilor să trăiască demn, să dețină controlul asupra propriei vieți și să participe activ la viața comunității din care fac parte. Responsabilitatea privind dezvoltarea propriilor capacități de integrare socială și implicarea activă în soluționarea situațiilor de dificultate revine fiecărei persoane, precum și familiei acesteia, iar autoritățile statului intervin în principal prin crearea de oportunități egale și, atunci când acestea nu sunt asigurate, prin acordarea de beneficii și servicii sociale adecvate.

- *Diferențele între membrii societății să fie respectate.* Fiecare individ este unic. Diferențele dintre indivizi pot fi determinate de rasă, gen, etnie, situație socioeconomică, vârstă, orientare sexuală și convingeri (religioase, politice sau de altă natură), precum și de abilitățile fizice, cognitive sau sociale.

- *Conceptul de diversitate trebuie abordat dincolo de acela de toleranță;* el presupune acceptarea și respectul. Încurajarea diversității crește șansele ca toți indivizii să-și atingă potențialul, iar comunitățile să folosească proactiv acest potențial.

- *Toate persoanele să fie apreciate și să trăiască demn.* Toate ființele umane se nasc libere și egale în demnitate și în drepturi (art. 1 din Declarația Universală a Drepturilor Omului). Persoanele ce se simt apreciate și trăiesc cu demnitate au mai mari șanse de a deține controlul asupra propriei vieți și de a participa activ în societate.

Obiectivul Guvernului României este ca toți cetățenii să aibă oportunități egale de a participa în societate, să fie apreciați și valorizați, să trăiască în demnitate, iar nevoile lor elementare să fie satisfăcute și diferențele respectate.

În acest context, incluziunea socială a grupurilor vulnerabile și reducerea numărului de persoane expuse riscului de sărăcie sau excluziune socială reprezintă rezultatul principal vizat de strategie.

### **PROPUNERILE DE INTERVENȚII CHEIE PENTRU REDUCEREA SĂRĂCIEI ȘI PROMOVAREA INCLUZIUNII SOCIALE:**

Ocuparea forței de muncă	<p>Creșterea finanțării pentru politici de ocupare a forței de muncă și includerea șomerilor și persoanelor inactice în servicii personalizate de ocupare a forței de muncă.</p> <p>Susținerea tinerilor vulnerabili, inclusiv prin elaborarea și punerea în aplicare a Planului de implementare a Garanției pentru Tineret.</p> <p>Utilizarea fondurilor europene pentru întărirea capacităților de implementare, monitorizare și evaluare a politicilor active de ocupare, inclusiv pentru a îmbunătăți oferta programelor existente.</p> <p>Îmbunătățirea formării profesionale pentru lucrătorii din exploatațiile agricole mici și mijlocii prin:</p> <ul style="list-style-type: none"><li>(i) consolidarea, profesionalizarea și modernizarea instituțiilor cu rol de sprijin pentru fermierii din exploatațiile agricole mici și din agricultura de subzistență și</li><li>(ii) consolidarea și extinderea școlilor vocaționale de agricultură și colegiilor tehnice pentru îmbunătățirea abilităților de bază ale viitorilor fermieri.</li></ul> <p>Promovarea reconversiei profesionale și învățării pe tot parcursul vieții (LLL) în vederea creșterii angajabilității pe o piață a muncii în continuă schimbare și a programelor de formare menite să crească gradul de alfabetizare digitală, în special a persoanelor din grupurile vulnerabile și a celor din mediul rural.</p>
Transferuri sociale	<p>Introducerea unei formule care să încurajeze munca, în contextul unui nou tip de beneficiu consolidat bazat pe testarea mijloacelor (vezi intervențiile din domeniul Transferurilor sociale), care exclude părți ale veniturilor gospodăriilor din definirea mijloacelor familiei. <b>(Inițiativă Cheie Propusă)</b></p> <p>Abordarea obstacolelor de acces la beneficii de asistență socială și servicii sociale, cum sunt cele legate de conștientizare, mijloacele financiare, costurile beneficiarilor, normele sociale și riscurile utilizatorului (siguranță, demnitate, stigmatizare).</p> <p>Simplificarea accesului persoanelor cu dizabilități la sistemul de protecție socială prin armonizarea criteriilor medicale pentru pensiile de invaliditate cu cele privind indemnizațiile pentru persoanele cu dizabilități și unificarea sistemului instituțional pentru evaluarea indemnizațiilor pentru persoanele cu dizabilități și a pensiilor de invaliditate.</p>

	<p>Dezvoltarea opțiunilor de reformă pentru elaborarea prevederilor care să asigure venituri rezonabile pentru persoanele vârstnice din mediul rural care nu au în prezent pensii de asigurări sociale.</p>
Servicii sociale	<p>Complementaritatea fondurilor publice disponibile pentru sectorul serviciilor sociale cu finanțarea de la Uniunea Europeană.</p> <p>Consolidarea și îmbunătățirea serviciilor sociale la nivel comunitar prin:</p> <ul style="list-style-type: none"><li>(i) dezvoltarea unui pachet minim de intervenție ca o responsabilitate obligatorie a fiecărei autorități locale;</li><li>(ii) finanțarea unui program național pentru a asigura în fiecare localitate existența a cel puțin un salariat cu normă întreagă care realizează activități de asistență socială și lucrează cu persoane în situații vulnerabile și familiile lor;</li><li>(iii) finanțarea unui program național pentru formarea profesională a personalului din domeniul asistenței sociale și dezvoltarea de metodologii, ghiduri și instrumente care să sprijine aplicarea pe scară largă a managementului de caz la nivelul SPAS, în special în comunele și orașele mici;</li><li>(iv) dezvoltarea unui sistem solid de monitorizare și evaluare a serviciilor sociale la nivel comunitar;</li><li>(v) finanțarea din POR 2014-2020 a investițiilor în infrastructura necesară furnizării și dezvoltării serviciilor sociale (centre de zi, cantine sociale, unități de îngrijire la domiciliu etc).</li></ul> <p>Dezvoltarea echipelor comunitare de intervenție integrată pentru furnizarea serviciilor sociale de educație, ocupare, sănătate și programe de intermediere socială și facilitare la nivel comunitar, în special în zonele sărace și marginalizate, rurale și urbane, roma și non-roma, prin:</p> <ul style="list-style-type: none"><li>(i) dezvoltarea unor metodologii clare, protocoale și proceduri de lucru pentru lucrătorii în domeniul social de la nivelul comunității și</li><li>(ii) dezvoltarea în zonele marginalizate a unor centre comunitare multi-funcționale pentru furnizarea serviciilor integrate către (dar nu în mod exclusiv) familiile aflate în sărăcie extremă (<b>Inițiativă cheie propusă</b>).</li></ul> <p>Consolidarea serviciilor sociale de protecție a copilului prin:</p> <ul style="list-style-type: none"><li>(i) dezvoltarea și consolidarea capacității de prevenire la nivel comunitar și a serviciilor de sprijin;</li><li>(ii) reconsiderarea căilor și mijloacelor (inclusiv a beneficiilor de asistență socială) de furnizare a sprijinului către familii pentru prevenirea separării copilului de familie;</li><li>(iii) revizuirea serviciilor existente de protecție a copilului pentru a îmbunătăți calitatea îngrijirii acordate, reducând în același timp durata de ședere în sistemul de protecție la minimumul necesar (<b>Inițiativă cheie propusă</b>);</li></ul>

	<p>(iv) dezinstituționalizare și trecerea către îngrijirea în comunitate;</p> <p>(v) finanțarea din POR 2014-2020 a infrastructurii sociale necesare furnizării serviciilor sociale pentru copii (centre de zi, căsuțe de tip familial etc).</p> <p>Dezvoltarea serviciilor sociale pentru grupurile vulnerabile prin:</p> <p>(i) creșterea finanțării serviciilor sociale și a infrastructurii sociale și îmbunătățirea procedurilor pentru contractarea serviciilor sociale către furnizori non-guvernamentali și privați;</p> <p>(ii) întărirea rolului DGASPC de planificare strategică, de îndrumare și coordonare metodologică pentru SPAS, precum și de monitorizare și evaluare a furnizorilor de servicii, de la nivelul întregului județ.</p> <p>Consolidarea serviciilor sociale pentru persoanele cu dizabilități prin:</p> <p>(i) dezvoltarea și consolidarea serviciilor de sprijin și a capacității de prevenire la nivel comunitar;</p> <p>(ii) dezinstituționalizare și trecerea către îngrijirea în comunitate;</p> <p>(iii) finanțarea din POR 2014-2020 a infrastructurii sociale necesare furnizării serviciilor sociale pentru persoane cu dizabilități (centre de zi, unități protejate etc).</p>
Educație	<p>Extinderea rețelei de grădinițe și creșe pentru a oferi acces tuturor copiilor.</p> <p>Dezvoltarea și implementarea unui program național centrat pe copiii cu risc de abandon școlar și pentru cei care nu sunt înscriși în învățământul primar și gimnazial prin:</p> <p>(i) constituirea unui sistem de referire coerent către sistemul de educație cu intrări din toate sistemele care au în vedere copiii din familii vulnerabile;</p> <p>(ii) implementarea unui sistem de monitorizare pentru copiii cu cel mai mare risc de abandon școlar sau cei neînscriși la școală;</p> <p>(iii) consolidarea mecanismelor de monitorizare în școli prin urmărirea acestor cazuri;</p> <p>(iv) dezvoltarea unui program care să furnizeze asistență, educație parentală, sprijin și monitorizare pentru gospodăriile care au copii de vârstă școlară care nu frecventează școala.</p> <p>Îmbunătățirea disponibilității programelor de tip a doua șansă în zona rurală și după învățământul secundar inferior și alocarea resurselor pentru sprijinirea grupurilor dezavantajate care frecventează programele a doua șansă ca o compensație pentru costurile educaționale și pentru alte costuri indirecte.</p> <p>Îmbunătățirea accesului la educație de calitate a copiilor cu cerințe educaționale speciale (CES) prin:</p> <p>(i) revizuirea procedurilor instituționale, financiare și legale pentru educația copiilor cu cerințe educaționale speciale;</p>

	<p>(ii) includerea tematicii toleranței față de persoanele cu dizabilități și diversității în curriculumul educațional, pentru a reduce stigmatizarea și respingerea asociate dizabilității și cerințelor educaționale speciale;</p> <p>(iii) investițiile în Centrele Județene de Resurse și Asistență Educațională (CJRAE) pentru a le permite să devină adevărate resurse educaționale pentru educație incluzivă;</p> <p>(iv) îmbunătățirea bazei de cunoaștere despre copiii cu cerințe educaționale speciale și a accesului lor la educație.</p> <p>Asigurarea oportunităților egale de acces pentru toți copiii prin:</p> <p>(i) revizuirea metodologiei de finanțare pentru a îmbunătăți alocarea resurselor și</p> <p>(ii) asigurarea faptului că resursele financiare sunt utilizate pentru a furniza intervenții eficiente care vor crește accesul la educație și vor îmbunătăți calitatea acestora pentru grupurile vulnerabile. <b>(Inițiativă cheie propusă)</b></p> <p>Reproiectarea sistemului educațional pentru acordarea de stimulente în vederea participării și creșterii calității educației pentru grupurile sărace și vulnerabile.</p>
Sănătate	<p>Creșterea acoperirii cu servicii de asistență medicală primară comunitară (medici de familie, asistenți medicali comunitari, mediatorii romi) la nivel național.</p> <p>Programe de screening în principalele patologii (ex. boli cardio-vasculare, cancer, diabet, BPOC, boli renale cronice, hepatită cronică, tuberculoza, HIV-SIDA etc.).</p> <p>Dezvoltarea unor intervenții de promovare a sănătății, alături de implementarea, monitorizarea și evaluarea acestor programe. Printre altele: reducerea consumului excesiv de alcool, în special în zonele rurale, și campanii de sensibilizare în comunități specifice identificate ca fiind vulnerabile, reducerea consumului de droguri în mediul urban.</p> <p>Reproiectarea Programului Național de control M/XDR-TB- pentru a include sprijin social și intervenții țintite, cu un buget dedicat, care se adresează populației sărace și vulnerabile (persoane dependente de droguri, copiii străzii, persoanele fără adăpost, persoane care au executat pedepse privative de libertate, romii și alte grupuri).</p>
Locuire	<p>Elaborarea și finanțarea unui program de locuințe sociale pentru grupurile vulnerabile care nu își permit să plătească chiria, cum sunt persoanele fără adăpost, tinerii care părăsesc sistemul de protecție, foștii deținuți, persoanele evacuate din casele retrocedate, persoanele dependente de droguri.</p> <p>Introducerea unei componente de locuire în noul beneficiu consolidat bazat pe testarea mijloacelor (vezi secțiunea despre Transferuri sociale), pentru familiile care trăiesc în locuințe sociale, suplimentar față de ajutorul de încălzire pentru familiile cu venituri scăzute care trăiesc în locuințele proprii.</p>

	<p>Acest beneficiu de locuire va acoperi o parte a costurilor chiriei și o parte a costurilor legate de încălzire, pentru a preveni pierderea locuinței prin evacuare.</p> <p>Trecerea treptată, în zona de reducere a fenomenului persoanelor fără adăpost, de la servicii de urgență ținute, către programe de integrare pe termen lung.</p>
Participare socială	<p>Asigurarea faptului că există în cadrul instituțional al serviciilor sociale mecanisme transparente și accesibile și cu o bună capacitate de reacție pentru reclamații și plângeri.</p> <p>Campanii de sensibilizare a opiniei publice pentru promovarea diversității (inclusiv diferite categorii de grupuri marginalizate sau discriminate) ca o completare a altor acțiuni, care au ca obiectiv combaterea stigmatizării și discriminării.</p> <p>Încurajarea participării sociale și a voluntariatului prin îmbunătățirea legii privind voluntariatul și mobilizarea mass-media și a societății civile în creșterea gradului de conștientizare asupra celor mai bune practici și a valorii participării.</p>
Politici zonale	<p>Stimularea dezvoltării teritoriale a zonelor rurale, sub-urbane și peri-urbane în jurul motoarelor urbane de creștere, în special a orașelor mari dinamice și a polilor de creștere prin:</p> <ul style="list-style-type: none"> <li>(i) definirea orașelor, în special a celor mai dinamice, ca zone funcționale urbane și</li> <li>(ii) implementarea mecanismelor instituționale adecvate pentru managementul zonelor funcționale urbane pentru a permite extinderea orașelor dinamice/polilor de creștere;</li> <li>(iii) dezvoltarea sistemelor metropolitane de transport public în zonele cu densitate mare a populației și fluxuri mari de navetiști și</li> <li>(iv) investițiile în infrastructura satelor aparținătoare (satelor care aparțin de orașe).</li> </ul> <p>Continuarea investițiilor în extinderea și modernizarea infrastructurii în zonele rurale – drumuri și utilități de bază (în principal apă, canalizare și gaze naturale).</p> <p>Furnizarea de formare profesională și facilitarea accesului autorităților locale și a altor părți interesate la programul LEADER și utilizarea cadrului GAL-urilor (Grupurile de Acțiune Locală) pentru a folosi cât mai bine fondurile structurale și de investiții europene în vederea reducerii sărăciei și excluziunii sociale în zonele rurale.</p> <p>Dezvoltarea de noi instrumente sau validarea celor existente pentru identificarea localităților sărace și a comunităților marginalizate. <b>(Inițiativă cheie propusă)</b></p> <p>Reducerea sărăciei concentrate zonale și persistente din comunitățile marginalizate prin implementarea ‘pachetelor’ de servicii sociale integrate (echipe comunitare de intervenție integrată și centre comunitare multi-funcționale); acces coordonat la educație, sănătate, ocupare și locuire.</p>

<p>Consolidare a capacității instituționale de reducere a sărăciei și de promovare a incluziunii sociale</p>	<p>Stabilirea unor politici de coordonare funcționale inter-sectoriale (MMFPSPV, MDRAP, MECS, MS) și îmbunătățirea cooperării dintre autoritățile centrale și locale, pentru dezvoltarea abordării integrate anti-sărăcie și promovarea politicilor de incluziune socială.</p> <p>Îmbunătățirea capacității de monitorizare și evaluare a măsurilor prin:</p> <ul style="list-style-type: none"><li>(i) îmbunătățirea mecanismelor de colectare periodică a datelor administrative și de sondaj;</li><li>(ii) dezvoltarea capacității personalului de la diferite niveluri pentru colectarea și analiza datelor calitative și cantitative privind sărăcia și excluziunea socială; și</li><li>(iii) dezvoltarea unui sistem național de monitorizare și evaluare a incluziunii sociale.</li></ul> <p><b>(Inițiativă cheie propusă)</b></p> <p>Extinderea acoperirii și funcționalității sistemelor de management al informației (SMI) în asistența socială prin:</p> <ul style="list-style-type: none"><li>(i) dezvoltarea unor soluții de management al relației cu clienții (MRC) pentru a le da posibilitatea autorităților locale de a maximiza automatizarea tuturor proceselor locale de asistență socială astfel încât să poată conecta toate bazele de date locale cu SMI de asistență socială și</li><li>(ii) dezvoltarea unui nou SMI de asistență socială pentru procesarea automată și realizarea validărilor (atât ex-ante cât și ex-post). <b>(Inițiativă cheie propusă)</b></li></ul> <p>Dezvoltarea unui sistem modern de plăți care va utiliza tehnologii și metode moderne de furnizare a serviciilor pentru:</p> <ul style="list-style-type: none"><li>(i) centralizarea funcției de procesare a plăților;</li><li>(ii) automatizarea calculului cererii de fonduri;</li><li>(iii) raționalizarea cererilor bugetare din Trezorerie;</li><li>(iv) utilizarea tehnologiilor moderne de transfer a plății;</li><li>(v) furnizarea unui set de mijloace de plată sigure și convenabile beneficiarilor;</li><li>(vi) încetarea plăților directe către terți; și</li><li>(vii) încorporarea celor mai bune practici privind funcțiile de audit și r econciliere.</li></ul> <p><b>(Inițiativă cheie propusă)</b></p>
--	--

### **3. STRATEGIA JUDEȚEANĂ DE DEZVOLTARE A SERVICIILOR SOCIALE JUDEȚUL MUREȘ**

**Misiunea** strategiei de dezvoltare a serviciilor sociale a județului Mureș este aceea de a stabili premisele creării unui sistem eficient de servicii sociale pe raza județului, sistem capabil să asigure incluziunea socială a tuturor categoriilor de persoane vulnerabile și să contribuie astfel la creșterea calității vieții acestor persoane.

#### **OBIECTIVE GENERALE ȘI SPECIFICE ÎN DOMENIUL PROTECȚIEI DREPTURILOR COPILULUI ȘI FAMILIEI**

##### **Obiectiv general 1: Asigurarea bunăstării vieții tuturor copiilor în mediul familial**

###### ***Obiectiv specific 1.1.***

*Dezvoltarea sistemului public de asistență socială și asigurarea unor servicii sociale funcționale în fiecare unitate administrativ-teritorială din județul Mureș*

###### ***Obiectiv specific 1.2.***

*Asigurarea accesului copiilor și familiilor lor la servicii de sănătate*

###### ***Obiectiv specific 1.3.***

*Asigurarea accesului copiilor la educație în condiții egale și nediscriminatorii*

###### ***Obiectiv specific 1.4.***

*Dezvoltarea serviciilor comunitare destinate copiilor și creșterea gradului de accesare a acestora de către copii și familiile lor*

###### ***Obiectiv specific 1.5***

*Realizarea la nivel județean a unui sistem de monitorizare a respectării drepturilor copilului*

##### **Obiectiv general 2 : Garantarea drepturilor copiilor aflați în situații de vulnerabilitate**

###### ***Obiectiv specific 2.1.***

*Prevenirea separării copilului de familie*

###### ***Obiectiv specific 2.2.***

*Asigurarea dreptului copiilor cu dizabilități la viața de familie*

###### ***Obiectiv specific 2.3.***

*Prevenirea fenomenelor de delincvență juvenilă și consum de substanțe nocive*

###### ***Obiectiv specific 2.4.***

*Asigurarea accesului copiilor rromi la servicii sociale, educaționale și de sănătate*

**Obiectiv general 3: Asigurarea calității serviciilor destinate copiilor separați temporar de familie**

**Obiectiv specific 3.1.**

*Creșterea calității vieții copiilor care beneficiază de măsură de protecție de tip rezidențial*

**Obiectiv specific 3.2.**

*Dezvoltarea serviciilor de îngrijire de tip familial și creșterea calității lor*

**Obiectiv specific 3.3.**

*Creșterea calității serviciilor furnizate de DGASPC în domeniul adopției*

**Obiectiv specific 3.4.**

*Diversificarea serviciilor de asistență și sprijin pentru tineri*

**Obiectiv general 4: Prevenirea violenței de orice natură împotriva copilului**

**Obiectiv specific 4.1.**

*Întărirea capacității furnizorilor de servicii sociale de la nivel județean de a răspunde nevoilor identificate în acest domeniu*

**Obiectiv specific 4.2.**

*Creșterea gradului de informare și sensibilizarea comunității cu privire la formele violenței și importanța combaterii ei*

**Obiectiv specific 4.3.**

*Creșterea gradului de informare a copiilor cu privire dreptul lor de a-si exprima opinia*

**Rezultate așteptate:**

- serviciile publice de asistență socială organizate la nivelul autorităților locale vor dispune de personal suficient și calificat, atât în furnizarea serviciilor, cât și în atragerea de finanțări pentru dezvoltarea de noi servicii sociale;
- DGASPC are o metodologie de coordonare a activității SPAS-urilor;
- în fiecare comunitate vor fi derulate programe și acțiuni de informare și promovare a accesului la servicii de sănătate, de recuperare, de educație, destinate copiilor și familiilor;
- parteneriatele interinstituționale în domeniul asigurării stării de sănătate a copiilor, accesului de servicii medicale și de recuperare specifice, accesului la servicii educaționale și de petrecere a timpului liber sunt active;
- se dezvoltă o rețea județeană de servicii de suport comunitar pentru asigurarea calității vieții tuturor copiilor în familie;

- se dezvoltă programe și campanii de informare a părinților și de dezvoltare a abilităților parentale ale acestora;
- la nivelul fiecărei comunități și la nivelul DGASPC se va constitui o bază de date cu toți copiii aflați în situații de vulnerabilitate pentru care se va asigura o monitorizare permanentă;
- familiile care au în îngrijire copii cu dizabilități sunt susținute prin intermediul unei rețele județene de servicii de recuperare și suport, cu grad mare de accesibilitate;
- sunt organizate campanii de informare și conștientizare privind fenomene precum: delincvența juvenilă, consumul de substanțe nocive, prevenirea sarcinii nedorite, etc.;
- copiii de etnie rromă au acces neîngrădit și nediscriminatoriu la toată gama de servicii sociale, educaționale și de recuperare existentă la nivel județean;
- la nivelul comunităților cu populație numeroasă de etnie rromă este dezvoltată și funcțională o rețea de mediatori sanitari și școlari;
- crește calitatea vieții copiilor beneficiari de măsuri de protecție specială în regim rezidențial;
- crește numărul tinerilor care părăsesc sistemul de protecție care sunt integrați socioprofesional;
- procesul de luare a deciziilor privitoare la copil la nivelul DGASPC este îmbunătățit;
- scade numărul copiilor care revin în sistemul de protecție după realizarea reintegrării familiale;
- personalul implicat în furnizarea serviciilor destinate copilului participă la programe de perfecționare;
- se dezvoltă noi servicii specializate destinate categoriilor de copii aflați în situații de vulnerabilitate;
- se extinde rețeaua județeană de asistenți maternali profesioniști și capacitatea acestora de a răspunde nevoilor identificate;
- copiii aflați în plasament de tip familial au acces la servicii de educație și recuperare, de petrecere a timpului liber;
- crește numărul copiilor care beneficiază de măsură de protecție specială care mențin sau reiau legătura cu familia extinsă;
- fenomenul violenței în familie este cunoscut în toate formele sale de manifestare, atât de către copii și familii, cât și de școală și comunitate;
- există la nivelul DGASPC personal specializat pentru intervenții în cazuri de trafic, migrație, consum de substanțe nocive, etc.;
- sunt organizate campanii județene de promovare a adopției;
- sunt externalizate unele servicii sociale din domeniul protecției copilului;
- sunt dezvoltate noi servicii în cadrul parteneriatelor public-private.

## **OBIECTIVE GENERALE ȘI SPECIFICE ÎN DOMENIUL PROTECȚIEI PERSOANELOR CU DIZABILITĂȚI**

### **Accesibilitate**

**Obiectiv general 1: Asigurarea accesului tuturor persoanelor cu dizabilități în condiții de egalitate la toate resursele comunității – mediul fizic, transport, informare și comunicare**

***Obiectiv specific 1.1.***

*Responsabilizarea autorităților publice locale, a instituțiilor și organizațiilor, a mediului privat pentru respectarea prevederilor legale privind accesibilitatea*

***Obiectiv specific 1.2.***

*Creșterea gradului de informare al persoanelor cu dizabilități și familiilor acestora cu privire la drepturile de accesibilizare a mediului fizic, de transport, a mediului informațional și mijloacelor de comunicare*

### **Participare**

**Obiectiv general 2: Asigurarea dreptului persoanelor cu dizabilități la o viață independentă și integrată în comunitate**

***Obiectiv specific 2.1.***

*Dezvoltarea serviciilor sociale la nivel comunitar care să permită integrarea deplină a persoanelor cu dizabilități*

***Obiectiv specific 2.2.***

*Asigurarea dreptului persoanelor cu dizabilități la viața de familie*

***Obiectiv specific 2.3.***

*Asigurarea participării persoanelor cu dizabilități la viața publică și politică*

### **Egalitate și nediscriminare**

**Obiectiv general 3: Asigurarea și promovarea condițiilor pentru deplina exercitare a drepturilor și libertăților cetățenești de către persoanele cu dizabilități**

***Obiectiv specific 3.1.***

*Promovarea la nivelul întregii societăți a unei atitudini pozitive față de persoanele cu dizabilități*

***Obiectiv specific 3.2.***

*Dezvoltarea la nivel județean a unui sistem eficient de monitorizare a respectării drepturilor persoanelor cu dizabilități*

### **Ocuparea forței de muncă**

**Obiectiv general 4: Asigurarea accesului unui număr cât mai mare de persoane cu dizabilități la locuri de muncă**

*Obiectiv specific 4.1.*

*Creșterea gradului de ocupare a persoanelor cu dizabilități*

*Obiectiv specific 4.2*

*Dezvoltarea unei rețele județene de servicii specifice economiei sociale*

### **Educație și formare**

**Obiectiv general 5: Promovarea educației incluzive și a educației permanente pentru persoanele cu dizabilități**

*Obiectiv specific 5.1.*

*Asigurarea accesului persoanelor cu dizabilități la educație și formare profesională*

### **Protecție socială**

**Obiectiv general 6: Promovarea unor condiții decente de viață pentru persoanele cu dizabilități**

*Obiectiv specific 6.1.*

*Dezvoltarea la nivel județean a serviciilor de asistență și protecție socială destinate persoanelor cu dizabilități*

*Obiectiv specific 6.2*

*Creșterea calității vieții persoanelor cu dizabilități instituționalizate*

### **Sănătate**

**Obiectiv general 7: Asigurarea accesului la servicii și facilități privind sănătatea, în condiții de echitate socială**

*Obiectiv specific 7.1.*

*Facilitarea accesului persoanelor cu dizabilități la îngrijire medicală și programe de sănătate de masă, inclusiv la servicii de îngrijire a sănătății și recuperare*

### **Rezultate așteptate:**

- autoritățile publice, instituțiile, organizațiile și reprezentanții mediului vor accesibiliza mediul fizic, de transport, mijloacele de comunicare;
- la nivel județean va fi implementat un mecanism de monitorizare activă a respectării drepturilor persoanelor cu dizabilități;

- vor fi organizate campanii de informare/promovare la nivel local și județean privind drepturile persoanelor cu dizabilități;
- va fi dezvoltată o rețea de servicii comunitare de suport care să faciliteze menținerea persoanelor cu dizabilități în comunitate;
- va crește numărul persoanelor cu dizabilități încadrate pe piața muncii;
- se va dezvolta o rețea de întreprinderi sociale;
- va fi înființat un centru de recuperare destinat persoanelor cu probleme neuropsihice;
- vor fi încheiate parteneriate la nivel județean pentru promovarea drepturilor persoanelor cu dizabilități;
- familiile copiilor cu dizabilități sunt sprijinite în vederea acoperirii nevoilor specifice ale copiilor lor;
- creșterea gradului de informare și înțelegere a publicului larg cu privire la problematica persoanelor cu dizabilități în scopul atenuării discriminării și excluderii sociale a persoanelor cu dizabilități;
- standarde de calitate implementate;
- sistem rezidențial de protecție specială adaptat nevoilor persoanelor cu dizabilități.

## **OBIECTIVE GENERALE ȘI SPECIFICE ÎN DOMENIUL PROTECȚIEI PERSOANELOR VÂRSTNICE**

### **Obiectiv general 1: Creșterea calității vieții persoanelor vârstnice**

#### ***Obiectiv specific 1.1:***

*Asigurarea accesului persoanelor vârstnice la servicii sociale și medicale*

#### ***Obiectiv specific 1.2.***

*Promovarea implicării și participării persoanelor vârstnice la viața comunității*

### **Obiectiv general 2: Dezvoltarea unui sistem sustenabil de servicii sociale adresate persoanelor vârstnice**

#### ***Obiectiv specific 2.1.***

*Întărirea capacității autorităților publice de a furniza servicii comunitare integrate persoanelor vârstnice*

#### ***Obiectiv specific 2.2.***

*Dezvoltarea și diversificarea serviciilor sociale de îngrijire și protecție a persoanelor vârstnice*

**Rezultate așteptate:**

- creșterea numărului de persoane vârstnice care beneficiază de servicii pentru îmbunătățirea situației economice;
- creșterea numărului de persoane vârstnice implicate în activități comunitare;
- organizarea de campanii de informare și sensibilizare a populației cu privire la rolul persoanelor vârstnice în familie și comunitate;
- la nivelul autorităților locale vor fi dezvoltate servicii destinate asistenței și protecției persoanelor vârstnice în mediul comunitar;
- la nivel județean va exista o rețea de servicii de îngrijire paleative;
- la nivelul autorităților locale va exista o metodologie de identificare, evaluare și monitorizare a persoanelor vârstnice.

## CAPITOLUL II: LEGISLAȚIA APLICABILĂ SERVICIILOR SOCIALE

Prezenta Strategie este elaborată cu respectarea legislației internaționale și române în vigoare:

- Declarația Universală a Drepturilor Omului;
- Convenția Europeană a Drepturilor Omului (1950);
- Convenția Națiunilor Unite privind drepturile copilului (1989);
- Declarația Națiunilor Unite cu privire la eliminarea violenței împotriva femeilor, adoptată în anul 1993;
- Carta socială europeană revizuită, adoptată la Strasbourg la 3 mai 1996, ratificată prin Legea nr. 74/1999;
- Convenția de la Haga privind protecția copiilor și cooperării în materia adopției internaționale;
- Carta Socială a Organizației Națiunilor Unite privind egalizarea șanselor pentru persoanele cu handicap (art. 15-partea a doua);
- Recomandarea Consiliului Europei nr. R (92) pentru o politică coerentă pentru egalizarea șanselor pentru persoanele cu handicap, 1992;
- Politica de coeziune 2021-2027;
- Strategia europeană pentru persoanele cu dizabilități 2010 – 2020;
- Convenția cu privire la drepturile copilului, ratificată prin Legea nr. 18/1990, republicată, cu modificările ulterioare;
- Convenția pentru apărarea drepturilor omului și a libertăților fundamentale și a protocoalelor adiționale la această convenție, ratificată prin Legea nr. 30/1994, cu modificările ulterioare;
- Regulamentul (UE) nr. 223/2014 al Parlamentului European și al Consiliului din 11 martie 2014 privind Fondul de ajutor european destinat celor mai defavorizate persoane;
- Regulamentul (UE) nr. 1.303/2013 al Parlamentului European și al Consiliului din 17 decembrie 2013 de stabilire a unor dispoziții comune privind Fondul european de dezvoltare regională, Fondul social european, Fondul de coeziune, Fondul european agricol pentru dezvoltare rurală și Fondul european pentru pescuit și afaceri maritime, precum și de stabilire a unor dispoziții generale privind Fondul european de dezvoltare regională, Fondul social european, Fondul de coeziune și Fondul european pentru pescuit și afaceri maritime și de abrogare a Regulamentului (CE) nr. 1.083/2006 al Consiliului;

- Regulamentul (UE) 2016/679 privind protecția persoanelor fizice în ceea ce privește prelucrarea datelor cu caracter personal și privind libera circulație a acestor date și de abrogare a Directivei 95/46/CE (Regulamentul general privind protecția datelor);
- Strategia națională privind incluziunea socială și reducerea sărăciei 2015-2020;
- Strategia județeană de dezvoltare a serviciilor sociale 2021-2030 – Județul Mureș;
- Legea asistenței sociale nr. 292/2011, cu modificările și completările ulterioare;
- Legea nr. 17/2000 privind asistența socială a persoanelor vârstnice, republicată, cu modificările și completările ulterioare;
- Legea nr. 416/2001 privind venitul minim garantat, cu modificările și completările ulterioare;
- Legea nr. 116/2002 privind prevenirea și combaterea marginalizării sociale, cu modificările și completările ulterioare;
- Legea nr. 217/2003 privind prevenirea și combaterea violenței în familie, republicată, cu modificările și completările ulterioare;
- Legea nr. 211/2004 privind unele măsuri pentru asigurarea protecției victimelor infracțiunilor, cu modificările și completările ulterioare;
- Legea nr. 272/2004 privind protecția și promovarea drepturilor copilului, republicată, cu modificările și completările ulterioare;
- Legea nr. 273/2004 privind regimul juridic al adopției, republicată, cu modificările și completările ulterioare;
- Legea nr. 466/2004 privind Statutul asistentului social, cu modificările și completările ulterioare;
- Legea nr. 488/2004 privind aprobarea Ordonanței Guvernului nr. 86/2004 pentru modificarea și completarea Ordonanței Guvernului nr. 68/2003 privind serviciile sociale;
- Legea nr. 448/2006 privind protecția și promovarea persoanelor cu handicap, republicată, cu modificările și completările ulterioare;
- Legea nr. 7/2007 privind aprobarea Ordonanței de Urgență a Guvernului nr. 148/2005 privind susținerea familiei în vederea creșterii copilului;
- Legea educației naționale nr. 1/2011, cu modificările și completările ulterioare;
- Legea nr. 197/2012 privind asigurarea calității în domeniul serviciilor sociale, cu modificările și completările ulterioare;
- Legea nr. 248/2015 privind stimularea participării în învățământul preșcolar a copiilor provenind din familii defavorizate, cu modificările și completările ulterioare;

- Ordonanța de urgență a Guvernului nr. 111/2010 privind concediul și indemnizația lunară pentru creșterea copiilor, aprobată cu modificări prin Legea nr. 132/2011, cu modificările și completările ulterioare;
- Ordonanța de urgență a Guvernului nr. 70/2011 privind măsurile de protecție socială în perioada sezonului rece, aprobată prin Legea nr. 92/2012, cu modificările și completările ulterioare;
- Ordonanța de urgență a Guvernului nr. 18/2017 privind asistența medicală comunitară, aprobată cu modificări și completări prin Legea nr. 180/2017;
- Ordonanța de urgență a Guvernului nr. 57/2019 privind Codul administrativ, cu modificările și completările ulterioare;
- Ordonanța Guvernului nr. 137/2000 privind prevenirea și sancționarea tuturor formelor de discriminare, aprobată cu modificări prin Legea nr. 48/2002, republicată, cu modificările ulterioare;
- Ordonanța Guvernului nr. 68/2003 privind serviciile sociale, cu modificările și completările ulterioare, aprobată cu modificări și completări prin Legea nr. 515/2003, cu modificările și completările ulterioare;
- Hotărârea Guvernului nr. 1149/2002 pentru aprobarea Normelor metodologice de aplicare a prevederilor Legii nr. 116/2002 privind prevenirea și combaterea marginalizării sociale, cu modificările și completările ulterioare;
- Hotărârea Guvernului nr. 1439/2004 privind serviciile specializate destinate copilului care a săvârșit o faptă penală și nu răspunde penal;
- Hotărârea Guvernului nr. 539/2005 pentru aprobarea Nomenclatorului instituțiilor de asistență socială și a structurii orientative de personal, a Regulamentului-cadru de organizare și funcționare a instituțiilor de asistență socială, precum și a Normelor metodologice de aplicare a prevederilor Ordonanței Guvernului nr. 68/2003 privind serviciile sociale, cu modificările și completările ulterioare;
- Hotărârea Guvernului nr. 522/2006 pentru modificarea și completarea Hotărârii Guvernului nr. 430/2001 privind aprobarea Strategiei Guvernului României de îmbunătățire a situației romilor;
- Hotărârea Guvernului nr. 268/2007 pentru aprobarea Normelor metodologice de aplicare a Legii 448/2006 privind protecția și promovarea drepturilor persoanelor cu handicap, cu modificările și completările ulterioare;

- Hotărârea Guvernului nr. 1142/2012 privind aprobarea Strategiei naționale împotriva traficului de persoane pentru perioada 2012-2016 și a Planului național de acțiune 2012-2014 pentru implementarea Strategiei naționale împotriva traficului de persoane pentru perioada 2012- 2016, cu modificările și completările ulterioare;
- Hotărârea Guvernului nr. 1156/2012 privind aprobarea Strategiei naționale pentru prevenirea și combaterea fenomenului violenței în familie pentru perioada 2013-2017 și a Planului operațional pentru implementarea Strategiei naționale pentru prevenirea și combaterea fenomenului violenței în familie pentru perioada 2013-2017;
- Hotărârea Guvernului nr. 784/2013 privind aprobarea Strategiei naționale antidrog 2020 și a Planului de acțiune în perioada 2013-2016 pentru implementarea Strategiei naționale antidrog 2013-2020, cu modificările și completările ulterioare;
- Hotărârea Guvernului nr. 18/2015 privind aprobarea Strategiei Guvernului României de incluziune a cetățenilor români aparținând minorității rome pentru perioada 2015-2020, cu modificările ulterioare;
- Hotărârea Guvernului nr. 691/2015 pentru aprobarea Procedurii de monitorizare a modului de creștere și îngrijire a copilului cu părinți plecați la muncă în străinătate și a serviciilor de care aceștia pot beneficia, precum și pentru aprobarea Metodologiei de lucru privind colaborarea dintre direcțiile generale de asistență socială și protecția copilului și serviciile publice de asistență socială și a modelului standard al documentelor elaborate de către acestea;
- Hotărârea Guvernului nr. 867/2015 pentru aprobarea Nomenclatorului serviciilor sociale, precum și a regulamentelor-cadru de organizare și funcționare a serviciilor sociale, cu modificările ulterioare;
- Hotărârea Guvernului nr. 15/2016 pentru aprobarea Normelor metodologice de aplicare a prevederilor Legii nr. 248/2015 privind stimularea participării în învățământul preșcolar a copiilor provenind din familii defavorizate și a procedurii de acordare a tichetelor sociale pentru grădiniță, cu modificările și completările ulterioare;
- Hotărârea Guvernului nr. 797/2017 pentru aprobarea regulamentelor-cadru de organizare și funcționare ale serviciilor publice de asistență socială și a structurii orientative de personal, cu modificările și completările ulterioare;
- Hotărârea Guvernului nr. 784/2018 pentru stabilirea unor măsuri necesare în vederea implementării Programului operațional Ajutorarea persoanelor defavorizate – POAD;
- Hotărârea Guvernului nr. 324/2019 pentru aprobarea Normelor metodologice privind organizarea, funcționarea și finanțarea activității de asistență medicală comunitară;

- Ordinul secretarului de stat al Autorității Naționale pentru Protecția Drepturilor Copilului nr. 286/2006 pentru aprobarea Normelor metodologice privind întocmirea Planului de servicii și a Normelor metodologice privind întocmirea Planului individualizat de protecție;
- Ordinul secretarului de stat al Autorității Naționale pentru Protecția Drepturilor Copilului nr. 288/2006 pentru aprobarea Standardelor minime obligatorii privind managementul de caz în domeniul protecției drepturilor copilului;
- Ordinul ministrului muncii, familiei, protecției sociale și persoanelor vârstnice nr. 424/2014 privind aprobarea criteriilor specifice care stau la baza acreditării furnizorilor de servicii sociale;
- Ordinul ministrului muncii, familiei, protecției sociale și persoanelor vârstnice, al ministrului sănătății și al ministrului educației naționale și cercetării științifice nr. 1985/1305/5805 privind aprobarea metodologiei pentru evaluarea și intervenția integrată în vederea încadrării copiilor cu dizabilități în grad de handicap, a orientării școlare și profesionale a copiilor cu cerințe educaționale speciale, precum și în vederea abilitării și reabilitării copiilor cu dizabilități și/sau cerințe educaționale special;
- Ordinul ministrului afacerilor interne și al ministrului muncii și justiției sociale nr. 146/2578/2018 privind modalitatea de gestionare a cazurilor de violență domestică de către polițiști;
- Ordinul ministrului muncii și justiției sociale nr. 28/2019 privind aprobarea standardelor minime de calitate pentru acreditarea serviciilor sociale destinate prevenirii și combaterii violenței domestice;
- Ordinul ministrului muncii și justiției sociale nr. 82/2019 privind aprobarea standardelor specifice minime de calitate obligatorii pentru serviciile sociale destinate persoanelor adulte cu dizabilități.

## CAPITOLUL III: PROFILUL SOCIO-ECONOMIC AL ORAȘULUI SĂRMAȘU

### 1. CARACTERISTICI TERITORIALE

#### 1.1. Așezare geografică

Din punct de vedere administrativ Orașul Sărmașu este parte a județului Mureș, ce se întinde pe o suprafață de 6.714 km<sup>2</sup> care reprezintă 2,8% din suprafața totală a țării. Reședința și centrul cultural, educațional și economic al județului este municipiul Târgu Mureș. Numele județului provine de la râul Mureș, râu care străbate județul de la NE la SV.

Din punct de vedere regional, Sărmașu face parte regiunea Centru, ce este alcătuită din județele: Alba, Brașov, Covasna, Harghita, Mureș și Sibiu. Regiunea Centru are o populație totală de 2.523.021 locuitori. Densitatea este de 73,99/km<sup>2</sup>, inferioară mediei naționale de 91,3/km<sup>2</sup>. Regiunea este una dintre cele mai variate din punct de vedere etnic din România, populația fiind formată de români (65,4%), maghiari (29,9%) și rromi (4%).

Teritoriul orașului este străbătut de cursul Pârâului de Câmpie, drumul județean DJ151 Luduș-Sărmaș-Cluj sau Dej și drumul național DN16 Reghin-Cluj. Sărmașu se învecinează la nord cu comuna Budești din județul Bistrița Năsăud, la est cu comuna Sânpetru de Câmpie, la sud-est cu comuna Miheșu de Câmpie din județul Mureș, la vest cu comuna Cămărașu și la nord-vest cu comuna Mociu din județul Cluj.

Tabelul nr. 1. Localitățile componente ale orașului Sărmașu

U.A.T.	Localități componente
Orașul Sărmașu	Sărmașu
	Balda
	Larga
	Moruț
	Sărmășel
	Sărmășel-Gară
	Titiana
	Vișinelu

## 1.2. Cadrul natural

Orașul Sărmașu este situat în nordul Câmpiei Mureșene, subunitatea Câmpia Sărmașului. Această Câmpie se remarcă printr-un relief de altitudine redusă (400-450 m), excepție făcând martorii de eroziune ai vechii suprafețe de nivelare, situați la o altitudine cu puțin peste 500m (Dealul Moruțului, 505 m). Energia reliefului este diminuată (50-160 m) predominând forme cu profil convex, de tip colinar, rezultate în urma unor denudări și fragmentări intense. Între colinele cu cline domoale, sunt intercalate văi largi cu lunci netede, cu o puternică tendință demlăștinare.

De existența alternanțelor de depozite și a apelor subterane prezente la suprafața pachetelor de marne și argile impermeabile, dar și de clima mai rece și umedă a postglaciarului, se leagă zonele cu alunecări masive de teren, cum ar fi glimeele cu caracter spectaculos de la sud de Balda, unde au distrus în întregime un interfluviu secundar, deplasându-se în ambele direcții (printreglimeele povârnite sunt amplasate gospodării țărănești). O altă zonă de glimee se găsește în zona Moruț-Larga-Titiana. Această alternanță a straturilor face ca stabilitatea terenurilor să fie profund afectată și în ziua de astăzi. Din acest motiv eroziunea prin ravene, extrem de activă este strâns corelată cu alunecările masive sau superficiale de teren. Degradările de teren prin șiroire, ating valori considerabile (peste 30% din teritoriul administrativ), cauza principală fiind lipsa covorului forestier și suprapășunatul. Pe suprafețe însemnate eroziunea extrem de intensă și alunecările de teren au transformat relieful versanților mai înclinați în „badlands” (Vișinelu, Sărmășel).

Suprapunerea condițiilor litologice cu mișcările neotectonice, condițiile bioclimatice și activitatea umană intensă, duc la dezvoltarea alunecărilor de teren într-o varietate extrem de largă: de la curgerile de soluri, până la alunecările masive profunde.

La dezvoltarea reliefului au contribuit în mare măsură dispunerea monoclinală a stratelor și efectul morfologic suprapus al structurii de dom. Influența lor se manifestă în orientarea culmilor și văilor, precum și în existența formelor structurale de tipul monoclinurilor radiare, butonierelor (Sărmășel), conturate de cuestre semicirculare.

Relieful fluviatil reprezentat de lunci disproporțional de largi, față de apele curgătoare care drenează zona, este în mare parte rezultatul unor condiții din trecut când umiditatea era mult mai accentuată. În prezent, văile sunt într-un stadiu avansat de îmbătrânire și datorită colmatării lor cu sedimente ce provin de pe versanții afectați de eroziune și incapacității de a fi preluate și transportate mai departe de cursurile de apă existente. Luncile prezintă tendințe de demlăștinare. Pârâul de Câmpie a sculptat două nivele de terase pe care sunt amplasate o parte din vetrele localităților Sărmășel și Sărmașu.

### 1.3.Clima

Condițiile de arie depresionară conferă climatului local unele trăsături prin care se conservă specificitatea peisajului de câmpie: temperaturi medii anuale destul de ridicate, veri călduroase, ierni ceva mai blânde decât în alte părți ale Transilvaniei.

Particularitățile elementelor climatice ale orașului sunt în strânsă dependență de factorii climatogenetici, care generează un climat temperat continental, cu ușoare influențe oceanice și tendințe excesive de tip central transilvănean, de dealuri colinare joase.

Acest climat se manifestă prin următoarele caracteristici ale elementelor climatice:

Temperatura medie anuală a aerului este cuprinsă între +8,5°C și +9°C, cea a lunilor caracteristice este situată între -3,5°C--4°C (ianuarie) și +18,9°C--19,5°C în luna iulie. Astfel regimul termic este favorabil culturilor cerealiere și tehnice. Unele inconveniente în acest sens survin de la temperaturile extreme care pe termen lung pot atinge valori ridicate, cu efecte negative (secetă, geruri). Temperaturile extreme maxime și minime înregistrate au fost de +40,5°C(16.08.1952) și -32,5°C(28.01.1954). De asemenea sunt frecvente, în văile largi, inversiunile termice care sunt „responsabile” în parte, de intensitatea brumelor târzii și timpurii. Data medie de producere a primului îngheț este la nivelul solului este cuprinsă în perioada 11.10-14.10, iar a ultimului îngheț între 21.04-25.04.

Nebulozitatea medie a atmosferei pentru lunile caracteristice ale anului are valori cuprinse între 7,5-8,0 zecimi pentru luna decembrie și valori de 5,0-5,5 zecimi pentru luna iulie. Numărul mediu de zile cu cer senin pentru lunile caracteristice ale anului este de 4-5 zile în luna decembrie și de 14-16 zile în luna iulie. Numărul mediu anual de zile cu cer senin este de 110-120 zile. Numărul mediu lunar de zile cu cer acoperit pentru lunile caracteristice ale anului este de 18-20 zile în luna decembrie, 6-8 zile în luna iulie. Numărul mediu anual de zile cu cer acoperit este de 120-140 zile.

În ceea ce privește precipitațiile suma medie anuală se situează între 600-630 mm. Cantitatea maximă de precipitații căzută în 24 de ore a fost 105 mm strat de apă, ce exprimă condiții favorabile producerii, în urma unor astfel de precipitații, de inundații torențiale, atât în lunca Pârâului de Câmpie, cât și pe afluenții mai importanți de pe teritoriul orașului. Numărul mediu anual de zile cu precipitații este 95-100 zile, iar numărul mediu anual de zile cu ninsoare este de 20. Vântul este o componentă climatică permanentă pe tot cuprinsul anului. Viteza medie lunară a vântului înregistrează un maxim de intensitate în lunile februarie-aprilie, cu vârful în luna martie (peste 2,1m/s viteză medie lunară) și un minim în intervalul noiembrie-ianuarie, cu o minimă principală în luna ianuarie și o viteză medie a vântului pe interval sub 0,5m/s.

#### **1.4.Hidrografie**

Cursurile hidrografice cadastrale existente pe teritoriul orașului Sărmașu sunt: Pârâul de Câmpie - afluent de dreapta al râului Mureș, Ciciană Mare - afluent de stânga al Pârâului de Câmpie și Frata - afluent de stânga al văii Morii.

Debitul lichid anual al cursurilor de apă este redus, situat de obicei la 0,06 mc/s pentru Pârâul de Câmpie, afluenții având un debit nesemnificativ.

Regimul de scurgere al pârâurilor este instabil, cu frecvente inundații în timpul ploilor torențiale, ceea ce a impus regularizarea aproape în întregime a Pârâului de Câmpie. Ce mai mare parte a scurgerii hidrice se realizează primăvara, 45-50% din debitele maxime înregistrându-se în luna martie, pe când vara nivelul este de doar 8-10%, iar toamna, sub 5%. Regimul hidric se distinge prin ape mari de scurtă durată în luna martie și cu viituri, mai ales în perioada mai-iunie, generate de ploile din această perioadă a anului. În intervalul iulie- septembrie, din cauza secetei, cursurile apelor deseori seacă. Alimentarea hidrică este de tip pluvionivală, iar în perioada de secetă hidrologică se realizează prin pânza freatică.

În ceea ce privește apele subterane, orașul dispune de rezerve modeste de apă, atât de suprafață, cât și subterane. Caracteristic pentru apele subterane, pe lângă debitele reduse este și calitatea lor modestă datorită mineralizării și durtății foarte ridicate. Mineralizarea este mixtă, carbonat-natriu-sulfatică.

În cadrul sectorului de luncă se formează ape freatice de tip azonal, care în mare măsură depind de regimul și situația cursurilor hidrografice și se află la adâncimi reduse, de până la 1,5m fiind influențate de factori exogeni.

#### **1.5.Vegetația**

Teritoriul orașului Sărmașu este situat în arealul de silvostepă (zona termonemorală) aflat în partea central-vestică a depresiunii Transilvaniei, zonalitate vest-europeană, Provincia Central-Europeană Carpatică.

Componentele principale ale vegetației teritoriului analizat sunt:

Vegetația de factură naturală, herbacee–stepică–apare sporadic și este dominată de pajiștile de colilie (*Stipa lessingiana*; *Stipa pulcherrima*, *Stipa tirsia*), pirul cristat (*Agropyron cristatum*), firuță de stepă (*Festuca rupicola*), rogoz pitic de stepă. Sub influența pășunatului, în special al celui de ovine se constată schimbarea speciilor dominante, consecutiv cu creșterea mare a proporției speciilor ruderales (buruienilor), nitrofile și oportuniste.

Astfel, pajiștile de firuță de stepă și rogoz pitic, ca și cele de colilie târzie au fost înlocuite cu cele bărboasă (*Botriochloa ischaemum*) sau de iarba vântului (*Agrostio tenuis-Festucetum rupicolae*). În pajiștile de colilieși de pir cristat a devenit dominantă năgara (*Stipa capillata*); Vegetația de origine naturală arborescentă și arbustivă nemorală. Termenul „nemoral” se referă la pădurile de foioase cu frunza căzătoare din zona temperată. Silvostepa transilvană este una de tip nemoral, peisajul efiind alcătuit dintr-o alternanță de pajiști stepice și pâlcuri de pădure de tip nemoral. Pădurile nemorale, în orașul Sărmașu, sunt foarte rare și ocupă suprafețe mici. Ele sunt alcătuite din stejăreto-gorunete cu gladiș, asociație specifică silvostepii transilvane *Aceri tatarico–Auercetum roboris petraeae*. Acestei categorii de vegetație îi aparține pădurea din Balda și Vișinelu.

Vegetația de origine naturală ripariană—în acest tip se încadrează vegetația de luncă, higrofilă și hidrofilă. În Câmpia Transilvaniei, în partea ei de sud silvostepică, din cauza lipsei acute de material lemnos, vegetația lemnoasă ripariană a fost practic complet îndepărtată. Ea fost constituită din arborete de salcie albă și răchită (*Saictetum albae -fragilis*) din care au rămas doar arbori izolați. Stufărișurile (*Scirpo-Phragmitetum australis*) ocupă suprafețe destul de întinse atât în lunci, cât și în cadrul depresiunilor înmlăștinate dintre glimee. La acestea se adaugă pajiștile cu diferite specii higrofile și hidrofile de rogoz (*Caricetum vulpinae*, *Caricetum flavae*). De o factură mai specială sunt pajiștile halofile higrofile cu rogoz de sărătură (*Bolboschoenus maritimus*) sau cele cu *Triglochin maritima* și *Scorzonera parviflora*.

Vegetația antropofilă ruderală este alcătuită din buruienile ce cresc de-a lungul căilor de comunicații, în vetrele așezărilor umane, în arealele pășunate la extrem, în alte categorii de locuri puternic disturbate de activitatea antropică. Întâlnim zăzania, pătlagina, spinării, urzicării. Plantațiile forestiere sunt formate în principal din pin negru (*Pinus nigra*) și salcâm (*Urticetum dioicae*).

## 1.6.Fauna

Zoogeografic fauna aparține Provinciei Dacice, subdiviziune a Subprovinciei Central- Europene. Ecologic face parte din cadrul faunei de silvostepă a pădurilor nemorale de dealuri, faunei de luncă și ihtiofaunei și faunei sinantropice.

Fauna mamiferelor este reprezentată în mare parte de rozătoare, dintre mamiferele detalie mai mare sporadic se întâlnește căprioara (*Capreolus capreolus*), vulpea (*Vulpes vulpes*), viezurele (*Meles meles*), mistrețul (*Sus scrofa*).

Dintre păsări întâlnim în ariile împădurite: porumbeii sălbatici (*Columba palumbus*, *C. oenas*), turtureaua (*Strpto-ptelia turtur*), mierla (*Turdus merula*), sturzul cântător (*T. philomelos*), cucul (*Cuculus canorus*), ciocănitoarea sură (*Picus canus*), ciocănitoarea mare (*Dendrocopos major*) și fazanul (*Phasianus colchicus*). Răpitoarele de zi specifice sunt uliul porumbar (*Accipiter gentilis*), eretele (*Falco subbuteo*), viesparul (*Pernis apivorus*). Avifauna de luncă este reprezentată de codobătura, rața sălbatică (*Anas platyrhznchos*), barza (*Ciconia ciconia*).

Fauna ariilor intens umanizate cuprinde fauna localităților în care un rol important îl ocupă rozătoarele ce supraviețuiesc pe seama economiei gospodărești: șobolanul (*Rattus rattus*), șoarecele de casă (*Mus musculus*), insectivorele - chițcanul de casă (*Crocidura russala*) sau păsări precum rândunelele (*Hirundo rustica*), lăstunul de casă (*Delichon urbana*), guguștiucul (*Streptopelia decaocta*). În timpul iernii prin locuințe și hambare se retrag chițcanii de grădină (*Crocidura minuta*), șoarecii de câmp sau dihorul de casă (*Putorius putorius*). În lanurile de cereale se cuibăresc ciocârlanii (*Galerida cristata*), ciocârlia de câmp sau se ascund iepurii.

## **2. INDICATORI DEMOGRAFICI**

### ***2.1. Repere istorice***

Orașul Sărmașu prezintă dovezi de locuire încă din perioada de tranziție la neolitic (2500- 1800 î.e.n.) materializate în ceramică de tip Coțofeni, străpungătoare din corn de cerb, topoare de piatră perforată etc. care prezintă mărturii despre existența unei populații sedentare proto-tracic, având ca ocupații cultivarea pământului, creșterea animalelor, meșteșuguri casnice. Localitatea Sărmașu a fost atestată documentar la data de 10 aprilie 1329, sub denumirea de Willa Sarmas în actul emis în numele regelui ungar care menționează Sărmașu ca punct de hotar cu domeniile învecinate, dăruite nobilului Ștefan Pogány, în schimbul unor posesiuni din Slovacia. În anul 1348, regele maghiar Ludovic I de Anjou donează această moșie familiei Swk, așezarea fiind pomenită în următorul context „Terra nobillum de Swk Sarmas vocata”. E menționată și biserica localnicilor „eclesia parochialis în Swk Sarmas”.

Localitatea Sărmașu a fost martoră și participantă la numeroase evenimente importante din istoria Transilvaniei și a țării, locuitorii săi fiind activi la Revoluția din anul 1848, când s-au remarcat Alexandru Bătrâneanu și Vasile Simonis, primul în calitate de prefect al Câmpiei Transilvaniei și al doilea ca tribun al aceleiași zone în cadrul administrației lui Avram Iancu.

În perioada interbelică localitatea a fost reședința plasei Sărmaș din județul Cluj. După Dictatul de la Viena din 30 august 1940, când nord-vestul Transilvaniei intră sub ocupație maghiară, Sărmașu rămâne în cadrul României, aflându-se la mai puțin de o oră de mers pe jos de granița cu Ungaria.

La începutul războiului, localitatea avea o populație de aproximativ 3200 de oameni, împărțită pe etnii aproape egal între români și maghiari și existând circa 200 de evrei.

La 5 septembrie 1944 armata maghiară ocupă comuna și începe opresiunea împotriva evreilor și românilor. Pe data de 9 septembrie 1944, jandarmii maghiari ridică din casele lor petoți evreii din Sărmașu, în număr de 126. Ei au fost duși într-un lagăr improvizat din localitate, alături de alți câțiva români care îndepliniseră funcții importante în administrarea comunei. Pe data de 16 septembrie 1944, cei 126 de evrei sunt scoși din Sărmașu și uciși pe dealul Suscut, din apropierea localității Cămărașu. Acest tragic eveniment este cunoscut sub numele de masacrul de la Sărmașu.

În anul 1952, Sărmașu devine sediul raionului cu același nume din cadrul Regiunii Cluj până în anul 1960 când comuna este arondată raionului Luduș. La reforma administrativă din anul 1968 localitatea a fost alipită județului Mureș. Numărul populației a evoluat de la 2943 locuitori în anul 1930, la 3816 locuitori în anul 1966, iar în anul 2002 erau atestate 1301 gospodării cu 3885 locuitori.

În 30 septembrie 2003 fosta comună Sărmașu a fost ridicată la rangul de oraș incluzând și 7 localități aparținătoare:

- Sărmășel-Gară este amintită în documente ca localitate de sine-stătătoare doar în secolul trecut. Satul se găsește pe Pârâul de Câmpie, la intersectarea drumului județean Reghin-Bistrița cu drumul național Reghin-Mociu-Cluj Napoca. În anul 1966 avea 787 de locuitori. La recensământul din anul 2002 a fost înregistrat cu 242 de gospodării și 763 locuitori.
- Sărmășelu se află în stânga Pârâului de Câmpie și la nord de localitatea Sărmașu, pe traseul Luduș-Sărmașu-Cluj Napoca. Populația cea mai numeroasă a așezării a fost înregistrată în anul 1930 - 1080 locuitori. Datele din anul 2002 indică 298 de gospodării cu 181 de locuitori.
- Balda este o așezare veche cu un trecut istorico-cultural remarcabil. A fost atestată documentar încă din anul 1334. Este situată pe dreapta Pârâului de Câmpie, de-a lungul drumului județean Sărmașu-Luduș.
- Larga este un sat-cătun, situat pe valea Ciciană Mare, legat prin drum comunal de șoseaua Luduș-Sărmașu, în zona de interferență dintre Pârâul de Câmpie și pârâul Șesu.
- Moruț este un sat-cătun, așezat pe zona de interferență a Pârâului de Câmpie și Valea Șesu, în zona de izvoare a pârâului Ciciană Mare.
- Titiana este un sat-cătun atestat în anul 1956, așezat pe valea Ciciană Mare, în stânga Pârâului de Câmpie.
- Vișinelu a fost atestat documentar în anul 1340. Localitatea este situată pe valea Frata și este legată prin drum comunal de satul Balda.

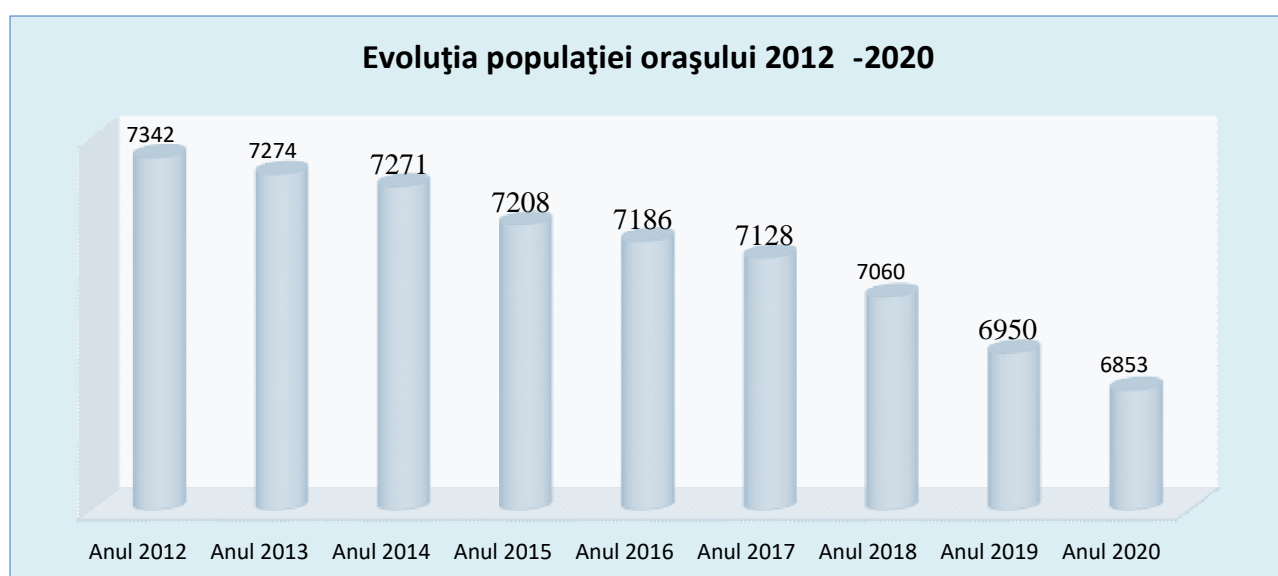
## 2.2. Populația orașului Sărmașu

Luând în considerare datele<sup>1</sup> statistice privind populația, furnizate de Institutul Național de Statistică, putem prezenta evoluția populației orașului Sărmașu după cum urmează:

**Tabelul nr. 1 – Evoluția populației orașului după domiciliu în perioada 2012-2020**

An	2012	2013	2014	2015	2016	2017	2018	2019	2020
Populație	7342	7274	7271	7208	7186	7128	7060	6950	6853

**Graficul nr. 1 – Evoluția populației orașului după domiciliu în perioada 2012-2020**



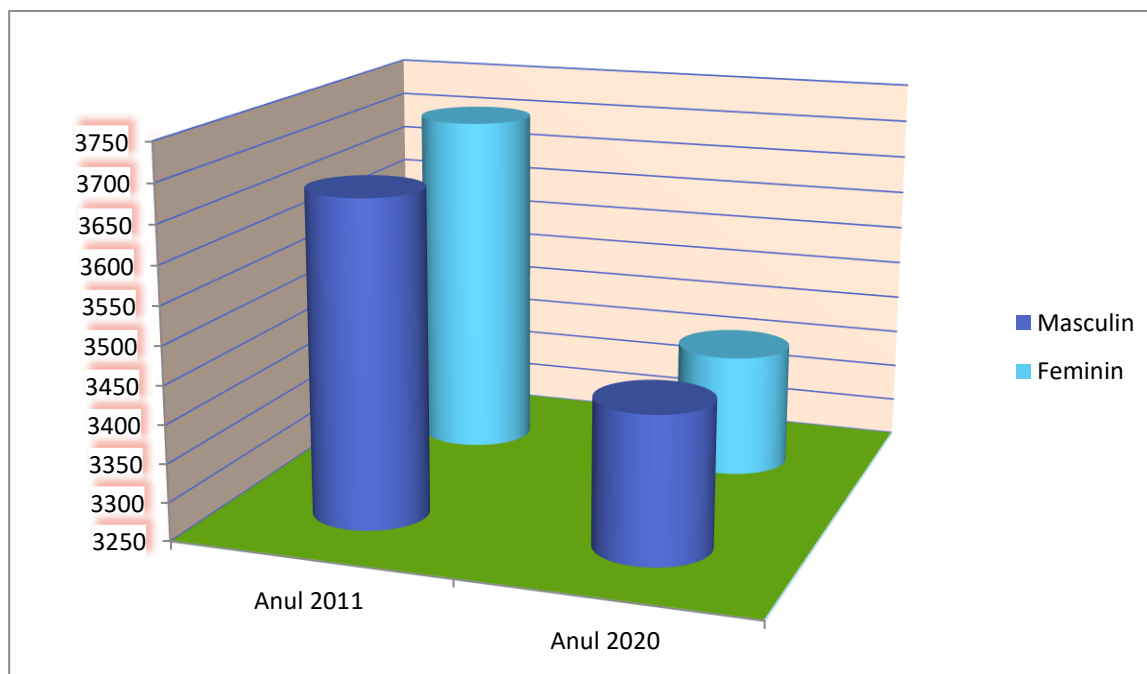
Dacă în anul 2011, la ultimul recensământ, populația orașului după domiciliu înregistra 7.380 locuitori, în anul 2020, numărul populației era de 6.853, repartitia pe sexe fiind următoarea:

**Tabelul nr. 2 – Structura populației pe sexe în anul 2020 comparativ cu anul 2011**

Sex	Masculin	Feminin
2011	3674	3706
2020	3441	3412

<sup>1</sup>Datele privind populația orașului Sărmașu prezentată în cuprinsul Strategiei de dezvoltare a serviciilor sociale 2022-2027 sunt preluate de pe website-urile <http://www.recensamantromania.ro/> și statistici.insse.ro

**Graficul nr. 2 – Structura populației pe sexe în anii 2011 și 2020**

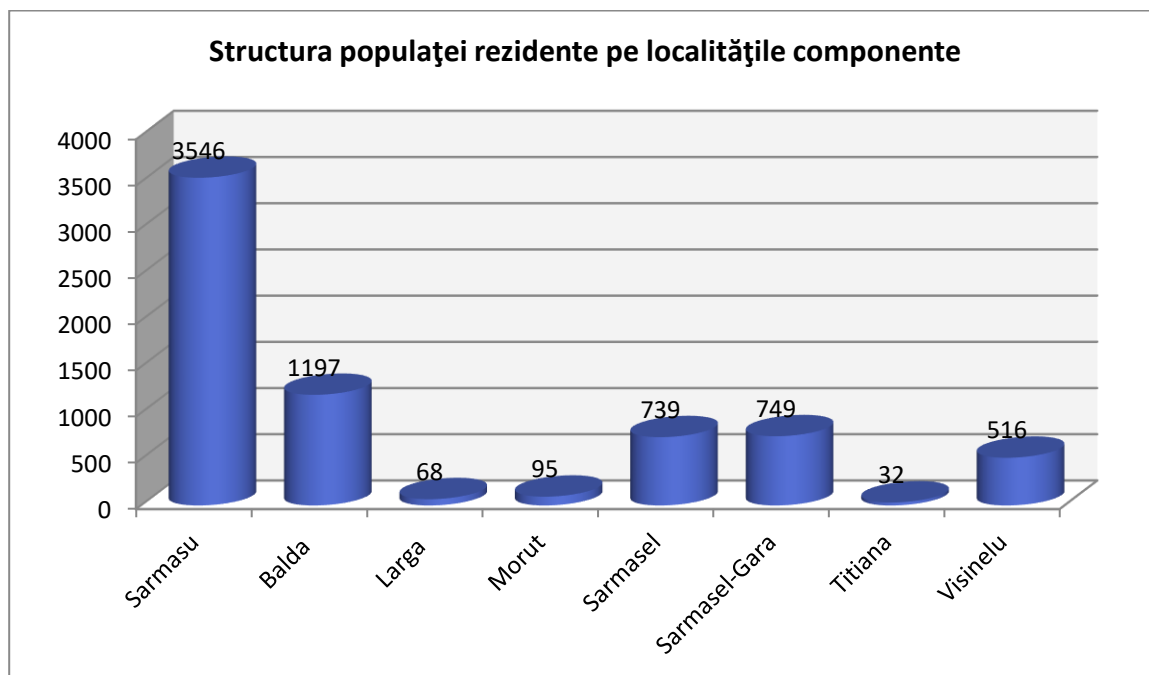


Conform recensământului efectuat în 2011, repartitia populației pe localitățile componente ale orașului Sărmașu era următoarea:

**Tabelul nr. 3 – Repartitia populației stabile(rezidente) pe localitățile componente**

Nr. crt.	Localități componente	Număr locuitori
1.	Sărmașu	3546
2.	Balda	1197
3.	Larga	68
4.	Moruț	95
5.	Sărmășel	739
6.	Sărmășel-Gară	749
7.	Titiana	32
8.	Vișinelu	516

**Graficul nr. 3 – Repartiția populației pe localitățile componente**

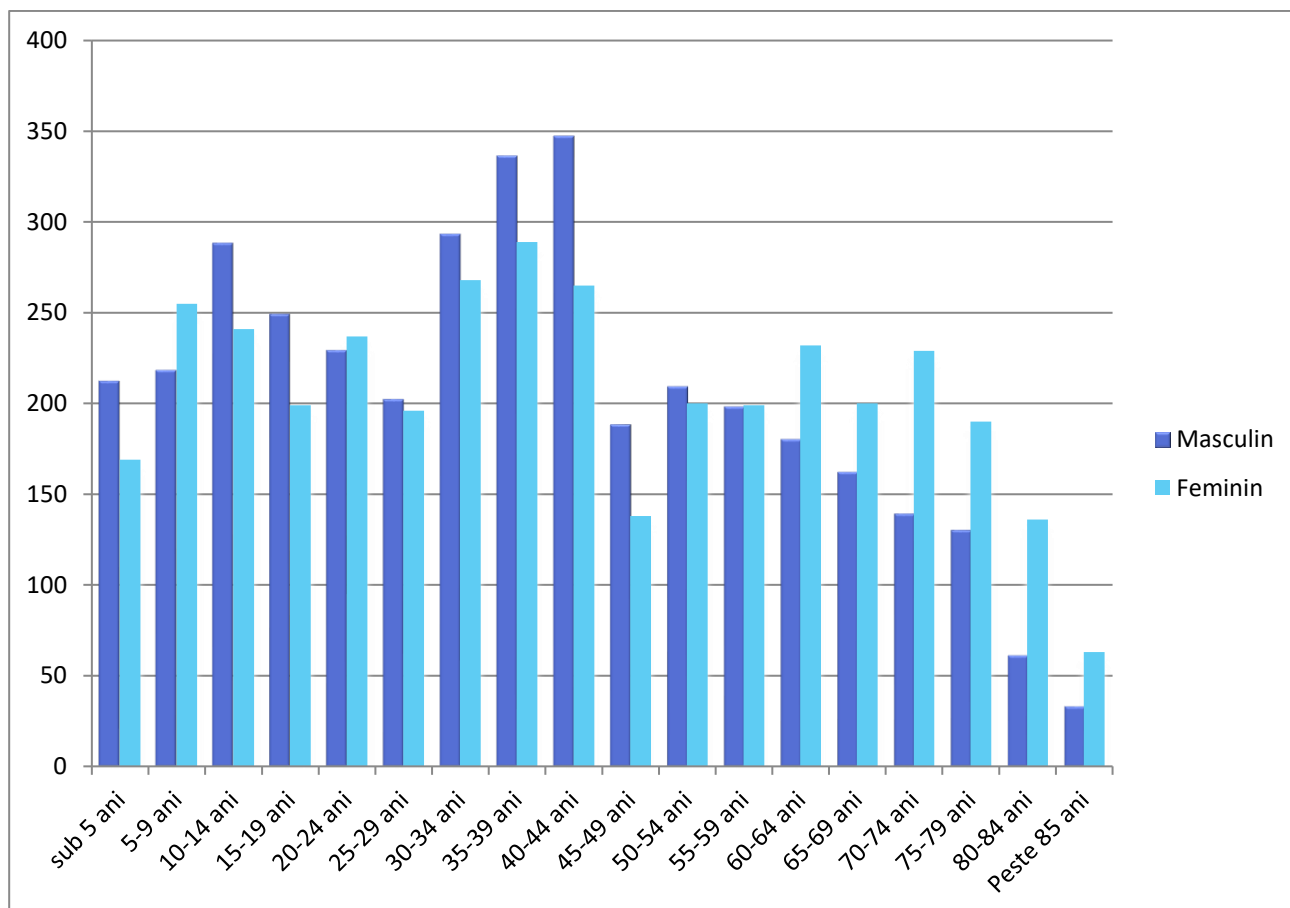


Populația stabilă pe vârste și sexe se prezintă astfel:

**Tabelul nr. 4 – Structura populației după domiciliu pe vârste și sexe**

Grupa de vârstă	Număr locuitori		Grupa de vârstă	Număr locuitori	
	M	F		M	F
Sub 5 ani	212	169	45-49 ani	188	138
5-9 ani	218	255	50-54 ani	209	200
10-14 ani	288	241	55-59 ani	198	199
15-19 ani	249	199	60-64 ani	180	232
20-24 ani	229	237	65-69 ani	162	200
25-29 ani	202	196	70-74 ani	139	229
30-34 ani	293	268	75-79 ani	130	190
35-39 ani	336	289	80-84 ani	61	136
40-44 ani	347	265	Peste 85 ani	33	63

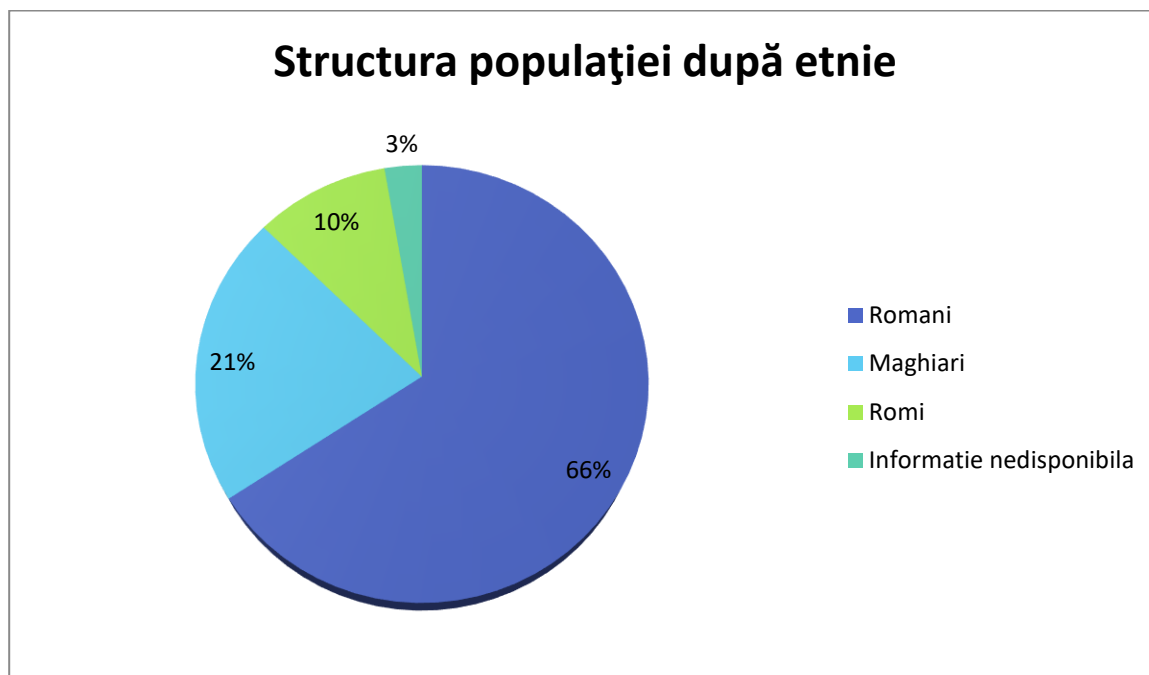
**Graficul nr. 4–Structura populației pe vârste și sexe**



**Tabelul nr. 5 – Structura populației în funcție de etnie**

Etnie	Români	Maghiari	Romi	Informație nedisponibilă
Populație	4549	1504	695	191

**Graficul nr. 5–Structura populației în funcție de etnie**

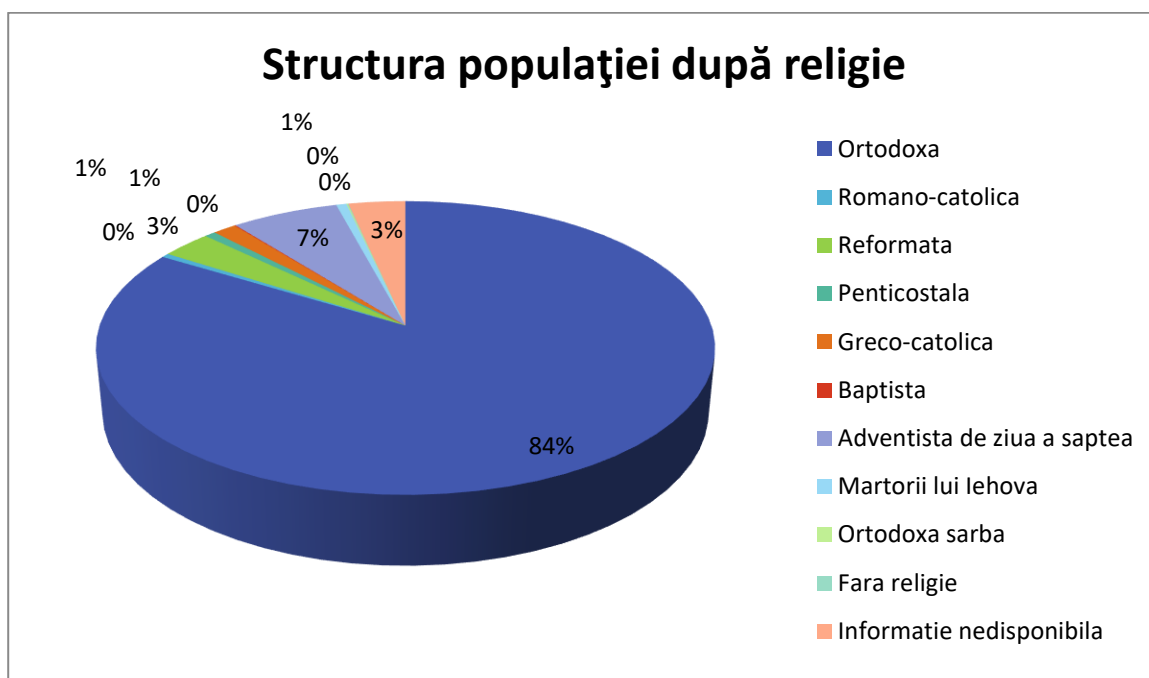


Din punct de vedere etnic majoritatea locuitorilor este reprezentată de români (circa 66%), urmată de maghiari 21% și o minoritate de romi (10%). Pentru circa 3% din populație, apartenența etnică nu este cunoscută. Din datele înregistrate la recensământul din 2011, s-a putut evidenția următoarea situație privind confesiunile religioase din oraș Sărmașu:

**Tabelul nr. 6 – Structura populației în funcție de confesiunea religioasă**

Nr. crt.	Confesiune	Număr locuitori
1.	Ortodoxă	4963
2.	Romano-catolică	27
3.	Reformată	181
4.	Penticostala	40
5.	Greco-catolică	85
6.	Baptista	4
7.	Adventista de ziua a șaptea	386
8.	Martorii lui Iehova	37
9.	Ortodoxa sarbă	4
10.	Fără religie	3
11.	Informatie nedisponibila	204

**Graficul nr. 6 – Structura populației în funcție de confesiunea religioasă**



Referitor la studiile absolvite, se poate remarca faptul că, din totalul populației stabile de 10 ani și peste:

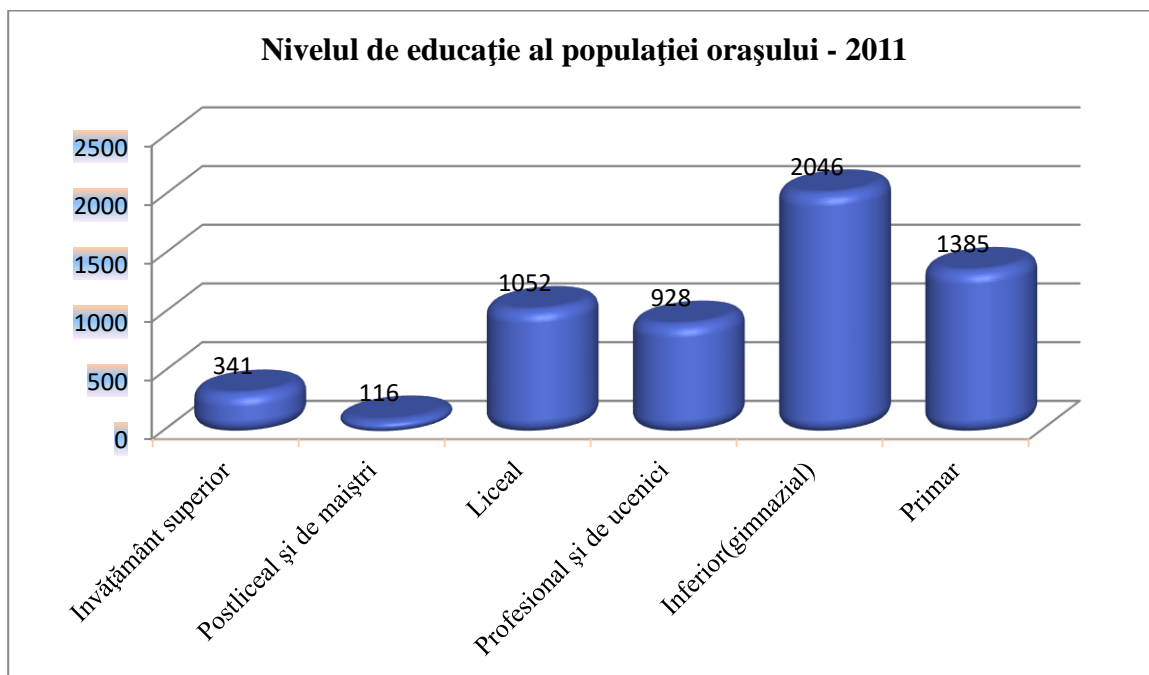
- 56 % este absolventă a învățământului primar și gimnazial;
- 15% a absolvit învățământul profesional și de ucenici;
- 17% - învățământul liceal;
- 2% - învățământul postliceal și de maiștri;
- 6% - învățământul superior;
- 4% - fără școală absolvită.

În anul 2011 au fost înregistrate 158 de persoane analfabete, din care 45 de sex bărbătesc și 113 de sex femeiesc.

**Tabelul nr. 7 – Nivelul de pregătire al populației**

Nivel	Învățământ superior	Postliceal și de maiștri	Liceal	Profesional și de ucenici	Inferior (gimnazial)	Primar	Fără școală absolvită
Populație	341	116	1052	928	2046	1385	280

**Graficul nr. 7 – Nivelul de pregătire al populației**



La recensământul din anul 2011, în orașul Sărmașu s-a înregistrat un număr de **2451 gospodării** ale populației numărul mediu de persoane pe o gospodărie a populației fiind de **2,79**. Totodată, s-au înregistrat **2507 clădiri cu locuințe**.

Datele privind mișcarea naturală a populației furnizate de Institutul Național de Statistică pentru perioada 2015-2020 sunt următoarele:

**Tabel nr. 8 – Mișcarea naturală a populației**

Categorii	2015	2016	2017	2018	2019	2020
Născuți vii	82	62	67	78	66	56
Decedați	93	110	94	103	112	118
<b>Spor natural</b>	<b>-11</b>	<b>-48</b>	<b>-27</b>	<b>-25</b>	<b>-46</b>	<b>-62</b>

În situația prezentată s-a evidențiat **sporul natural**, un indicator demografic dependent de natalitate și mortalitate care se calculează pe baza diferenței dintre rata de natalitate și rata de mortalitate generală într-o anumită perioadă de timp sau diferența dintre numărul născuților vii și cel al deceselor în rândul unei populații determinate într-o perioadă de timp.

Referitor la mișcarea migratorie a populației în oraș Sărmașu pentru perioada 2015-2020, datele sunt următoarele:

**Tabel nr. 9 – Mișcarea migratorie a populației – oraș Sărmașu**

Categorii	2015	2016	2017	2018	2019	2020
Stabiliri de reședință	69	87	52	39	49	104
Plecări cu reședința	93	103	82	89	89	82
Stabiliri cu domiciliul (inclusiv migrația externă)	75	92	83	56	73	55
Plecări cu domiciliul (inclusiv migrația externă)	87	103	124	142	125	98
Emigranți definitivi	2	2	2	6	5	2
Imigranți definitivi	1	-	4	-	1	-

În perspectivă evoluția populației trebuie proiectată ținând seama de mai mulți factori decisivi în stabilirea nivelului de evoluție. O serie de factori de „atractivitate” sporită pentru creșterea economică - agricultura, mica industrie, serviciile, turismul etc. - vor juca un rol însemnat în echilibrarea structurilor demo-economice.

### **3. ANALIZA SITUAȚIEI SOCIO-ECONOMICE**

#### **3.1. Economia**

Potențialul economic, cât și structurile economice pentru valorificarea acestuia au avut o dinamică ascendentă, deși acestea nu sunt dominant agricole, însă conferă orașului Sărmașu un suport sporit de dezvoltare în perspectivă.

Această situație poate fi defavorizată prin poziția localității într-o zonă caracterizată prin diverse disfuncționalități demografice, economice, sociale și de echipare edilitară, dar acesta nu este un impediment pentru locuitorii din Sărmașu. Domeniile cu cea mai mare cifră de afaceri în Orașul Sărmașu sunt: fabricarea mobilei, comerțul cu amănuntul al produselor farmaceutice în magazine specializate, comerțul cu amănuntul al carburanților pentru autovehicule în magazine specializate, creșterea altor bovine, comerțul cu amănuntul în magazine nespecializate, cu vânzare predominantă de produse alimentare, băuturi și tutun.

Din statisticile realizate de TopFirme<sup>2</sup> rezultă că sunt peste 471 operatori economici cu sediul în oraș Sărmașu, cu o cifră de afaceri totală de 139 milioane lei și 340 angajați, reprezentând 0,38% din totalul angajaților din județul Mureș.

Domeniile cu cea mai mare cifră de afaceri din oraș Sărmașu sunt:

- CAEN 142 – Creșterea altor bovine (33,3 mil lei)
- CAEN 3109 – Fabricarea de mobilă (26,5 mil lei)
- CAEN 4773 – Comerț cu amănuntul al produselor farmaceutice, în magazine specializate (25,9 mil lei)
- CAEN 4646 – Comerț cu ridicata al produselor farmaceutice (13 mil lei)
- CAEN 4730 – Comerț cu amănuntul al carburanților pentru autovehicule în magazine specializate (6,7 mil lei)
- CAEN 4719 – Comerț cu amănuntul în magazine nespecializate, cu vânzare predominant de produse nealimentare (4,9 mil lei)
- CAEN 4941 – Transporturi rutiere de marfuri (4,6 mil lei)
- CAEN 4752 – Comerț cu amănuntul al articolelor de fierarie, al articolelor din sticlă și a celor pentru vopsit, în magazine specializate (4,4 mil lei)
- CAEN 146 - Creșterea porcinelor (3,1 mil lei)
- CAEN 4711 – Comerț cu amănuntul în magazine nespecializate, cu vânzare predominant de produse alimentare, băuturi și tutun (3 mil lei)
- CAEN 141 – Creșterea bovinelor de lapte (2,5 mil lei)
- CAEN 5630 – Baruri și alte activități de servire a băuturilor (1,9 mil lei)
- CAEN 5610 – Restaurante (1,5 mil lei)
- CAEN 7311 – Activități ale agențiilor de publicitate (949.758 lei)
- CAEN 4332 – Lucrări de tâmplărie și dulgherie (823.705 lei)
- CAEN 111 – Cultivarea cerealelor (exclusive orez), plantelor leguminoase și a plantelor producătoare de semințe oleaginoase (624.954 lei)
- CAEN 8299 – Alte activități de servicii suport pentru întreprinderi n.c.a. (582.903 lei)
- CAEN 7500 – Activități veterinare (515.950 lei)
- CAEN 4532 – Comerț cu amănuntul de piese și accesorii pentru autovehicule (421.368 lei)
- CAEN 8121 – Activități generale (nespecializate) de curățenie interioară a clădirilor (349.115 lei)

---

<sup>2</sup>Sursă date: <https://www.topfirme.com/judet/mures/localitate/sarmasu/>

### 3.2. Turismul<sup>3</sup>

Turismul este unul dintre sectoarele mai puțin dezvoltate ale orașului Sărmașu, datorită lipsei de exploatare ale resurselor naturale, istorice și balneare ale orașului.

Turismul cultural, turismul religios și agroturismul sunt tipurile de turism practicate momentan în Sărmașu.

Principale obiective turistice sunt cele din categoria turismului religios, două dintre ele fiind declarate monumente istorice. Satele componente ale orașului găzduiesc mai multe obiecte de cult deosebite precum:

#### **Biserica de lemn „Sf. Arhangheli Mihail și Gavriil” - orașul Sărmașu—sec. XIX;**

Biserica datează din anul 1812. Lăcașul a fost restaurat în anul 1981, iar astăzi este monument istoric, inclusă pe lista monumentelor istorice sub codul LMI: MS -II-m-A-15786.



#### **Ansamblul Bisericii de lemn „Sf. Arhangheli Mihail și Gavriil” sat Sărmașel Gară**



Este o construcție deosebită ce datează din secolul XIX (1692), devenită astăzi muzeu de artă religioasă fiind inclusă pe lista monumentelor istorice sub codul LMI: MS -II-m-A-15785. Biserica este executată în întregime din lemn, în stilul arhitecturii vernaculare locale, fiind de tipul unei casei țărănești, fără turn. Pictura interioară, cu o tematică iconografică bogată este opera lui Toader Popovici, zugrav și este datată 1781.

Monumentul a fost restaurat în anul 1982.

<sup>3</sup> Sursa: Strategia de dezvoltare locală oraș Sărmașu

### **Biserica de lemn din Vișinelu**

Biserica de lemn din Vișinelu are hramul „Adormirea Maicii Domnului” și datează din secolul XVIII. Deși necesită lucrări de consolidare, construcția este una autentică ce merită să fie promovată și vizitată de turiștii care tranzitează orașul. Datorită intervenției structurale, această biserică a putut fi clasificată în lista monumentelor istorice. Pentru a preveni degradarea a fost transformată într-o capelă mortuară printr-o investiție de consolidare și reconfigurare, fiind amplasată în centrul cimitirului din Vișinelu.

### **Biserica reformată din Sărmașu**

Biserica a fost construită între 1901-1902 în stil neogotic după planurile profesorului Győző Czigler de la Universitatea Politehnică din Budapesta.



**Din cadrul unitatilor cu profil turistic** în orașul Sărmașu există o singură unitate de cazare clasificată cu 2 stele, respectiv Pensiunea Turistică Ludoviko.

### **3.3. Educația<sup>4</sup>**

La nivelul orașului Sărmașu există o singură unitate de învățământ cu personalitate juridică: Liceul teoretic „Samuil Micu Sărmașu”, care cuprinde următoarele structuri arondate:



<sup>4</sup> Sursa date: Strategia de dezvoltare locală a Orașului Sărmașu

- Grădinița cu program normal nr. 1 Sărmașu
- Școala Gimnazială Balda;
- Școala Primară Larga;
- Școala Primară Sărmășel;
- Școala Gimnazială Sărmășel Gară;
- Școala Primară „Ovidiu Iuliu Moldovan” Vișinelu
- Liceul teoretic „Samuil Micu” Sărmașu

#### Grădinița cu program normal nr.1 Sărmașu

Activitatea preșcolară se desfășoară într-o clădire nouă, recepționată în anul 2018. Noua construcție a fost realizată cu sprijin financiar obținut parțial din bugetul național prin Ministerul Educației și parțial prin Programului Național de Dezvoltare Locală (PNDL) 2017-2020, precum și cu surse de la bugetul local. Așadar preșcolarii alături de cadrele didactice beneficiază de infrastructură modernă pentru desfășurarea activității. În cadrul grădiniței se regăsesc 12 grupe, 6 cu predare în limba română și 6 cu predare în limba maghiară. Activitatea în cadrul grădiniței se desfășoară atât program normal, cât și program prelungit pentru jumătate din grupe.

#### Școala gimnazială Balda

Nivelurile de învățământ din cadrul școlii sunt: preșcolar, primar și gimnazial. Activitatea preșcolară se desfășoară într-o clădire de 145 mp construită în anul 1970. Activitatea școlii gimnaziale se desfășoară într-o clădire construită în anul 1960, având suprafața construită de 795 mp. UAT orașul Sărmașu a implementat prin Programul Operațional Regional în perioada 2017-2019 proiectul: „Lucrări de intervenție la Școala Generală Balda în scopul creșterii eficienței energetice, prin lucrări de reabilitare termică a anvelopei, lucrări de reabilitare termică a sistemului de încălzire și instalarea unor sisteme alternative de producere a energiei”. În urma implementării proiectului 57,57% din totalul consumului de energie primară va fi realizată din surse de energie regenerabilă.

#### Școala primară Larga

Activitatea pentru nivelul preșcolar și primar se desfășoară într-o clădire construită în anul 2001, având suprafața construită de 81 mp.

#### Școala primară Sărmășel

Școala își desfășoară activitatea într-o clădire construită în anul 1960, având suprafața construită de 359 mp.

### Școala Gimnazială Sărmașel Gară

Activitatea preșcolară se desfășoară într-o clădire construită în anul 1973, având suprafața construită de 206 mp. Activitatea claselor V-VIII se desfășoară într-o clădire de 464 mp, construită în anul 1964.

### Școala Gimnazială „Ovidiu Iuliu Moldovan” Vișinelu

Atât activitatea preșcolară, cât și cea a claselor I-VIII se desfășoară într-o clădire de 482 mp construită în anul 1960.

### Liceul teoretic „Samuil Micu” Sărmașu

Liceul are acreditate următoarele tipuri de învățământ: preșcolar, primar, gimnazial, liceal și profesional. Clădirea liceului a fost construită în anul 1958 și are o suprafață construită de 499 mp. Liceul are un internat construit în anul 1899, având suprafața construită de 561 mp.

**Tabel nr. 10 – Evoluția populației școlare în perioada 2015-2021**

	2015/2016	2016/2017	2017/2018	2018/2019	2019/2020	2020/2021
Învățământ liceal	478	415	352	295	254	228
Învățământ primar și gimnazial	738	720	685	667	614	579
Învățământ preșcolar	178	181	192	177	168	161

Numărul cadrelor didactice în perioada 2015-2021:

- an școlar 2015/2016 – 106
- an școlar 2016/2017 – 100
- an școlar 2017/2018 – 99
- an școlar 2018/2019 – 95
- an școlar 2019/2020 – 83
- an școlar 2020-2021 - 76

În cadrul unităților școlare sunt înscriși 7 elevi cu CES, care au certificate de încadrare în grad de handicap și certificate de orientare școlară și profesională.

Starea fizică a clădirilor:

Pentru desfășurarea actului educațional în condiții optime, este necesar ca în fiecare sală de clasă să existe calculator, videoproiector, multifuncțional și televizor tip LED, care poate fi folosit ca ecran.

De asemenea, ar fi oportună dotarea cu tablă interactivă a fiecărei săli de clasă.

Este nevoie de mobilier nou pentru toate unitățile școlare: pupitru individual cu scaun, măsuțe și scăunele pentru preșcolari, dulapuri.

**Tabel nr. 13 - Proiecte de investiții în domeniul educațional**

Nr. crt.	Proiecte	Sursă de finanțare	Fază proiect	Termen de finalizare
1.	Îmbunătățirea calității vieții populației din orașul Sărmașu prin construirea și dotarea Creșei nr. 1 Sărmașu și modernizarea spațiului public urban adiacent, cod SMIS 123216	POR 2014 - 2020	Semnare contract achiziție lucrări - ob. A Semnare contract achiziție lucrări - ob. B	2022
2.	Lucrări de intervenție la Școala general Balda, în scopul creșterii eficienței energetice, prin lucrări de reabilitare termică a anvelopei, lucrări de reabilitare termică a sistemului de încălzire și instalare a unor sisteme alternative de producere a energiei, cod SMIS 117346	POR 2014 - 2020	Semnare contract execuție lucrări	2022
3.	Lucrări de intervenție la Școala generală nr. 2 Sărmașu, în scopul creșterii eficienței energetice, prin lucrări de reabilitare termică a anvelopei, lucrări de reabilitare termică a sistemului de încălzire și instalare a unor sisteme alternative de producere a energiei, cod SMIS 117347	POR 2014 - 2020	Proces-verbal de recepție la terminarea lucrărilor	2022

### **3.4.Cultura<sup>5</sup>**

Ca așezăminte culturale pe raza orașului Sărmașu funcționează o Casă de Cultură și un număr de patru Cămine Culturale, în localitățile Balda, Sărmășel, Sărmășel Gară și Vișinelu. Trebuie de asemenea menționate biblioteca orășenească „Liviu Rusu” și biblioteca grupului școlar.

Artistul plastic Gabriela Moga Lazăr are, începând din 25 august 2017, un bust în curtea Căminului Cultural din localitatea Vișinelu. Dezvelirea acestuia a avut loc cu ocazia celei de-a 15-a ediții a Zilelor Sărmășene, manifestare organizată în perioada 25-27 august de Primăria și Consiliul Local al orașului Sărmașu.

#### *Centrul Multicultural Ovidiu Iuliu Moldovan*

În mai 2020 a fost semnat un contract de finanțare prin POR Axa 13 pentru proiectul de modernizare și transformare a Cinematografului Sărmașu într-un centru multicultural, care se va numi „Centrul Multicultural Ovidiu Iuliu Moldovan”, după numele celebrului actor, care s-a născut pe meleagurile sărmășene.

**Biblioteca Liceului Teoretic „Samuil Micu”** - este un centru de documentare și informare ce oferă resurse pentru studiu reprezentând și o alternativă de petrecere a timpului liber.

În domeniul cultural artistic, pe raza orașului Sărmașu funcționează Tarafurile din Sărmașu și Balda, formații de dansuri populare românești, maghiare și țigănești, formație de dans modern, Corul Bisericii Ortodoxe Sărmașu, antrenând un număr de aproximativ 200 de persoane.

Principala preocupare în domeniul culturii este conservarea și transmiterea spre generațiile viitoare a tradiției populare locale, promovarea acestora prin susținerea ansamblurilor locale de a participa și a organiza diferite manifestări artistice. De asemenea, un accent deosebit se pune pe crearea unor așezăminte culturale moderne.

Anual se desfășoară evenimente culturale pentru marcarea unor sărbători naționale precum Ziua culturii Naționale (15 ianuarie), Ziua Unirii Principatelor Române (24 ianuarie), ziua Internațională a Femeii (8 martie), Ziua Bibliotecarului Român (23 aprilie), festivalul de Teatru „I. L. Caragiale” (25 aprilie), Ziua Drapelului Național (26 iunie, Ziua Pompierilor din România (13 iunie) și altele. „Zilele Sărmășene” este de asemenea un eveniment mult așteptat de locuitorii orașului, ce se desfășoară de peste 17 ediții în luna august a fiecărui an.

---

<sup>5</sup> Sursa date: Strategia de dezvoltare locală a Orașului Sărmașu

**Tabel nr. 14 - Proiecte de investiții în domeniul cultural**

Nr. crt.	Proiecte	Sursă de finanțare	Fază proiect	Termen de finalizare
1.	Îmbunătățirea calității vieții populației din orașul Sărmașu prin construirea și dotarea Centrului recreativ Sărmașu și modernizarea spațiului public urban adiacent, Cod SMIS 123215	POR 2014 - 2020	Pregătire documentație achiziție lucrări - ob. A Semnare contract achiziție lucrări - ob. B	2023
2.	Îmbunătățirea calității vieții populației din orașul Sărmașu prin reabilitarea, modernizarea, dotarea și extinderea Casei de Cultură a orașului Sărmașu și modernizarea spațiului public adiacent, cod SMIS 123214	POR 2014 - 2020	Semnare contract de servicii privind elaborare PT – ob. A Semnare contract achiziție lucrări - ob.B	2023

### 3.5. Sănătatea

Rețeaua sanitară în orașul Sărmașu este formată din următoarele unități sanitare:

- 4 cabinete medic de familie–proprietate privată
- 4 cabinete stomatologice–proprietate privată
- 2 farmacii–proprietate privată.

Serviciile medicale de urgență sunt asigurate în sistem public de UPU SMURD Târgu Mureș prin punctul de lucru Sărmașu, care are un efectiv de 16 angajați: 2 medici, 9 asistente medicale, 1 asistent radiologie, 1 asistent laborator, 1 registrator medical și 2 îngrijitori. Un număr de 3 medici execută doar gărzii medicale. Centrul deține o ambulanță de tip B2.

Din anul 2010 UAT Sărmașu a început o colaborare cu Fundația Creștină „Diakonia” care oferă servicii socio-medicale la domiciliu pentru persoanele vârstnice. De acest serviciu socio-medical în anul 2018 au beneficiat aproximativ 100 de persoane săptămânal.

„Asociația St. Johann”, funcționează din cea de-a doua jumătate a anului 2017 în clădirea destinată Căminului pentru persoane vârstnice Sărmașu, oferând îngrijiri medicale persoanelor vârstnice.

### **3.6. Piața muncii**

Populația activă din punct de vedere economic cuprinde toate persoanele care furnizează forța de muncă disponibilă pentru producția de bunuri și servicii în timpul perioadei de referință, incluzând populația ocupată și șomerii. Încadrarea populației pe categorii, după participarea la activitatea economică, se face conform principiului priorității ocupării față de șomaj și a șomajului față de inactivitate.

Prezentăm mai jos numărul mediu de salariați din oraș Sărmașu în perioada 2011-2020.

**Tabelul nr. 15 – Numărul mediu de salariați din oraș Sărmașu în perioada 2011-2020**

<b>An</b>	<b>2011</b>	<b>2012</b>	<b>2013</b>	<b>2014</b>	<b>2015</b>	<b>2016</b>	<b>2017</b>	<b>2018</b>	<b>2019</b>	<b>2020</b>
<b>Număr mediu salariați</b>	<b>744</b>	<b>738</b>	<b>755</b>	<b>701</b>	<b>608</b>	<b>650</b>	<b>1000</b>	<b>945</b>	<b>1023</b>	<b>1068</b>

Pentru oraș Sărmașu, în luna mai 2022 erau înregistrați 93 șomeri, din care 51 de sex masculin și 42 de sex feminin. Rata șomajului reprezintă ponderea șomerilor în populația activă. La nivelul județului Mureș, la data de referință 31.12.2020, rata șomajului era de 2,7%.

## CAPITOLUL IV: DIAGNOZA SOCIALĂ

Pentru realizarea diagnozei sociale s-a pornit de la analiza prevederilor legislative, a recomandărilor strategiilor naționale cu referire la întreaga problematică socială, a strategiei existente la nivelul județului și al comunei.

A fost evaluată capacitatea furnizării serviciilor sociale în acord cu politicile, standardele și legislația în domeniu care guvernează activitatea Biroului asistență socială din cadrul aparatului de specialitate al Primarului Oraș Sărmașu.

S-au avut în vedere:

- domeniul de competență al serviciului de interes public local;
- funcțiile și atribuțiile acestuia în asigurarea de către autoritatea administrației publice locale; a implementării politicilor sociale;
- etapele de parcurs în realizarea atribuțiilor;
- structura orientativă de personal și principalele atribuții ale personalului.

A fost evaluată capacitatea organizatorică și de personal a instituției, corelată cu standardele în domeniu și cu numărul beneficiarilor deserviți.

Scopul demersurilor de evaluare a problematicei sociale existente în oraș Sărmașu este acela al incluziunii sociale a grupurilor vulnerabile prin servicii de calitate.

Conform art. 6, lit. cc) din Legea asistenței sociale nr. 292/2011, procesul de incluziune socială reprezintă ansamblul de măsuri și acțiuni multidimensionale din domeniile protecției sociale, ocupării forței de muncă, locuirii, educației, sănătății, informării - comunicării, mobilității, securității, justiției și culturii, destinate combaterii excluziunii sociale și asigurării participării active a persoanelor, la toate aspectele economice, sociale, culturale și politice ale societății.

**Instrumentele** utilizate în realizarea diagnozei sociale: colectare date din surse administrative și statistice, extragerea de date relevante din documentele programatice la nivel județean/local, date oficiale - Recensământul populației și al locuințelor 2011, analiza documentelor cu relevanță în domeniu, întâlniri de lucru, formulare-tip de culegere a datelor, conform Metodologiei de culegere și analiză în mod unitar a datelor privind infrastructura și serviciile sociale existente și necesare.

**Surse:**

- ✓ Evidențele AAPL;
- ✓ Website <http://orasulsarmasu.ro/>;
- ✓ Recensământul populației și al locuințelor 2011;
- ✓ Date statistice website <https://mures.insse.ro/> și <http://statistici.insse.ro:8077/tempo-online/#/pages/tables/insse-table>
- ✓ Atlasul Zonelor Rurale Marginalizate;
- ✓ Consiliul Județean Mureș;
- ✓ DGASPC Mureș;
- ✓ AJPIS Mureș;
- ✓ AJOFM Mureș;
- ✓ Ghidul primăriilor.

#### **4.1. Analiza capacității instituționale de furnizare beneficii și servicii sociale**

Conform Legii nr. 292/2011, Statul, prin autoritățile administrației publice centrale și locale, își asumă responsabilitatea de realizare a măsurilor și acțiunilor prevăzute în actele normative privind beneficiile de asistență socială și serviciile sociale. Tot în acest act normativ, se prevede faptul că pentru asigurarea aplicării politicilor sociale în domeniul protecției copilului, familiei, persoanelor vârstnice, persoanelor cu dizabilități, precum și altor persoane, grupuri sau comunități aflate în nevoie socială, autoritățile administrației publice locale au **atribuții privind organizarea, administrarea și acordarea beneficiilor de asistență socială și a serviciilor sociale.**

Prin urmare, autoritățile administrației publice locale au atribuții atât în domeniul administrării și acordării beneficiilor de asistență socială, cât și în domeniul organizării, administrării și acordării serviciilor sociale.

În acest sens, prin Hotărârea Consiliului local al orașului Sărmașu nr. 15/25.02.2021 s-a actualizat organigrama aparatului de specialitate al Primarului Orașului Sărmașu, care cuprinde Biroul asistență socială, acesta având în componență Compartimentul asistență socială, autoritate tutelară, Compartimentul asistență medicală comunitară și școlară, subordonat Secretarului general al orașului.

## COMPARTIMENTUL ASISTENȚĂ SOCIALĂ, AUTORITATE TUTELARĂ

Pentru Compartimentul asistență socială, autoritate tutelară sunt prevăzute 3 posturi de inspectori superiori.

### **Compartimentul asistență medicală comunitară și școlară**

Pentru Compartimentul medical comunitară și școlară sunt prevăzute 3 posturi : un post de asistent medical comunitar, un post de asistent medical școlar, un post de mediator sanitar (vacant)

### **Compartimentul asistenți personali**

În cadrul Compartimentului se află 35 asistenți personali.

Conform Hotărârii Guvernului nr. 797/2017 pentru aprobarea regulamentelor-cadru de organizare și funcționare ale serviciilor publice de asistență socială și a structurii orientative de personal, cu modificările și completările ulterioare, Compartimentul de asistență socială este structura specializată în administrarea și acordarea beneficiilor de asistență socială și a serviciilor sociale, înființată la nivel de compartiment funcțional în aparatul de specialitate al primarului, cu scopul de a asigura aplicarea politicilor sociale în domeniul protecției copilului, familiei, persoanelor vârstnice, persoanelor cu dizabilități, precum și altor persoane, grupuri sau comunități aflate în nevoie socială.

Atribuțiile Compartimentului în domeniul beneficiilor de asistență socială sunt următoarele:

**a)** asigură și organizează activitatea de primire a solicitărilor privind beneficiile de asistență socială;

**b)** pentru beneficiile de asistență socială acordate din bugetul de stat realizează colectarea lunară a cererilor și transmiterea acestora către agențiile teritoriale pentru plăți și inspecție socială;

**c)** verifică îndeplinirea condițiilor legale de acordare a beneficiilor de asistență socială, conform procedurilor prevăzute de lege sau, după caz, stabilite prin hotărâre a consiliului local, și pregătește documentația necesară în vederea stabilirii dreptului la măsurile de asistență socială;

**d)** întocmește dispoziții de acordare/respingere sau, după caz, de modificare/suspendare/încetare a beneficiilor de asistență socială acordate din bugetul local și le prezintă primarului pentru aprobare;

**e)** comunică beneficiarilor dispozițiile cu privire la drepturile și facilitățile la care sunt îndreptățiți, potrivit legii;

**f)** urmărește și răspunde de îndeplinirea condițiilor legale de către titularii și persoanele îndreptățite la beneficiile de asistență socială;

**g)** efectuează sondaje și anchete sociale pentru depistarea precoce a cazurilor de risc de excluziune socială sau a altor situații de necesitate în care se pot afla membrii comunității și, în funcție de situațiile constatate, propune măsuri adecvate în vederea sprijinirii acestor persoane;

**h)** realizează activitatea financiar-contabilă privind beneficiile de asistență socială administrate;

**i)** participă la elaborarea și fundamentarea propunerii de buget pentru finanțarea beneficiilor de asistență socială;

**j)** îndeplinește orice alte atribuții prevăzute de reglementările legale în vigoare.

La data de 31 decembrie 2021 în evidențele Compartimentului asistență socială se găseau cereri de acordare beneficii de asistență socială, după cum urmează:

**Tabelul nr. 16 – Beneficii de asistență socială la data de 31 decembrie 2021**

<b>Nr. crt.</b>	<b>Beneficii de asistență socială</b>	<b>Număr</b>
1.	Ajutor social (VMG)	53
2.	Alocație de susținere a familiei (ASF)	72
3.	Ajutor pentru încălzirea locuinței (AI)	140
4.	Ajutoare de urgență acordate de la bugetul local	10
5.	Indemnizație creșterea copilului	25
6.	Alocația de stat	58
7.	Tichete sociale pentru grădiniță	7

Atribuțiile Compartimentului în domeniul organizării, administrării și acordării serviciilor sociale sunt următoarele:

**a)** elaborează, în concordanță cu strategiile naționale și județene, precum și cu nevoile locale identificate, strategia locală de dezvoltare a serviciilor sociale, pe termen mediu și lung, pentru o perioadă de 5 ani, respectiv de 10 ani, pe care o propune spre aprobare consiliului local și răspunde de aplicarea acesteia;

**b)** elaborează planurile anuale de acțiune privind serviciile sociale administrate și finanțate din bugetul consiliului local și le propune spre aprobare consiliului local, care cuprind date detaliate privind numărul și categoriile de beneficiari, serviciile sociale existente, serviciile sociale propuse pentru a fi înființate, programul de contractare a serviciilor din fonduri publice, bugetul estimat și sursele de finanțare;

**c)** inițiază, coordonează și aplică măsurile de prevenire și combatere a situațiilor de marginalizare și excludere socială în care se pot afla anumite grupuri sau comunități;

**d)** identifică familiile și persoanele aflate în dificultate, precum și cauzele care au generat situațiile de risc de excludere socială;

**e)** realizează atribuțiile prevăzute de lege în procesul de acordare a serviciilor sociale;

**f)** propune primarului, în condițiile legii, încheierea contractelor de parteneriat public-public și public-privat pentru susținerea dezvoltării serviciilor sociale;

**g)** propune înființarea serviciilor sociale de interes local;

**h)** colectează, prelucrează și administrează datele și informațiile privind beneficiarii, furnizorii publici și privați și serviciile administrate de aceștia și le comunică serviciilor publice de asistență socială de la nivelul județului, precum și Ministerului Muncii și Protecției Sociale, la solicitarea acestuia;

**i)** monitorizează și evaluează serviciile sociale;

**j)** elaborează și implementează proiecte cu finanțare națională și internațională în domeniul serviciilor sociale;

**k)** elaborează proiectul de buget anual pentru susținerea serviciilor sociale, în conformitate cu planul anual de acțiune, și asigură finanțarea/cofinanțarea acestora;

**l)** asigură informarea și consilierea beneficiarilor, precum și informarea populației privind drepturile sociale și serviciile sociale disponibile;

**m)** furnizează și administrează serviciile sociale adresate copilului, familiei, persoanelor cu dizabilități, persoanelor vârstnice, precum și tuturor categoriilor de beneficiari prevăzute de lege, fiind responsabil de calitatea serviciilor prestate;

**n)** încheie contracte individuale de muncă și asigură formarea continuă de asistenți personali; evaluează și monitorizează activitatea acestora în condițiile legii;

**o)** sprijină compartimentul responsabil cu contractarea serviciilor sociale, înființat potrivit prevederilor art. 113 alin. (1) din Legea asistenței sociale nr. 292/2011, cu modificările și completările ulterioare, în elaborarea documentației de atribuire și în aplicarea procedurii de atribuire, potrivit legii;

**p)** planifică și realizează activitățile de informare, formare și îndrumare metodologică, în vederea creșterii performanței personalului care administrează și acordă servicii sociale;

**q)** colaborează permanent cu organizațiile societății civile care reprezintă interesele diferitelor categorii de beneficiari;

**r)** sprijină dezvoltarea voluntariatului în serviciile sociale, cu respectarea prevederilor Legii nr. 78/2014 privind reglementarea activității de voluntariat în România, cu modificările ulterioare;

**s)** îndeplinește orice alte atribuții prevăzute de reglementările legale în vigoare.

În vederea asigurării eficienței și transparenței în planificarea, finanțarea și acordarea serviciilor sociale Compartimentul are următoarele obligații principale:

**a)** asigurarea informării comunității;

**b)** transmiterea către serviciul public de asistență socială de la nivel județean a strategiei locale și a planului anual de acțiune, în termen de 15 zile de la data aprobării acestora;

**c)** transmiterea trimestrial, în format electronic, serviciului public de asistență socială de la nivel județean a datelor și informațiilor colectate la nivel local privind beneficiarii, furnizorii de servicii sociale și serviciile sociale administrate de aceștia, precum și a rapoartelor de monitorizare și evaluare a serviciilor sociale;

**d)** organizarea de sesiuni de consultări cu reprezentanți ai organizațiilor beneficiarilor și ai furnizorilor de servicii sociale în scopul fundamentării strategiei de dezvoltare a serviciilor sociale și a planului anual de acțiune;

**e)** comunicarea informațiilor solicitate sau, după caz, punerea acestora la dispoziția instituțiilor/structurilor cu atribuții în monitorizarea și controlul respectării drepturilor omului, în monitorizarea utilizării procedurilor de prevenire și combatere a oricăror forme de tratament abuziv, neglijent, degradant asupra beneficiarilor serviciilor sociale și, după caz, instituțiilor/structurilor cu atribuții privind prevenirea torturii, precum și acordarea de sprijin în realizarea vizitelor de monitorizare, în condițiile legii.

Obligația de informare a comunității se realizează prin publicarea pe pagina de internet proprie sau, atunci când acest lucru nu este posibil, prin afișare la sediul instituției a informațiilor privind:

**a)** activitatea proprie și serviciile aflate în proprie administrare - formulare/modele de cereri în format editabil, programul instituției, condiții de eligibilitate etc.;

**b)** informații privind serviciile sociale disponibile la nivelul unității administrativ-teritoriale, acordate de furnizori publici ori privați;

**c)** informații privind alte servicii de interes public care nu au organizate compartimente deconcentrate la nivelul unității administrativ-teritoriale.

În administrarea și acordarea serviciilor sociale, Compartimentul realizează următoarele:

**a)** solicită acreditarea ca furnizor de servicii sociale și licența de funcționare pentru serviciile sociale ale autorității administrației publice locale din unitatea administrativ-teritorială respectivă;

**b)** primește și înregistrează solicitările de servicii sociale formulate de persoanele beneficiare, de reprezentanții legali ai acestora, precum și sesizările altor persoane/instituții/furnizori privați de servicii sociale privind persoane/familii/grupuri de persoane aflate în dificultate;

**c)** evaluează nevoile sociale ale populației din unitatea administrativ-teritorială în vederea identificării familiilor și persoanelor aflate în dificultate, precum și a cauzelor care au generat situațiile de risc de excluziune socială;

**d)** elaborează, în baza evaluărilor inițiale, planurile de intervenție care cuprind măsuri de asistență socială, respectiv serviciile recomandate și beneficiile de asistență socială la care persoana are dreptul;

**e)** realizează diagnoza socială la nivelul grupului și comunității și elaborează planul de servicii comunitare;

**f)** acordă servicii de asistență comunitară în baza măsurilor de asistență socială incluse de Compartiment în planul de acțiune;

**g)** recomandă realizarea evaluării complexe și facilitează accesul persoanelor beneficiare la serviciile sociale;

**h)** acordă direct sau prin centrele proprii serviciile sociale pentru care deține licența de funcționare, cu respectarea etapelor obligatorii prevăzute la art. 46 din Legea nr. 292/2011, cu modificările și completările ulterioare, a standardelor minime de calitate și a standardelor de cost.

Serviciile sociale acordate de Compartiment având drept scop exclusiv prevenirea și combaterea sărăciei și riscului de excluziune socială sunt adresate persoanelor și familiilor fără venituri sau cu venituri reduse, persoanelor fără adăpost, victimelor traficului de persoane, precum și persoanelor private de libertate și pot fi următoarele:

**a)** servicii de consiliere și informare, servicii de inserție/reinserție socială, servicii de reabilitare și altele asemenea, pentru familiile și persoanele singure, fără venituri sau cu venituri reduse;

**b)** servicii sociale adecvate copiilor străzii, persoanelor vârstnice singure sau fără copii și persoanelor cu dizabilități care trăiesc în stradă: adăposturi de urgență pe timp de iarnă, echipe mobile de intervenție în stradă sau servicii de tip ambulanță socială, adăposturi de noapte, centre rezidențiale cu găzduire pe perioadă determinată;

**c)** centre multifuncționale care asigură condiții de locuit și de gospodărire pe perioadă determinată pentru tinerii care părăsesc sistemul de protecție a copilului;

**d)** cantine sociale pentru persoanele fără venituri sau cu venituri reduse;

**e)** servicii sociale în sistem integrat cu alte măsuri de protecție prevăzute de legislația specială, acordate victimelor traficului de persoane pentru facilitarea reintegrării/reinserției sociale a acestora: centre de zi care asigură în principal informare, consiliere, sprijin emoțional și social în scopul reabilitării și reintegrării sociale, servicii acordate în comunitate care constau în servicii de asistență socială, suport emoțional, consiliere psihologică, consiliere juridică, orientare profesională, inserție socială etc.;

**f)** consiliere adresată familiei persoanei private de libertate aflate în custodia sistemului penitenciar privind serviciile sociale existente în comunitatea în care aceasta își va avea domiciliul sau reședința după eliberare, precum și servicii de consiliere acordate persoanei care a executat o măsură privativă de libertate în vederea susținerii inserției sociale a acesteia.

Serviciile sociale acordate de Compartiment destinate prevenirii și combaterii violenței domestice pot fi: centre de primire în regim de urgență a victimelor violenței domestice, centre de recuperare pentru victimele violenței domestice, locuințe protejate, centre de consiliere pentru prevenirea și combaterea violenței domestice, centre pentru servicii de informare și sensibilizare a populației și centre de zi care au drept obiectiv reabilitarea și inserția socială a acestora, prin asigurarea unor măsuri de educație, consiliere și mediere familială, precum și centre destinate agresorilor.

Serviciile sociale acordate de Compartiment destinate persoanelor cu dizabilități pot fi:

**a)** cu prioritate, servicii de îngrijire la domiciliu, destinate persoanelor cu dizabilități, precum și centre de zi adaptate nevoilor acestora, potrivit atribuțiilor stabilite prin legile speciale;

**b)** servicii de asistență și suport.

Complementar acordării serviciilor prevăzute în domeniul protecției persoanei cu dizabilități, Compartimentul:

**a)** monitorizează și analizează situația persoanelor cu dizabilități din unitatea administrativ-teritorială, precum și modul de respectare a drepturilor acestora, asigurând centralizarea și sintetizarea datelor și informațiilor relevante;

**b)** identifică și evaluează situațiile care impun acordarea de servicii și/sau beneficii pentru persoanele adulte cu dizabilități;

**c)** creează condiții de acces pentru toate tipurile de servicii corespunzătoare nevoilor individuale ale persoanelor cu handicap;

**d)** inițiază, susține și dezvoltă servicii sociale centrate pe persoana cu handicap, în colaborare sau în parteneriat cu persoane juridice, publice ori private;

**e)** asigură ponderea personalului de specialitate angajat în raport cu tipurile de servicii sociale;

**f)** elaborează documentația necesară pentru acordarea serviciilor;

**g)** asigură consilierea și informarea familiilor asupra drepturilor și obligațiilor acestora și asupra serviciilor disponibile pe plan local;

**h)** implică în activitățile de îngrijire, reabilitare și integrare a persoanei cu handicap familia acesteia;

**i)** asigură instruirea în problematica specifică persoanei cu handicap a personalului, inclusiv a asistenților personali;

**j)** încurajează și susține activitățile de voluntariat;

**k)** colaborează cu direcția generală de asistență socială și protecția copilului în domeniul drepturilor persoanelor cu dizabilități și transmite acesteia toate datele și informațiile solicitate din acest domeniu.

Serviciile sociale acordate de Compartiment destinate persoanelor vârstnice pot fi următoarele:

**a)** servicii de îngrijire personală acordate cu prioritate la domiciliu sau în centre rezidențiale pentru persoanele vârstnice dependente singure ori a căror familie nu poate să le asigure îngrijirea;

**b)** servicii de consiliere, de acompaniere, precum și servicii destinate amenajării sau adaptării locuinței, în funcție de natura și gradul de afectare a autonomiei funcționale.

Serviciile sociale acordate de Compartiment destinate protecției și promovării drepturilor copilului sunt cele de prevenire a separării copilului de părinții săi, precum și cele menite să îi sprijine pe aceștia în ceea ce privește creșterea și îngrijirea copiilor, inclusiv servicii de consiliere familială, organizate în condițiile legii.

Complementar acordării serviciilor prevăzute în domeniul protecției copilului, Compartimentul:

**a)** monitorizează și analizează situația copiilor din unitatea administrativ-teritorială, precum și modul de respectare a drepturilor copiilor, asigurând centralizarea și sintetizarea datelor și informațiilor relevante, în baza unei fișe de monitorizare aprobate prin ordin al ministrului muncii și protecției sociale;

**b)** realizează activitatea de prevenire a separării copilului de familia sa;

**c)** identifică și evaluează situațiile care impun acordarea de servicii și/sau beneficii de asistență socială pentru prevenirea separării copilului de familia sa;

**d)** elaborează documentația necesară pentru acordarea serviciilor și/sau prestațiilor și acordă aceste servicii și/sau beneficii de asistență socială, în condițiile legii;

**e)** asigură consilierea și informarea familiilor cu copii în întreținere asupra drepturilor și obligațiilor acestora, asupra drepturilor copilului și asupra serviciilor disponibile pe plan local;

**f)** asigură și monitorizează aplicarea măsurilor de prevenire și combatere a consumului de alcool și droguri, de prevenire și combatere a violenței domestice, precum și a comportamentului delincent;

**g)** vizitează periodic la domiciliu, familiile și copiii care beneficiază de servicii și beneficii de asistență socială și urmărește modul de utilizare a prestațiilor, precum și familiile care au în îngrijire copii cu părinți plecați la muncă în străinătate;

**h)** înaintează propuneri primarului, în cazul în care este necesară luarea unei măsuri de protecție specială, în condițiile legii;

**i)** urmărește evoluția dezvoltării copilului și modul în care părinții acestuia își exercită drepturile și își îndeplinesc obligațiile cu privire la copilul care a beneficiat de o măsură de protecție specială și a fost reintegrat în familia sa;

**j)** colaborează cu direcția generală de asistență socială și protecția copilului în domeniul protecției copilului și transmite acesteia toate datele și informațiile solicitate din acest domeniu;

**k)** urmărește punerea în aplicare a hotărârilor comisiei pentru protecția copilului/instanței de tutelă referitoare la prestarea de către părinții apti de muncă a acțiunilor sau lucrărilor de interes local, pe durata aplicării măsurii de protecție specială.

### **Centrul de vârstnici Sărmașu - St.Johann**

Centru de vârstnici Sărmașu–St. Johann are o capacitate de 28 de locuri și oferă 3 mese principale și gustări rezidenților. Seniorii aflați în centrul din Sărmașu beneficiază de servicii medicale precum: asistență medicală geriatrică, administrarea tratamentului medical și managementul agitației și pot apela la servicii opționale care cuprind: kinetoterapie, masaj medical, analize medicale și alte servicii medicale speciale.

Centrul deține licența de funcționare nr. 0009725

Elementele de identificare a Centrului de vârstnici Sărmașu - St. Johann:

**Sediul:** oras Sarmasu, str. Republicii, nr. 106

**Telefon/fax:** 0727879774

**Email:** sarmasu@casabatrani.ro

**Pagina Facebook:** [www.facebook.com/caminbatranicluj](http://www.facebook.com/caminbatranicluj)

**Domeniul de activitate:** ingrijire persoane varstnice

**Cod nomenclator:** ingrijire persoane varstnice

**Înființare:** 02.04.2015

**Forma juridică de organizare:** Asociatie

**Statutul proprietății centrului de zi:**

**Resurse umane:** 8

**Resurse materiale:** proprii

**Resurse financiare:** proprii

**Beneficiarii:** 18

### **Asistenții personali**

În cadrul Primăriei Orașului Sărmașu sunt încheiate contracte individuale de muncă cu 35 asistenți personali.

Pe perioada îngrijirii și protecției persoanei cu handicap grav, pe baza contractului individual de muncă, asistentul personal are următoarele drepturi:

- a) salariu stabilit potrivit prevederilor Legii-cadru nr. 153/2017 privind salarizarea personalului plătit din fonduri publice;
- b) program de lucru care să nu depășească în medie 8 ore pe zi și 40 de ore pe săptămână;
- c) concediu anual de odihnă, potrivit dispozițiilor legale aplicabile personalului încadrat în instituții publice;
- d) transport urban gratuit, în condițiile prevăzute de Legea nr. 448/2006;
- e) transport interurban, în condițiile prevăzute de Legea nr. 448/2006.

Pe perioada absenței temporare a asistentului personal, UAT Oraș Sărmașu are obligația de a asigura persoanei cu handicap grav un înlocuitor al asistentului personal.

În situația în care UAT Oraș Sărmașu nu poate asigura un înlocuitor al asistentului personal, persoanei cu handicap grav i se acordă indemnizația prevăzută la art. 43 alin. (1) din Legea nr. 448/2006 sau găzduirea într-un centru de tip respiro.

Asistentul personal are următoarele obligații principale:

- a) să participe, o dată la 2 ani, la instruirea organizată de angajator;
- b) să semneze un angajament, ca act adițional la contractul individual de muncă, prin care își asumă răspunderea de a realiza integral planul de recuperare pentru copilul cu handicap grav, respectiv planul individual de servicii al persoanei adulte cu handicap grav;
- c) să presteze pentru persoana cu handicap grav toate activitățile și serviciile prevăzute în contractul individual de muncă, în fișa postului și în planul de recuperare pentru copilul cu handicap grav, respectiv în planul individual de servicii al persoanei adulte cu handicap grav;
- d) să trateze cu respect, bună-credință și înțelegere persoana cu handicap grav și să nu abuzeze fizic, psihic sau moral de starea acesteia;
- e) să comunice DGASPC Mureș, în termen de 48 de ore de la luarea la cunoștință, orice modificare survenită în starea fizică, psihică sau socială a persoanei cu handicap grav și alte situații de natură să modifice acordarea drepturilor prevăzute de lege.

În anul 2021 cheltuielile cu asistența socială suportate de la bugetul local au fost următoarele:

- asistenți personali – 966 408 lei;
- indemnizații pentru persoanele cu dizabilități – 828 864 lei;
- ajutoare pentru încălzirea locuinței în sezonul rece – 111 180 lei;
- ajutoare de urgență – 8004 lei;

### **Mediatorul școlar**

Principala responsabilitate a mediatorului școlar este de a sprijini participarea tuturor copiilor din comunitate la învățământul general obligatoriu, încurajând implicarea părinților în educația copiilor și în viața școlii și facilitând colaborarea dintre familie – comunitate - școală.

Mediatorul școlar colaborează cu personalul unității de învățământ preuniversitar, cu consiliul părinților sau cu alte structuri asociative ale părinților recunoscute de unitatea de învățământ preuniversitar, cu autoritățile locale/județene, cu organizații nonguvernamentale și cu ceilalți parteneri ai unității de învățământ preuniversitar care au ca scop creșterea gradului de participare la educație și îmbunătățirea calității serviciilor educaționale.

Atribuțiile mediatorului școlar:

- a) facilitează dialogul școală – familie – comunitate;
- b) contribuie la menținerea și dezvoltarea încrederii și a respectului față de școală în comunitate și a respectului școlii față de comunitate;
- c) monitorizează copiii de vârstă preșcolară din comunitate care nu sunt înscriși la grădiniță și sprijină familia/susținătorii legali ai copilului în demersurile necesare pentru înscrierea acestora în învățământul preșcolar;
- d) monitorizează copiii de vârstă școlară, din circumscripția școlară, care nu au fost înscriși niciodată la școală, propunând conducerii școlii soluții optime pentru recuperarea lor și facilitând accesul acestora la programele alternative de învățământ (înscrierea în învățământul de masă la cursuri de zi sau la cursuri cu frecvență redusă, includerea în programul A doua șansă etc.);
- e) sprijină organizarea de programe suport pentru îmbunătățirea performanțelor școlare (programe de recuperare, programe de intervenție personalizată, programe tip „Școala de după școală” etc.);
- f) colectează datele statistice relevante pentru monitorizarea accesului la educație și menținerea copiilor în sistemul educațional obligatoriu;
- g) consemnează cu acuratețe și obiectivitate problemele educaționale sau de altă natură care au efect asupra participării la educație a copiilor din comunitate, informând familiile despre rolul școlii și despre prevederile legale referitoare la participarea copiilor la educație;
- h) asigură actualizarea bazei de date despre copiii aflați în pericol de abandon școlar, monitorizează situația școlară și activitatea extrașcolară a acestora, încurajând participarea lor la educație;
- i) transmite școlii toate datele colectate din comunitate, în scopul identificării soluțiilor optime pentru asigurarea accesului egal la educație al copiilor;

- j) contribuie la deschiderea școlii către comunitate și la promovarea caracteristicilor etnoculturale în mediul școlar, prin implicarea în organizarea de activități cu părinții/alți membri ai comunității, organizarea de activități cu dimensiune multiculturală, organizare de activități extracurriculare etc.;
- k) monitorizează și încurajează prezența elevilor la orele din cadrul programelor alternative, suplimentare/de sprijin;
- l) sprijină elaborarea planului de desegregare școlară și implementarea acestuia, prin colaborare cu conducerea școlii;
- m) informează autoritățile responsabile despre eventualele încălcări ale drepturilor copilului și sprijină demersurile acestora pentru soluționarea situațiilor respective.

### **Alte structuri constituite la nivelul UAT Oraș Sărmașu**

Prin Hotărârea Consiliului local al orașului Sărmașu nr. 24/28.03.2019 s-a constituit **echipa mobilă de intervenție în cazurile de violență domestică**, alcătuită din:

1. Sărac Gelu Florin – secretar oraș Sărmașu;
2. Sancira Ana Maria – inspector principal în cadrul Compartimentului asistență social, autoritate tutelară al aparatului de specialitate al Primarului;
3. Socaciu Elena – inspector superior în cadrul Compartimentului asistență social, autoritate tutelară al aparatului de specialitate al Primarului;
4. Fărcaș Ana Maria - inspector superior în cadrul Compartimentului asistență social, autoritate tutelară al aparatului de specialitate al Primarului

Echipa mobilă constituită asigură intervenția de urgență în cazurile de violență domestică în acord cu prevederile Ordinului ministrului afacerilor interne și al ministrului muncii și justiției sociale nr. 146/2578/2018 privind modalitatea de gestionare a cazurilor de violență domestică de către polițiști.

Echipa mobilă de intervenție are următoarele atribuții:

- a) verifică semnalările de violență domestică efectuate prin intermediul liniilor telefonice ale instituțiilor publice abilitate, inclusiv al liniilor telefonice de urgență, altele decât numărul unic de urgență la nivel național - 112;
- b) realizează evaluarea inițială a gradului de risc din perspectiva acordării serviciilor sociale, pe baza Fișei pentru evaluarea gradului de risc și stabilirea măsurilor de siguranță necesare pentru victimele violenței domestice, prevăzute în anexa la Ordinul ministrului muncii și justiției sociale nr. 2525/2018;
- c) acordă informare și consiliere victimelor violenței domestice;

- d) sprijină victimele violenței domestice, prin orientarea acestora către serviciile sociale existente pe raza localității/județului, adecvate nevoilor acestora;
- e) informează, consiliază și orientează victima în ceea ce privește măsurile de protecție de care aceasta poate beneficia din partea instituțiilor competente: ordin de protecție provizoriu, ordin de protecție, formularea unei plângeri penale, eliberarea unui certificat medico-legal etc.;
- f) asigură măsurile de protecție socială necesare pentru victime, minori, persoane cu dizabilități, persoane cu nevoi speciale, vizate de ordinul de protecție provizoriu sau ordinul de protecție și păstrează confidențialitatea asupra identității acestora;
- g) colaborează cu serviciile de asistență medicală comunitară în situația în care identifică probleme medicale privind victimele și/sau copiii lor;
- h) realizează demersurile necesare pentru depășirea riscului imediat, după caz, acestea putând consta în:
  - (i) transport la unitatea sanitară cea mai apropiată în situațiile în care victima necesită îngrijiri medicale de urgență sau, după caz, sesizarea numărului unic pentru apeluri de urgență 112;
  - (ii) sesizarea organelor de urmărire penală, sesizarea organelor de poliție pentru emiterea unui ordin de protecție provizoriu, sesizarea instanțelor judecătorești în vederea emiterii ordinului de protecție;
  - (iii) orientarea către serviciul public de asistență socială sau, după caz, către furnizorii privați de servicii sociale, acreditați în condițiile legii, în vederea găzduirii în centre rezidențiale adecvate nevoilor și aplicării managementului de caz pentru victime și, după caz, pentru agresori;
- i) intervine în cazurile de violență domestică, la solicitarea organelor de poliție, atunci când prin ordinul de protecție provizoriu s-a dispus măsura evacuării temporare a agresorului din domiciliu, iar acesta din urmă a solicitat, potrivit legii, cazarea într-un centru rezidențial.

Conform prevederilor art. 14 din Legea nr. 217/2003 pentru prevenirea și combaterea violenței domestice, persoanele desemnate de autoritățile publice pentru instrumentarea cazurilor de violență domestică au următoarele atribuții principale:

- a) monitorizarea cazurilor de violență domestică din sectorul sau unitatea teritorială deservită; culegerea informațiilor asupra acestora; întocmirea unei evidențe separate; asigurarea accesului la informații la cererea organelor judiciare și a părților sau reprezentanților acestora;
- b) informarea și sprijinirea lucrătorilor poliției care în cadrul activității lor specifice întâlnesc situații de violență domestică;
- c) identificarea situațiilor de risc pentru părțile implicate în conflict și îndrumarea acestora spre servicii de specialitate;

- d) colaborarea cu instituții locale de protecție a copilului și raportarea cazurilor, în conformitate cu legislația în vigoare;
- e) instrumentarea cazului împreună cu asistentul social.

### Proceduri de lucru

Activitățile CAS și ale celorlalte structuri de asistență socială constituite la nivelul UAT Sărmașu se desfășoară conform legii, pentru îndeplinirea atribuțiilor specifice fiind elaborate și implementate proceduri operaționale, după cum urmează:

**Tabelul nr. 17 - Proceduri operaționale Asistență socială**

Nr. crt.	Denumirea	Cod Procedură	Ediția/Revizia
1	Acordarea ajutorului social	PO-AS.01.01	1/1
2	Acordarea alocației pentru susținerea familiei	PO-AS.01.02	1/1
3	Acordarea ajutorului pentru încălzirea locuinței	PO-AS.01.03	1/1
4	Indemnizația pentru creșterea copilului	PO-AS.01.04	1/1
5	Acordarea alocației de stat pentru copii	PO-AS.01.05	1/1
6	Acordarea tichetelor sociale pentru grădiniță	PO-AS.01.06	1/1
7	Ajutorarea persoanelor defavorizate	PO-AS.01.07	1/1
8	Protecția și promovarea drepturilor copilului	PO-AS.01.08	1/1
9	Protecția și promovarea drepturilor persoanelor cu handicap	PO-AS.01.09	1/1
10	Prevenirea și combaterea marginalizării sociale	PO-AS.01.10	1/1
11	Protecția drepturilor copiilor cu părinții plecați la muncă în străinătate	PO-AS.01.11	1/1
12	Asistența socială a persoanelor vârstnice	PO-AS.01.12	1/1
13	Prevenirea și combaterea violenței în familie	PO-AS.01.13	1/1
14	Servicii pentru copiii cu cerințe educaționale speciale	PO-AS.01.14	1/1
15	Activități de identificare, intervenție și monitorizare a copiilor lipsiți de îngrijirea părinților pe perioada în care aceștia se află la muncă în străinătate	PO-AS.01.15	1/1
16	Activități de prevenire și intervenție în cazurile de copii aflați în situații de risc de părăsire sau părăsiți în unități sanitare	PO-AS.01.16	1/1
17	Ancheta socială	PO-AS.01.17	1/1
18	Asistenții personali	PO-AS.01.18	1/1

## 4.2. ANALIZA SWOT

Eficiența unui sistem este influențată în mare măsură de capacitatea acestuia de a înțelege și de a se adapta la mediul ambiant, iar eficiența managementului presupune planificare, organizare, control, proceduri de lucru și o legislație adecvată.

Analiza SWOT este cea mai importantă tehnică managerială pentru înțelegerea poziției strategice a unei organizații. Scopul acesteia este de a recomanda strategiile care asigură cea mai bună aliniere între mediul intern și extern: alegerea strategiei corecte, încât să fie adaptate punctele tari la oportunități să reducă la minimum riscurile și să elimine punctele slabe.

### SWOT - prezentare:

**S - Strength/** punctele tari ale organizației – definesc valorile pozitive și condiționările interne care pot constitui surse pentru succesul organizației în atingerea obiectivului managerial

**W - Weaknesses/** punctele slabe sau zonele de vulnerabilitate – elemente care pot împiedica atingerea obiectivelor

**O - Opportunities/** oportunitățile sau căile prin care pot fi influențate interesele organizației

**T – Threats**– amenințări la adresa creșterii organizației respective, aspecte negative ce apar din supra-exploatarea resurselor organizației, ori limitările care sunt impuse organizației din partea unui mediu extern aflat în schimbare



## ANALIZA SWOT – UAT ORAȘ SĂRMAȘU, JUDEȚUL MUREȘ

PUNCTE TARI	PUNCTE SLABE
<ul style="list-style-type: none"> <li>● colaborare eficientă cu DGASPC în diversificarea măsurilor de protecție socială, în funcție de nevoile beneficiarilor;</li> <li>● înțelegerea problemelor cetățenilor, prin apropiere, consultare;</li> <li>● capacitate de identificare a problemelor din domeniul social;</li> <li>● existența unui cămin privat pentru persoane vârstnice;</li> <li>● implicarea eficientă a Fundației Creștine Diakonia</li> <li>● preocupare susținută a autorităților acreditate pentru asigurarea serviciilor sociale și a protecției copilului;</li> <li>● rezolvarea promptă a cererilor de ajutor social;</li> <li>● sistemul de protecție socială a Consiliului Local favorizează incluziunea socială și accesul la drepturile cetățenilor.</li> </ul>	<ul style="list-style-type: none"> <li>● creșterea numărului cazurilor mamelor minore</li> <li>● abandonul școlar;</li> <li>● lipsa locurilor de muncă;</li> <li>● lipsa serviciilor sociale;</li> <li>● lipsa colaborărilor cu ONG-uri;</li> <li>● resursele financiare insuficiente</li> <li>● solicitarea din partea unui număr tot mai mare de persoane de sprijin din partea serviciilor specializate de asistență socială, inclusiv copii;</li> <li>● lipsa locuințelor sociale pentru persoane defavorizate;</li> <li>● interes scazut pentru acțiuni voluntare;</li> <li>● implicare civică scazută;</li> <li>● grad de accesibilizare redus al infrastructurii publice pentru persoanele cu dizabilități sau mame cu copii mici.</li> </ul>
OPORTUNITĂȚI	AMENINȚĂRI
<ul style="list-style-type: none"> <li>● organizarea de campanii de informare cu privire la consecințele negative asupra viitoarelor mame minore;</li> <li>● programe de reintegrare a copiilor și adulților în școli;</li> <li>● atragerea investitorilor;</li> <li>● atrageri de finanțări prin instrumente structurale pentru investiții în acest domeniu;</li> <li>● accesare fonduri nerambursabile;</li> </ul>	<ul style="list-style-type: none"> <li>● creșterea numărului persoanelor/famiiliilor cu venituri reduse;</li> <li>● creșterea numărului de pensionari, îmbătrânirea populației, scăderea populației active;</li> <li>● cadrul legislative instabil;</li> <li>● instabilitate climat economic</li> <li>● rezolvarea cu dificultate a unor cazuri sociale;</li> <li>● creșterea numărului de persoane defavorizate.</li> </ul>

<ul style="list-style-type: none"> <li>● posibilitati de colaborare și creare de parteneriate a Administratiei Publice Locale cu ONG-uri pe problem sociale;</li> <li>● promovarea voluntariatului ca formă de participare activă a cetățenilor la rezolvarea problemelor comunității;</li> <li>● posibilități de creare a unor parteneriate public-private pentru înființarea unor centre de îngrijire a persoanelor defavorizate</li> </ul>	
---	--

#### **4.3. TIPURI DE SITUAȚII DE DIFICULTATE, VULNERABILITATE, DEPENDENȚĂ SAU RISC SOCIAL**

Conform Strategiei naționale privind incluziunea socială și reducerea sărăciei 2015 – 2020, principalele grupuri vulnerabile din România sunt următoarele:

1. Persoane sărace
  - Copii săraci, mai ales aceia care trăiesc în familii cu mulți copii sau în familii monoparentale
  - Persoane sărace angajate, mai ales muncitori subcalificați (în principal din mediul rural); lucrători pe cont propriu atât în agricultură, cât și în alte domenii
  - Tineri șomeri și NEET (persoane care nu sunt angajate și nu sunt înscrise în sistemul de învățământ sau de formare profesională)
  - Persoane cu vârste între 50 și 64 de ani care nu sunt încadrate profesional și care sunt excluse din programele de asistență socială
  - Persoane vârstnice sărace, mai ales cele care locuiesc cu membri ai familiei aflați în întreținere și persoane vârstnice singure
  
2. Copii și tineri lipsiți de îngrijire și sprijin parental
  - Copii abandonati în unități medicale
  - Copii care trăiesc în centre de plasament mari sau de calitate slabă
  - Tineri care părăsesc sistemul de protecție a copilului
  - Copii și tineri care trăiesc pe stradă
  - Copii cu părinți care lucrează în străinătate, mai ales aceia cu amândoi părinții în străinătate și cei care se confruntă cu separarea pe termen lung de părinții lor
  - Copii lipsiți de libertate
  - Mame adolescente

3. Persoane vârstnice singure sau dependente	Persoane vârstnice care locuiesc singure și/sau sunt dependente și/sau care au nevoi complexe de îngrijire
4. Romi	Copii și adulți de etnie romă cu risc de a fi excluși din familii fără a avea un venit sustenabil
5. Persoane cu dizabilități	Copii și adulți cu dizabilități, inclusiv persoane invalide și cu o concentrare pe persoanele cu nevoi complexe
6. Alte grupuri vulnerabile	Persoane care suferă de dependență de alcool, droguri și alte substanțe toxice Persoane lipsite de libertate sau aflate sub control judiciar Persoane aflate în evidențele serviciilor de probațiune, față de care au fost dispuse măsuri sau sancțiuni neprivative de libertate (persoanele față de care s-a dispus amânarea aplicării pedepsei, suspendarea executării pedepsei sub supraveghere, liberarea condiționată - în cazul în care restul rămas neexecutat din pedeapsă este de 2 ani sau mai mare și persoanele față de care s-a dispus executarea pedepsei amenzii prin prestarea de muncă în folosul comunității) Minori aflați în evidențele serviciilor de probațiune (minorii sancționați cu o măsură educativă neprivativă de libertate, față de care s-a dispus înlocuirea măsurii educative privative de libertate sau eliberarea din detenție) Persoane fără domiciliu Victime ale violenței domestice Victime ale traficului de ființe umane Refugiați și imigranți

La nivelul orașului Sărmașu au fost identificate ca grupuri vulnerabile următoarele:

#### ***A. Copii și familii aflate în dificultate***

La nivelul UAT Sărmașu există copii în următoarele categorii de risc:

- copii aflați în familii cu risc datorate condițiilor socio-economice precare și a existenței unor comportamente la risc identificate în cadrul familiei;
- copii în familii monoparentale;
- copii ai căror părinți sunt plecați în străinătate;
- copii încadrați în grad de handicap;
- copii cu CES.

Problemele sociale ale copiilor și familiilor aflate în dificultate sunt:

- lipsa locuinței corespunzătoare;
- resurse financiare insuficiente și dificultăți în gestionarea lor;
- dificultăți în găsirea unui loc de muncă;
- familii cu climat social defavorabil;
- abandonul școlar;
- situații de risc de părăsire timpurie a școlii;
- probleme de sănătate;
- dificultăți în obținerea unor drepturi.

Servicii și prestații ce pot fi asigurate: informare și consiliere, ajutor social, alocație pentru susținerea familiei, alocație de stat, indemnizație pentru creșterea copilului, stimulent de inserție, indemnizația de handicap.

### ***B. Persoane vârstnice***

Problemele sociale ale persoanelor vârstnice sunt:

- sănătatea precară;
- venituri mici în raport cu necesitățile;
- izolare, singurătate;
- capacitatea scăzută de autogospodărire;
- absența suportului pentru familia care are în îngrijire un vârstnic dependent;
- nevoi spirituale;
- lipsa locuinței.

Servicii și prestații ce pot fi asigurate: servicii de informare și consiliere, prestații sociale: ajutor social, ajutor de urgență, ajutor pentru încălzire, ajutoare materiale.

### ***C. Persoane cu dizabilități***

În evidențele AAPL din anul 2021 există înregistrate 90 de persoane cu dizabilități încadrate în grad de handicap grav cu asistent personal, din care 18 sunt copii.

Pentru un număr de 55 de persoane cu handicap grav cu asistent personal s-au acordat indemnizații, pentru restul de 35 fiind angajați asistenți personali.

Problemele sociale ale persoanelor cu dizabilități:

- accesibilitatea, inclusiv în propria locuință;
- lipsa locurilor de muncă protejate;

- lipsa profesioniștilor în servicii specializate;
- atitudinea discriminatorie a societății;
- situația materială precară;
- absența suportului pentru familia care are în întreținere persoana cu handicap;
- lipsa centrelor rezidențiale de zi, specializate pe tipuri de handicap.

Servicii și prestații ce pot fi asigurate: servicii de informare și consiliere, identificare de soluții pentru angajarea de asistenți personali pentru a asigura îngrijirea la domiciliu a persoanelor cu handicap grav, indemnizație pentru persoane cu handicap grav, ajutor social, ajutor de urgență, ajutor pentru încălzire.

#### **4.4. ANALIZA SERVICIILOR SOCIALE FURNIZATE DE UAT**

Serviciile sociale reprezintă activitatea sau ansamblul de activități realizate pentru a răspunde nevoilor sociale, precum și celor speciale, individuale, familiale sau de grup, în vederea depășirii situațiilor de dificultate, prevenirii și combaterii riscului de excluziune socială, promovării incluziunii sociale și creșterii calității vieții.

Pornind de la nevoile fiecărei persoane, serviciile sociale pot avea o adresabilitate mai largă, la nivel de grup sau comunitate.

Pentru realizarea unor acțiuni sociale coerente, unitare și eficiente în beneficiul persoanei, serviciile sociale se pot organiza și acorda în sistem integrat cu serviciile de ocupare, de sănătate, de educație, precum și cu alte servicii sociale de interes general, după caz.

Clasificarea serviciilor sociale are la bază următoarele criterii:

- a) scopul serviciului:** servicii de asistență și suport pentru asigurarea nevoilor de bază ale persoanei, servicii de îngrijire personală, de recuperare/reabilitare, de inserție/reinserție socială etc.
- b) categoriile de beneficiari cărora li se adresează:** servicii sociale destinate copilului și/sau familiei, persoanelor cu dizabilități, persoanelor vârstnice, victimelor violenței în familie, persoanelor fără adăpost, persoanelor cu diferite adicții, respectiv consum de alcool, droguri, alte substanțe toxice, internet, jocuri de noroc etc., victimelor traficului de persoane, persoanelor private de libertate, persoanelor sancționate cu măsură educativă sau pedeapsă neprivativă de libertate aflate în supravegherea serviciilor de probațiune, persoanelor cu afecțiuni psihice, persoanelor din comunități izolate, șomerilor de lungă durată, precum și servicii sociale de suport pentru aparținătorii beneficiarilor.

- c) *regimul de asistare*, respectiv regimul rezidențial sau nerezidențial: serviciile sociale se clasifică în:
- servicii cu cazare, pe perioadă determinată sau nedeterminată: centre rezidențiale, locuințe protejate, internate de tip social, adăposturi de noapte etc.;
  - servicii fără cazare: centre de zi, centre și/sau unități de îngrijire la domiciliu, cantine sociale, servicii mobile de acordare a hranei, ambulanța socială etc.
- d) locul de acordare: la domiciliul beneficiarului; în centre de zi; în centre rezidențiale; în internate de tip social; la domiciliul persoanei care acordă serviciul; în comunitate.
- e) regimul juridic al furnizorului de servicii sociale: structuri publice sau private.
- f) regimul de acordare: în regim normal și regim special:
- servicii acordate în regim de accesare, contractare și documentare uzuale;
  - servicii acordate în regim special cu eligibilitate și accesibilitate extinsă, care vizează măsurile preventive care se oferă în regim de birocrație redusă și un set de servicii sociale, care vor fi accesate de beneficiari doar în condițiile păstrării anonimatului, respectiv de persoane dependente de droguri, alcool, prostituate, victimele violenței în familie etc. Serviciile acordate în regim special pot fi furnizate fără a încheia contract cu beneficiarii.

#### **4.4.1. ANALIZA SERVICIILOR SOCIALE FURNIZATE DE UAT**

Compartimentul de asistență socială, autoritate tutelară din cadrul aparatului de specialitate al Primarului Orașului Sărmașu este acreditat ca furnizor de servicii de asistență socială.

#### **4.4.2. FURNIZORI PUBLICI ȘI PRIVAȚI DE SERVICII SOCIALE**

Furnizorii de servicii sociale sunt persoane fizice sau juridice, de drept public ori privat. Furnizori publici de servicii sociale pot fi:

- a) structurile specializate din cadrul/subordinea autorităților administrației publice locale și autoritățile executive din unitățile administrativ-teritoriale organizate la nivel de comună, oraș, municipiu și sectoare ale municipiului București;
- b) autoritățile administrației publice centrale ori alte instituții aflate în subordinea sau coordonarea acestora care au stabilite prin lege atribuții privind acordarea de servicii sociale pentru anumite categorii de beneficiari;

c) unitățile sanitare, unitățile de învățământ și alte instituții publice care dezvoltă, la nivel comunitar, servicii sociale integrate.

Furnizori privați de servicii sociale pot fi:

- a) organizațiile neguvernamentale, respectiv asociațiile și fundațiile;
- b) cultele recunoscute de lege;
- c) persoanele fizice autorizate în condițiile legii;
- d) filialele și sucursalele asociațiilor și fundațiilor internaționale recunoscute în conformitate cu legislația în vigoare;
- e) operatorii economici cu scop lucrativ, pentru toate categoriile de servicii sociale organizate în condițiile legii, cu excepția celor prevăzute la art. 73 alin. (2) lit. a) și c), la art. 77 și 78, precum și a celor prevăzute la art. 83.

Pentru a acorda servicii sociale pe teritoriul României, furnizorii de servicii sociale, indiferent de forma lor juridică, trebuie acreditați în condițiile legii.

La nivelul orașului Sărmașu funcționează:

Centru de vârstnici Sărmașu–St.Johann

Centrul pentru persoane vârstice St.Johann deține licența de funcționare nr.0009725 eliberată de Ministerul Muncii și Justiției Sociale

**Beneficiarii serviciului** sunt batrâni care se află în situații dificile, fără posibilități de susținere din partea familiilor.

**Serviciile medicale furnizate** în cadrul Centrului de zi:

- asistenta medicală geriatrică
- administrația tratamentului medical
- kinetoterapie
- masaj medical
- analize medicale

## CAPITOLUL V: STRATEGIA DE DEZVOLTARE A SERVICIILOR SOCIALE

### 5.1. Misiunea

Misiunea administrației publice locale a UAT Oraș Sărmașu este de a fi permanent în slujba nevoilor comunității locale pentru a le rezolva în mod legal, transparent, competent și eficient prin furnizarea serviciilor de înaltă calitate asigurând astfel îmbunătățirea calității vieții cetățenilor orașului Sărmașu, județul Mureș.

### 5.2. Viziunea

Viziunea administrației publice locale a UAT Oraș Sărmașu de a dezvolta o comunitate multiculturală, incluzivă și solidară, cu o mare capacitate de evaluare, intervenție și prevenție a situațiilor de vulnerabilitate socială.

### 5.3. Valori și principii generale

La baza strategiei de dezvoltare a serviciilor sociale a UAT Oraș Sărmașu stau următoarele valori și principii generale:

**Solidaritatea socială:** întreaga comunitate participă la sprijinirea persoanelor vulnerabile care necesită suport și măsuri de protecție socială pentru depășirea sau limitarea unor situații de dificultate, în scopul asigurării incluziunii sociale a acestei categorii de populație

**Subsidiaritatea:** în situația în care persoana sau familia nu își poate asigura integral nevoile sociale, intervin colectivitatea locală și structurile ei asociative și, complementar, statul

**Universalitatea:** fiecare persoană are dreptul la asistență socială, în condiții legale

**Respectarea demnității umane:** fiecărei persoane îi este garantată dezvoltarea liberă și deplină a personalității, îi sunt respectate statutul individual și social și dreptul la intimitate și protecție împotriva oricărui abuz fizic, psihic, intelectual, politic sau economic

**Abordarea individuală:** măsurile de asistență socială trebuie adaptate situației particulare de viață a fiecărui individ; acest principiu ia în considerare caracterul și cauza unor situații de urgență care pot afecta abilitățile individuale, condiția fizică și mentală, precum și nivelul de integrare socială a persoanei; suportul adresat situației de dificultate individuală constă inclusiv în măsuri de susținere adresate membrilor familiei beneficiarului

**Parteneriatul:** autoritățile publice centrale și locale, instituțiile publice și private, organizațiile neguvernamentale, instituțiile de cult recunoscute de lege, precum și membrii comunității stabilesc obiective comune, conlucrează și mobilizează toate resursele necesare pentru asigurarea unor condiții de viață decente și demne pentru persoanele vulnerabile

**Participarea beneficiarilor:** beneficiarii participă la formularea și implementarea politicilor cu impact direct asupra lor, la realizarea programelor individualizate de suport social și se implică activ în viața comunității, prin intermediul formelor de asociere sau direct, prin activități voluntare desfășurate în folosul persoanelor vulnerabile

**Transparența:** se asigură creșterea gradului de responsabilitate a administrației publice locale față de cetățean, precum și stimularea participării active a beneficiarilor la procesul de luare a deciziilor

**Nediscriminarea:** persoanele vulnerabile beneficiază de măsuri și acțiuni de protecție socială fără restricție sau preferință față de rasă, naționalitate, origine etnică, limbă, religie, categorie socială, opinie, sex ori orientare sexuală, vârstă, apartenență politică, dizabilitate, boală cronică necontagioasă, infectare HIV sau apartenență la o categorie defavorizată

**Eficacitatea:** utilizarea resurselor publice are în vedere îndeplinirea obiectivelor programate pentru fiecare dintre activități și obținerea celui mai bun rezultat în raport cu efectul proiectat

**Eficiența:** utilizarea resurselor publice are la bază respectarea celui mai bun raport cost-beneficiu

**Respectarea dreptului la autodeterminare:** fiecare persoană are dreptul de a face propriile alegeri, indiferent de valorile sale sociale, asigurându-se că aceasta nu amenință drepturile sau interesele legitime ale celorlalți

**Activizarea:** măsurile de asistență socială au ca obiectiv final încurajarea ocupării, în scopul integrării/reintegrării sociale și creșterii calității vieții persoanei, și întărirea nucleului familial

**Caracterul unic al dreptului la beneficiile de asistență socială:** pentru aceeași nevoie sau situație de risc social se poate acorda un singur beneficiu de același tip

**Proximitatea:** serviciile sunt organizate cât mai aproape de beneficiar, pentru facilitarea accesului și menținerea persoanei cât mai mult posibil în propriul mediu de viață

**Complementaritatea și abordarea integrată:** pentru asigurarea întregului potențial de funcționare socială a persoanei ca membru deplin al familiei, comunității și societății, serviciile sociale trebuie corelate cu toate nevoile beneficiarului și acordate integrat cu o gamă largă de măsuri și servicii din domeniul economic, educațional, de sănătate, cultural etc.

**Concurența și competitivitatea:** furnizorii de servicii sociale publici și privați trebuie să se preocupe permanent de creșterea calității serviciilor acordate și să beneficieze de tratament egal pe piața serviciilor sociale

**Egalitatea de șanse:** beneficiarii, fără niciun fel de discriminare, au acces în mod egal la oportunitățile de împlinire și dezvoltare personală, dar și la măsurile și acțiunile de protecție socială

**Confidențialitatea:** pentru respectarea vieții private, beneficiarii au dreptul la păstrarea confidențialității asupra datelor personale și informațiilor referitoare la viața privată și situația de dificultate în care se află

**Echitatea:** toate persoanele care dispun de resurse socioeconomice similare, pentru aceleași tipuri de nevoi, beneficiază de drepturi sociale egale

**Focalizarea:** beneficiile de asistență socială și serviciile sociale se adresează celor mai vulnerabile categorii de persoane și se acordă în funcție de veniturile și bunurile acestora

**Dreptul la liberă alegere a furnizorului de servicii:** beneficiarul sau reprezentantul legal al acestuia are dreptul de a alege liber dintre furnizorii acreditați

#### **5.4. Obiectivul strategic general**

Înființarea și dezvoltarea unui sistem realist și eficient de servicii sociale la nivelul UAT Oraș Sărmașu, capabil să asigure incluziunea socială a tuturor categoriilor vulnerabile, creșterea calității vieții, tratament egal, nediscriminare și dreptul la o viață demnă pentru toți locuitorii comunei.

#### **5.5. Obiective specifice**

##### **Obiectiv specific 1**

Identificarea nevoilor sociale ale persoanelor vulnerabile pornind de la grupurile identificate de CAS prin chestionarea bazelor de date, a registrelor de evidență, anchete sociale etc.

##### **Obiectiv specific 2**

Înființarea și implementarea unui sistem armonizat, integrat și performant de servicii sociale, bazate pe nevoile beneficiarilor

### **Obiectiv specific 3**

Implicarea activă a comunității locale în problematica socială pentru menținerea la nivel calitativ a serviciilor sociale pentru toate categoriile de grupuri vulnerabile din cadrul UAT Oraș Sărmașu.

### **Obiectiv specific 4**

Modernizarea și profesionalizarea sistemului de asistență socială de la nivelul CAS prin dezvoltarea capacității instituționale, în scopul eficientizării activităților din domeniul social de la nivel local

## **5.6. Activități strategice prioritare**

### **5.6.1. Obiectiv specific 1**

Identificarea nevoilor sociale ale persoanelor vulnerabile pornind de la grupurile identificate de CAS prin chestionarea bazelor de date, a registrelor de evidență, anchete sociale etc.

Modalitatea de realizare: cercetare de teren prin aplicarea de chestionare sau anchete sociale realizate de asistenții sociali sau cu implicare de voluntari

## MODEL DE CHESTIONAR PENTRU EVIDENȚIEREA NEVOILOR SOCIALE:

### CHESTIONAR PENTRU EVIDENȚIEREA NEVOILOR SOCIALE

#### 1. Date personale

Numele și prenumele		
CNP		
Cetățenie		
Domiciliul		
Stare civilă		
Studii		
Situație profesională		
A lucrat/lucrează în afara țării	<input type="radio"/> Nu	
	<input type="radio"/> Da, în perioada ..... Țara: .....	
Se află în evidențe cu:	<input type="radio"/> Grad dizabilitate:	<input type="radio"/> Nu
		<input type="radio"/> Da, gradul .....
	<input type="radio"/> Boli:	<input type="radio"/> Nu
		<input type="radio"/> Da, cu următoarele boli: ..... ..... .....
Beneficiază sau a beneficiat de drepturi de asistență socială	<input type="radio"/> Nu	
	<input type="radio"/> Da, din alte țări	
	<input type="radio"/> Da, din România: ..... ..... .....	

## 2. Date despre familie

### 2.1. Partenerul/Partenera de viață

Numele și prenumele	
CNP	
Cetățenie	
Stare civilă	
Studii	
Situație profesională	
A lucrat/lucrează în afara țării	<input type="radio"/> Nu
	<input type="radio"/> Da, în perioada ..... Țara: .....
Se află în evidențe cu:	<input type="radio"/> Grad dizabilitate:
	<input type="radio"/> Nu
	<input type="radio"/> Da, gradul .....
	<input type="radio"/> Boli:
	<input type="radio"/> Nu
	<input type="radio"/> Da, cu următoarele boli: ..... ..... .....
Beneficiază sau a beneficiat de drepturi de asistență socială	<input type="radio"/> Nu
	<input type="radio"/> Da, din alte țări
	<input type="radio"/> Da, din România: ..... ..... .....

## 2.2. Copii minori

1. Numele și prenumele	
CNP	
Relația de rudenie:	<input type="radio"/> Copil natural
	<input type="radio"/> Copil în tutelă
	<input type="radio"/> Copil adoptat
	<input type="radio"/> Copil în curatelă
	<input type="radio"/> Copil în plasament familial
	<input type="radio"/> Copil încredințat spre adopție
Situția școlară	<input type="radio"/> Fără studii
	<input type="radio"/> Preșcolar
	<input type="radio"/> Elev în clasele I-VIII Școala ..... din .....
	<input type="radio"/> Elev în clasele IX-XII Liceul .....din .....
Se află în evidențe cu:	<input type="radio"/> Grad dizabilitate:
	<input type="radio"/> Nu
	<input type="radio"/> Da, gradul .....
	<input type="radio"/> Boli:
	<input type="radio"/> Nu
	<input type="radio"/> Da, cu următoarele boli: ..... ..... .....
Beneficiază sau a beneficiat de drepturi de asistență socială	<input type="radio"/> Nu
	<input type="radio"/> Da, din alte țări
	<input type="radio"/> Da, din România: ..... ..... .....

2. Numele și prenumele	
CNP	
Relația de rudenie:	<input type="radio"/> Copil natural

	<input type="radio"/> Copil în tutelă	
	<input type="radio"/> Copil adoptat	
	<input type="radio"/> Copil în curatelă	
	<input type="radio"/> Copil în plasament familial	
	<input type="radio"/> Copil încredințat spre adopție	
Situția școlară	<input type="radio"/> Fără studii	
	<input type="radio"/> Preșcolar	
	<input type="radio"/> Elev în clasele I-VIII Școala ..... din .....	
	<input type="radio"/> Elev în clasele IX-XII Liceul .....din .....	
Se află în evidențe cu:	<input type="radio"/> Grad dizabilitate:	<input type="radio"/> Nu
		<input type="radio"/> Da, gradul .....
	<input type="radio"/> Boli:	<input type="radio"/> Nu
		<input type="radio"/> Da, cu următoarele boli: ..... ..... .....
Beneficiază sau a beneficiat de drepturi de asistență socială	<input type="radio"/> Nu	
	<input type="radio"/> Da, din alte țări	
	<input type="radio"/> Da, din România: ..... ..... .....	

3. Numele și prenumele	
CNP	
Relația de rudenie:	<input type="radio"/> Copil natural
	<input type="radio"/> Copil în tutelă
	<input type="radio"/> Copil adoptat
	<input type="radio"/> Copil în curatelă
	<input type="radio"/> Copil în plasament familial
	<input type="radio"/> Copil încredințat spre adopție

Situția școlară	<input type="radio"/> Fără studii	
	<input type="radio"/> Preșcolar	
	<input type="radio"/> Elev în clasele I-VIII Școala ..... din .....	
	<input type="radio"/> Elev în clasele IX-XII Liceul .....din .....	
Se află în evidențe cu:	<input type="radio"/> Grad dizabilitate:	<input type="radio"/> Nu
		<input type="radio"/> Da, gradul .....
	<input type="radio"/> Boli:	<input type="radio"/> Nu
		<input type="radio"/> Da, cu următoarele boli: ..... ..... .....
Beneficiază sau a beneficiat de drepturi de asistență socială	<input type="radio"/> Nu	
	<input type="radio"/> Da, din alte țări	
	<input type="radio"/> Da, din România: ..... ..... .....	

4. Numele și prenumele	
CNP	
Relația de rudenie:	<input type="radio"/> Copil natural
	<input type="radio"/> Copil în tutelă
	<input type="radio"/> Copil adoptat
	<input type="radio"/> Copil în curatelă
	<input type="radio"/> Copil în plasament familial
	<input type="radio"/> Copil încredințat spre adopție
Situția școlară	<input type="radio"/> Fără studii
	<input type="radio"/> Preșcolar
	<input type="radio"/> Elev în clasele I-VIII Școala ..... din .....
	<input type="radio"/> Elev în clasele IX-XII

	Liceul .....din .....	
Se află în evidențe cu:	○ Grad dizabilitate:	○ Nu
		○ Da, gradul .....
	○ Boli:	○ Nu
		○ Da, cu următoarele boli: ..... ..... .....
Beneficiază sau a beneficiat de drepturi de asistență socială	○ Nu	
	○ Da, din alte țări	
	○ Da, din România: ..... ..... .....	

5. Numele și prenumele		
CNP		
Relația de rudenie:	○ Copil natural	
	○ Copil în tutelă	
	○ Copil adoptat	
	○ Copil în curatelă	
	○ Copil în plasament familial	
	○ Copil încredințat spre adopție	
Situția școlară	○ Fără studii	
	○ Preșcolar	
	○ Elev în clasele I-VIII Școala ..... din .....	
	○ Elev în clasele IX-XII Liceul .....din .....	
Se află în evidențe cu:	○ Grad dizabilitate:	○ Nu
		○ Da, gradul .....
	○ Boli:	○ Nu
		○ Da, cu următoarele boli:

		..... ..... .....
Beneficiază sau a beneficiat de drepturi de asistență socială	<input type="radio"/> Nu	
	<input type="radio"/> Da, din alte țări	
	<input type="radio"/> Da, din România: ..... ..... .....	

### 2.3. Persoane majore din familie

Numele și prenumele		
CNP		
Cetățenie		
Stare civilă		
Studii		
Situație profesională		
A lucrat/lucrează în afara țării	<input type="radio"/> Nu	
	<input type="radio"/> Da, în perioada ..... Țara: .....	
Se află în evidențe cu:	<input type="radio"/> Grad dizabilitate:	<input type="radio"/> Nu
		<input type="radio"/> Da, gradul .....
	<input type="radio"/> Boli:	<input type="radio"/> Nu
		<input type="radio"/> Da, cu următoarele boli: ..... ..... .....
Beneficiază sau a beneficiat de drepturi de asistență socială	<input type="radio"/> Nu	
	<input type="radio"/> Da, din alte țări	
	<input type="radio"/> Da, din România: ..... ..... .....	

### 3. Date privind locuința

Persoana locuiește	<input type="radio"/> Singură
	<input type="radio"/> Împreună cu o altă persoană singură
	<input type="radio"/> Cu familia
Tip locuință	<input type="radio"/> Casă cu curte
	<input type="radio"/> Casă fără curte
	<input type="radio"/> Apartament la bloc
	<input type="radio"/> Locuință socială
	<input type="radio"/> Locuință de serviciu
	<input type="radio"/> Locuință de necesitate
	<input type="radio"/> Instituționalizat/Fără locuință
Regim juridic	<input type="radio"/> Proprietate personală
	<input type="radio"/> În chirie
Încălzire cu	<input type="radio"/> Energie termică
	<input type="radio"/> Gaze naturale
	<input type="radio"/> Combustibili solizi sau lichizi
	<input type="radio"/> Energie electrică

#### 4. Surse de venituri

Venituri din:	Suma
<input type="radio"/> Activități independente	
<input type="radio"/> Salarii și alte drepturi salariale	
<input type="radio"/> Cedarea folosinței bunurilor	
<input type="radio"/> Investiții	
<input type="radio"/> Pensii	
<input type="radio"/> Indemnizații	
<input type="radio"/> Indemnizații și stimulente pentru creșterea copilului	
<input type="radio"/> Venituri din activități agricole	
<input type="radio"/> Venituri din premii și jocuri de noroc	
<input type="radio"/> Venituri din transferul proprietății imobiliare din patrimoniul personal și al dezmembrămintelor acestuia	
<input type="radio"/> Venituri din alte surse	
<input type="radio"/> Venituri obținute în străinătate	
<input type="radio"/> Alocații	
<input type="radio"/> Drepturi speciale obținute conform contractului colectiv de muncă sau contractului individual de muncă	
<input type="radio"/> Ajutoare	
<input type="radio"/> Alte surse de venit	
Venit lunar total al familiei	
Venit net lunar pe membru de familie	

#### 5. Nevoi speciale ale persoanei singure/membrilor familiei

.....

.....

.....

.....

.....

#### 6. Este oportun să se înființeze în oraș Sărmașu:

Afterschool	
Cantină socială	
Centru de zi pentru copii	

Centru pentru vârstnici	
Centru de recuperare pentru persoanele cu dizabilități	
Altele:	
.....	
.....	
.....	

**7. Alte aspecte în legătură cu nevoile sociale:**

.....

.....

.....

.....

.....

**Întocmit,**

.....  
(nume și prenume)

.....  
(semnătura)

.....  
(data)

## **5.6.2. Obiectiv specific 2**

Înființarea și implementarea unui sistem armonizat, integrat și performant de servicii sociale, bazate pe nevoile beneficiarilor

Se stabilesc următoarele obiective operaționale:

### **A. Copii, tineri, familie**

1. Prevenirea separării copiilor de familie;
2. Prevenirea abandonului școlar și a situațiilor de părăsire timpurie a școlii;
3. Reducerea numărului de persoane și familii fără venituri sau cu venituri reduse;
4. Scăderea numărului victimelor violenței în familie prin asigurarea de servicii de consiliere și prevenire pentru victimele violenței în familie;
5. Asigurarea proximității serviciilor sociale prin diversificarea și dezvoltarea unor servicii care să limiteze perpetuarea unor situații ce pun în pericol integritatea dezvoltării armonioase a copiilor.

### **B. Persoane adulte cu dizabilități**

1. Prevenirea instituționalizării persoanelor cu dizabilități prin dezvoltarea de servicii specifice;
2. Consolidarea rețelei de asistenți personali;
3. Creșterea calității vieții persoanelor cu dizabilități;
4. Creșterea șanselor de integrare pe piața muncii a persoanelor cu dizabilități.

### **C. Persoane vârstnice**

1. Prevenirea instituționalizării persoanelor vârstnice, prin acordarea de servicii comunitare la domiciliu persoanelor vârstnice dependente;
2. Creșterea calității vieții persoanelor vârstnice.

### **D. Persoane adulte vulnerabile social**

1. Promovarea drepturilor persoanelor vulnerabile social în procesul de furnizare a serviciilor sociale;
2. Creșterea gradului de incluziune socială pentru persoanele vulnerabile social;
3. Creșterea gradului de ocupare profesională a persoanelor vulnerabile social;
4. Creșterea calității vieții persoanelor vulnerabile social.

Activitățile ce urmează a fi desfășurate pentru îndeplinirea acestor obiective, indicatorii, termenele de realizare și persoanele responsabile vor fi prezentate în Planul operațional de implementare a Strategiei de dezvoltare a serviciilor sociale.

### **5.6.3. Obiectiv specific 3**

Implicarea activă a comunității locale în problematica socială, pentru menținerea la nivel calitativ a serviciilor sociale pentru toate categoriile de grupuri vulnerabile din cadrul UAT Oraș Sărmașu.

#### **Obiective operaționale:**

1. Implicarea mass-mediei locale în promovarea activităților din domeniul asistenței sociale
2. Inițierea de campanii de sensibilizare a opiniei publice, în vederea mobilizării resurselor comunitare

Campaniile de sensibilizare a opiniei publice care urmăresc informarea, conștientizarea și implicarea activă a comunității locale în problematica socială sunt inițiate de DGASPC Mureș, DSP, diverse ONG-uri etc.

Exemple de campanii ce pot fi derulate periodic în rândul populației:

#### **Campania „Toți diferiți, toți egali”**

Ziua internațională a persoanelor cu dizabilități (International Day of People with Disability) este marcată în fiecare an la 3 decembrie, cu scopul de a promova și implementa programele destinate îmbunătățirii condițiilor de viață pentru aceste categorii sociale defavorizate.

Marcarea zilei are ca obiectiv promovarea unei mai bune înțelegeri în ceea ce privește problemele cu care se confruntă persoanele cu dizabilități și susținerea demnității, a drepturilor și a bunăstării acestora. Este, totodată, o ocazie pentru o schimbare de atitudine față de aceste persoane, prin eliminarea barierelor în ceea ce privește implicarea lor în diverse sfere de activitate.

Această zi a fost proclamată de către Adunarea Generală a Organizației Națiunilor Unite în 1992, pentru a marca încheierea Deceniului Națiunilor Unite dedicat persoanelor cu dizabilități (1983-1992).

#### **Campania „Spune NU violenței domestice!”**

La data de 25.11.2019 a avut loc lansarea Campaniei naționale de informare și conștientizare privind violența de gen, care vizează promovarea numărului unic de urgență 112 și a liniei naționale telefonice gratuite pentru victimele violenței domestice cu număr unic - 0800 500 333 (de la nivelul ANES) în cadrul proiectului “Effective Criminal Justice System Strategies and Practices to Combat Gender-based Violence in Eastern Europe”, finanțat de către OSCE și implementat de către IGPR în parteneriat cu ANES, Asociația ANAIS și Fundația Sensiblu.

Vor fi 16 zile de activism împotriva violenței asupra femeilor, care se vor derula, în fiecare an, în perioada 25 noiembrie (Ziua Internațională pentru Eliminarea Violenței împotriva Femeilor) - 10 decembrie (Ziua Internațională a Drepturilor Omului (adoptarea Declarației Universale a Drepturilor Omului)).

### **Campania „Singuri acasă - ai grijă de copiii tăi oriunde te afli!”**

Este o campanie de informare inițiată în vederea constientizării de către părinți a riscurilor asumate prin plecarea lor la muncă în străinătate, dar și a obligațiilor legale ce le revin în situația în care intenționează să plece în străinătate.

Copilul are dreptul să crească alături de părinții săi. Acest drept fundamental cuprins în Convenția ONU privind drepturile copilului, ratificat de România încă din 1990, și în Legea nr. 272/2004 privind protecția și promovarea drepturilor copilului, nu este deseori respectat în țara noastră. Pentru ca un copil să se dezvolte într-un mod echilibrat, să devină un adult fericit, familia este esențială. Copilul trebuie să crească într-un mediu familial, într-o atmosferă de fericire, dragoste și înțelegere.

Odată cu plecarea părinților din țară, în interiorul familiei se produc dezechilibre majore, familia trebuie să se reorganizeze și să se adapteze noii situații.

Tot acest proces este unul îndelungat și este resimțit ca o criză majoră de către copii, este perioada cea mai dificilă pentru copil în care acesta suferă schimbări majore.

Studiile și cercetările efectuate asupra acestui fenomen au dus la concluzia că lipsa părinților pe perioade îndelungate de timp poate avea efecte negative semnificative asupra dezvoltării copiilor.

Printre acestea se numără:

- sentimente de abandon, de nesiguranță, tristețe, anxietate, stări depresive;
- deteriorarea conduitei școlare;
- atitudine de indiferență, încăpățănare;
- tulburări de atenție;
- dificultăți de adaptare;
- comportamente (pre)delincvente;
- intenții sinucigașe.

#### 5.6.4. Obiectiv specific 4

Modernizarea și profesionalizarea sistemului de asistență socială de la nivelul CAS prin dezvoltarea capacității instituționale, în scopul eficientizării activităților din domeniul social de la nivel local

**Direcții de acțiune** avute în vedere pentru îndeplinirea obiectivului specific 1:

1. Dotarea serviciului social cu tehnologie modernă de prelucrare a documentelor și a datelor

Modalitatea de realizare: achiziție publică

2. Îmbunătățirea comunicării cu beneficiarii sistemului de asistență socială, prin următoarele activități:

- optimizare și completare website cu secvența de informații privind: conținutul obligatoriu al dosarului ce trebuie întocmit pentru acordarea de beneficii de asistență socială sau pentru furnizarea de servicii sociale, termenele de depunere, respectiv de soluționare a dosarelor, modalitățile de plată (prin virament sau prin casieria instituției), modul de asigurare a protecției datelor cu caracter personal, colectate și prelucrate conform Regulamentului (UE) 2016/679;
- crearea de pliante informative cuprinzând informațiile utile beneficiarilor;
- punerea la dispoziție, prin intermediul website-ului, sau direct, la ghișeul CAS, a formularelor-tipizate și a modelelor de cereri și declarații pe propria răspundere, care trebuie completate și atașate la dosarele ce se întocmesc pentru obținerea de beneficii sau prestații sociale;
- acordarea de asistență la completarea documentelor cerute de lege la dosar;

Modalități de realizare: intern, de către personalul CAS; achiziție de servicii optimizare și creare conținut website; achiziție servicii realizare website

3. Analiza oportunității introducerii unui sistem informatic la CAS, care să aibă un rol semnificativ în asistarea procesului de acordare a diferitelor tipuri de beneficii și servicii sociale, facilitând gestionarea dosarelor înregistrate, generarea sumelor acordate și plata acestor sume beneficiarilor de asistență socială.

Sistemul ar permite constituirea unei baze de date în format electronic, care să cuprindă date privind beneficiarii sistemului de asistență socială, cu evidențierea lor pe categorii, număr, sume acordate etc., precum și tipurile de beneficii sau servicii acordate.

Sistemul informatic ar facilita, de asemenea, extragerea rapidă de date și rapoarte solicitate de autorități, instituții ale statului, dar și de către cetățeni.

Se va realiza evaluarea de impact prevăzută de Regulamentul (UE) 2016/679.

Modalitatea de realizare: achiziție publică sistem informatic, conform prevederilor Legii nr. 98/2016 privind achizițiile publice, optându-se pentru soluția cea mai eficientă din punct de vedere financiar.

### 5.7. Responsabilități și termene de realizare

Obiectiv specific	Activități/acțiuni/măsuri	Termen derealizare	Responsabili
1	Identificarea nevoilor sociale ale persoanelor vulnerabile	Anual	CAS
2	Furnizarea de servicii sociale grupurilor vulnerabile ale comunității	Permanent	CAS Centrul de vârstnici Sărmașu– St.Johann Mediator școlar
3	Implicarea mass-mediei locale în promovarea activităților din domeniul asistenței sociale	Periodic	Conducerea primăriei
	Promovarea continuă a imaginii „Centrului de vârstnici Sărmașu–St.Johann” prin derularea unor parteneriate și proiecte locale și regionale	Periodic	Conducerea primăriei Coordonator Centrul de vârstnici Sărmașu– St.Johann
	Campanii de sensibilizare a opiniei publice	Periodic	Conducerea primăriei CAS Coordonator Centrul de vârstnici Sărmașu– St.Johann
4	Dotarea serviciului social	2022-2027	Conducerea primăriei
	Îmbunătățirea comunicării cu beneficiarii sistemului de asistență socială	Permanent	Secretar general CAS Coordonator Centrul de vârstnici Sărmașu– St.Johann
	Analiza oportunității introducerii unui sistem informatic la CAS	2022	Conducerea primăriei CAS

	Instruirea profesională a personalului CAS – funcționari publici, personal de la Centrul de vârstnici Sărmașu– St.Johann, asistenți personali	Periodic, la interval de 2 ani, conform legii	Conducerea primăriei CAS Coordonator Centrul de vârstnici Sărmașu– St.Johann
--	---	---	---

### 5.8. Surse de finanțare

Conform Legii asistenței sociale nr. 292/2011, asistența socială se finanțează din fonduri alocate de la bugetul de stat, de la bugetele locale, din donații, sponsorizări sau din alte contribuții din partea unor persoane fizice ori juridice, din țară și din străinătate, din contribuții ale beneficiarilor, precum și din alte surse, cu respectarea legislației în domeniu și în limita resurselor financiare disponibile.

Serviciile sociale se finanțează din următoarele surse:

- a) bugetul de stat;
- b) bugetul local al județului;
- c) bugetul local al comunei;
- d) donații, sponsorizări sau alte contribuții din partea persoanelor fizice ori juridice din țară și din străinătate;
- e) fonduri externe rambursabile și nerambursabile;
- f) contribuția persoanelor beneficiare;
- g) alte surse de finanțare, în conformitate cu legislația în vigoare.

De la bugetul de stat se alocă fonduri pentru:

- a) finanțarea programelor de interes național, elaborate de Ministerul Muncii și Protecției Sociale, precum și de alte autorități ale administrației publice centrale cu atribuții în domeniul serviciilor sociale și aprobate prin hotărâre a Guvernului;
- b) finanțarea programelor de subvenționare a furnizorilor privați de servicii sociale, derulate de Ministerul Muncii și Protecției Sociale;
- c) finanțarea înființării unor instituții de asistență socială-pilot;
- d) finanțarea serviciilor sociale acordate prin structurile publice aflate în subordinea-coordonarea autorităților administrației publice centrale;

- e) finanțarea serviciilor sociale acordate de autoritățile administrației publice locale și a altor furnizori publici și privați de servicii sociale, în condițiile legii;
- f) finanțarea programelor de educație permanentă a personalului de specialitate și a programelor de cercetare din domeniul serviciilor sociale;
- g) cheltuieli de investiții și reparații capitale pentru centrele de zi și rezidențiale, în condițiile legii;
- h) cofinanțarea serviciilor sociale, în baza memorandumurilor, protocoalelor, convențiilor de parteneriat, încheiate conform legii.

Alocarea fondurilor de la bugetul de stat destinate susținerii funcționării serviciilor sociale organizate la nivelul UAT se realizează în baza fundamentărilor transmise de AAPL.

Fundamentarea sumelor solicitate de la bugetul de stat de către AAPL se realizează în baza costurilor standard în vigoare pentru serviciile sociale administrate, contractate sau subvenționate în condițiile legii, precum și în baza estimării costurilor necesare funcționării serviciilor nou-înființate în anul bugetar respectiv.

Din bugetul local al județului se alocă fonduri pentru:

- a) finanțarea serviciilor sociale aflate în administrare proprie, contractate sau subvenționate în condițiile legii, ori cofinanțate în baza contractelor de parteneriat;
- b) finanțarea sau cofinanțarea înființării, organizării și funcționării unor noi servicii sociale;
- c) cofinanțarea serviciilor sociale care funcționează în mediul rural și în localități defavorizate, în baza unor contracte de parteneriat încheiate bianual;
- d) finanțarea cheltuielilor de funcționare a comisiilor de evaluare și a serviciilor de evaluare complexă, prevăzute de lege, până la intrarea în vigoare a noului sistem de evaluare prevăzut la art. 110 din Legea nr. 292/2011;
- e) finanțarea sau, după caz, cofinanțarea în parteneriat cu AAPL a cheltuielilor necesare formării continue a personalului cu atribuții în domeniul serviciilor sociale și care activează la nivelul județului respectiv;
- f) finanțarea și cofinanțarea în parteneriat cu AAPL a acțiunilor de sensibilizare a comunității privind nevoile și riscurile sociale de la nivelul județului;
- g) cofinanțarea proiectelor susținute din fonduri structurale și alte fonduri internaționale pentru proiecte din domeniul serviciilor sociale;
- h) finanțarea subvențiilor destinate serviciilor sociale acordate de furnizorii privați;
- i) alte finanțări sau cofinanțări prevăzute de lege.

Din bugetul local se alocă fonduri pentru:

- a) finanțarea serviciilor sociale aflate în administrare proprie, contractate sau subvenționate în condițiile legii, ori co-finanțate în baza contractelor de parteneriat;
- b) finanțarea sau cofinanțarea înființării, organizării și funcționării unor noi servicii sociale;
- c) finanțarea sau, după caz, cofinanțarea în parteneriat cu consiliul județean a cheltuielilor necesare formării continue a personalului cu atribuții în domeniul serviciilor sociale și care activează la nivelul comunității respective;
- d) finanțarea și cofinanțarea în parteneriat cu consiliul județean a acțiunilor de sensibilizare a populației privind nevoile și riscurile sociale de la nivelul comunității;
- e) cofinanțarea proiectelor susținute din fonduri structurale și alte fonduri internaționale pentru proiecte din domeniul serviciilor sociale;
- f) alte finanțări sau cofinanțări prevăzute de lege.

AAPL are obligația să asigure sumele din bugetul propriu și alte venituri extrabugetare, în completarea celor alocate din bugetul de stat.

Pentru finanțarea serviciilor sociale se pot utiliza veniturile obținute din sponsorizările și donațiile în bani sau în natură, acordate de persoane fizice și juridice, române și străine, furnizorilor de servicii. Serviciile sociale pot fi finanțate din fonduri internaționale, stabilite prin memorandumurile sau protocoalele de finanțare încheiate de statul român cu donatorii, precum și din fondurile structurale pentru proiectele selectate în cadrul programelor operaționale regionale.

În funcție de venituri, persoanele beneficiare contribuie la finanțarea acordării serviciilor sociale, conform legii.

Asociațiile și fundațiile, precum și cultele recunoscute de lege, în calitate de furnizori privați de servicii sociale, pot primi subvenții alocate de la bugetul de stat și de la bugetele județene, ca formă de sprijin în vederea înființării, dezvoltării, diversificării și asigurării continuității serviciilor sociale acordate de aceștia.

Sursele de finanțare pentru dezvoltarea serviciilor în domeniul asistenței sociale la nivelul UAT Oraș Sărmașu:

- Bugetul local
- Bugetul de stat
- Finanțare din fonduri europene
- Alte surse legal constituite

## 5.9. Planul operațional pentru implementarea strategiei

### **PLAN OPERAȚIONAL PENTRU IMPLEMENTAREA STRATEGIEI DE DEZVOLTARE A SERVICIILOR SOCIALE ORAȘ SĂRMAȘU, JUDEȚUL MUREȘ 2022-2027**

#### **Obiectivul strategic general**

Înființarea și dezvoltarea unui sistem realist și eficient de servicii sociale la nivelul UAT Oraș Sărmașu, capabil să asigure incluziunea socială a tuturor categoriilor vulnerabile, creșterea calității vieții, tratament egal, nediscriminare și dreptul la o viață demnă pentru toți locuitorii orașului.

#### **Obiective specifice**

##### **Obiectiv specific 1**

Identificarea nevoilor sociale ale persoanelor vulnerabile pornind de la grupurile identificate de CAS prin chestionarea bazelor de date, a registrelor de evidență, anchete sociale etc.

##### **Obiectiv specific 2**

Înființarea și implementarea unui sistem armonizat, integrat și performant de servicii sociale, bazate pe nevoile beneficiarilor.

##### **Obiectiv specific 3**

Implicarea activă a comunității locale în problematica socială pentru menținerea la nivel calitativ a serviciilor sociale pentru toate categoriile de grupuri vulnerabile din cadrul UAT Oraș Sărmașu.

#### Obiectiv specific 4

Modernizarea și profesionalizarea sistemului de asistență socială de la nivelul CAS prin dezvoltarea capacității instituționale, în scopul eficientizării activităților din domeniul social de la nivel local.

#### Obiectiv specific 1

Identificarea nevoilor sociale ale persoanelor vulnerabile pornind de la grupurile identificate de CAS prin chestionarea bazelor de date, a registrelor de evidență, anchete sociale etc.

Obiective operaționale	Măsuri și acțiuni	Indicatori de monitorizare	Responsabili	Termen de realizare	Surse de finanțare posibile
1. Identificarea nevoilor sociale ale persoanelor vulnerabile	Cercetare de teren, prin aplicare chestionar de identificare a nevoilor sociale ale comunității Implicare voluntari	Număr persoane chestionate Număr persoane cu nevoi sociale identificate	Compartiment asistență socială	2022-2027	Bugetul local Bugetul de stat Alte surse legal constituite

#### Obiectiv specific 2

Înființarea și implementarea unui sistem armonizat, integrat și performant de servicii sociale, bazate pe nevoile beneficiarilor

## I. COPII, TINERI ȘI FAMILIE

Obiective operaționale	Măsurile și acțiunile	Indicatori de monitorizare	Responsabili	Termen de realizare	Surse de finanțare posibile
1.Prevenirea separării copiilor de familie	Activități periodice de consiliere și sprijin pentru familiile cu risc social sau financiar	Număr activități de consiliere Număr beneficiari	Compartiment asistență socială Centrul de vârstnici Sărmașu-St Johann Mediator școlar	2022-2027	Bugetul local Bugetul de stat Finanțare din fonduri europene Alte surse legal constituite
	Organizarea de campanii de informare a părinților în vederea conștientizării acestora a riscurilor asumate prin plecarea lor la muncă în străinătate și/sau cu privire la obligațiile ce le revin în situația în care intenționează să plece în străinătate	Număr campanii de informare Număr beneficiari	Conducerea Primăriei Compartiment asistență socială Mediator școlar Unitățile școlare din localitate	2022-2027	Bugetul local Bugetul de stat Finanțare din fonduri europene Alte surse legal constituite
	Organizarea de întâlniri cu persoanele care se ocupă de creșterea și îngrijirea copiilor după plecarea celuilalt părinte în străinătate, respectiv cu persoanele desemnate de a se ocupa de creșterea și îngrijirea copiilor cu ambii părinți plecați la muncă în străinătate	Număr întâlniri organizate Număr beneficiari	Compartiment asistență socială Mediator școlar Unitățile școlare din localitate	2022-2027	Bugetul local Bugetul de stat Finanțare din fonduri europene Alte surse legal constituite

	Realizarea unor activități de facilitare a menținerii legăturii între copil și părintele plecat la muncă în străinătate, între părintele/persoana care îngrijește copilul și școală, facilitare a serviciilor de consiliere pentru ameliorarea comunicării în familie	Număr activități Număr beneficiari	Compartiment asistență socială Mediator școlar Unitățile școlare din localitate	2022-2027	Bugetul local Bugetul de stat Finanțare din fonduri europene Alte surse legal constituite
2.Prevenirea abandonului școlar și a situațiilor de părăsire timpurie a școlii	Organizarea de programe de afterschool (masă caldă, organizare timp liber copii prin activități de ordin educațional, cultural-artistic, social)	Număr beneficiari	Consiliul Local Sărmașu Compartiment asistență socială Mediator școlar Unitățile școlare din localitate	2022-2027	Bugetul local Bugetul de stat Finanțare din fonduri europene Alte surse legal constituite
	Acordarea de burse de merit pentru copiii cu rezultate bune la învățătură	Număr beneficiari Număr și valoare burse de merit	Consiliul Local Sărmașu Compartiment asistență socială Mediator școlar Unitățile școlare din localitate	2022-2027	Bugetul local Bugetul de stat Finanțare din fonduri europene Alte surse legal constituite
3.Reducerea numărului de persoane și familii fără venituri sau cu venituri reduse	Organizarea de programe de calificare profesională, finalizate cu ocuparea de locuri de muncă	Număr beneficiari Număr de programe de calificare Număr locuri de muncă ocupate	Consiliul Local Sărmașu Compartiment asistență socială Operatori economici din localitate/zonă	2022-2027	Bugetul local Bugetul de stat Finanțare din fonduri europene Alte surse legal constituite

4.Scăderea numărului victimelor violenței în familie prin asigurarea de servicii de prevenire și consiliere pentru victimele violenței în familie	Activități de consiliere și sprijin pentru familiile cu risc social sau financiar	Număr beneficiari Număr activități de consiliere	Compartiment asistență socială Mediator școlar	2022-2027	Bugetul local Bugetul de stat Finanțare din fonduri europene Alte surse legal constituite
5.Asigurarea proximității serviciilor sociale prin diversificarea și dezvoltarea unor servicii care să limiteze perpetuarea unor situații ce pun în pericol integritatea dezvoltării armonioase a copiilor	Dezvoltarea și diversificarea serviciilor specifice unor probleme sociale care pun în pericol integritatea copilului, prin: înființarea unor servicii de informare, consiliere sau asistare pentru victimele violenței domestice Servicii de prevenire destinate copiilor aflați în risc de abuz, neglijare, exploatare Servicii oferite copiilor care săvârșesc fapte penale Servicii oferite copiilor cu comportament delincvent și predelincvent Programe educativ preventive	Număr beneficiari Număr de servicii	Consiliul Local Sărmașu Compartiment asistență socială Mediator școlar Unitățile școlare din localitate	2022-2027	Bugetul local Bugetul de stat Finanțare din fonduri europene Alte surse legal constituite

## II. PERSOANE CU DIZABILITĂȚI

Obiective operaționale	Măsuri și acțiuni	Indicatori de monitorizare	Responsabili	Termen de realizare	Surse de finanțare posibile
1.Prevenirea instituționalizării persoanelor cu dizabilități prin dezvoltarea de servicii specifice	Dezvoltarea serviciilor de îngrijire la domiciliu prin creșterea numărului de asistenți personali	Nr. persoane cu dizabilități Nr. asistenți personali	Consiliul Local Sărmașu Compartiment asistență socială	2022-2027	Bugetul local Bugetul de stat Finanțare din fonduri europene Alte surse legal constituite
2.Consolidarea rețelei de asistenți personalui	Recrutare, selectare, formare de asistenți personali	Nr. persoane recrutate Nr. persoane selectate Nr. persoane formate	Conducerea Primăriei Compartiment resurse umane Compartiment asistență socială Compartiment achiziții publice	2022-2027	Bugetul local Bugetul de stat Finanțare din fonduri europene Alte surse legal constituite
	Angajare asistenți personali profesioniști	Nr. asistenți personali profesioniști angajați	Conducerea Primăriei Compartiment asistență socială Compartiment resurse umane	2022-2027	Bugetul local Bugetul de stat Finanțare din fonduri europene Alte surse legal constituite
3.Creșterea calității vieții persoanelor cu dizabilități	Integrarea persoanelor cu dizabilități în activitățile sociale și economice	Nr. persoane cu dizabilități care desfașoară activități economice și sociale	Consiliul Local Sărmașu Compartiment asistență socială	2022-2027	Bugetul local Bugetul de stat Finanțare din fonduri europene Alte surse legal constituite

4.Creșterea șanselor de integrare pe piața muncii a persoanelor cu dizabilități	Dezvoltarea de servicii economice pentru persoane cu dizabilități în parteneriat public-privat	Nr. servicii economice noi Nr. persoane cu dizabilități	Consiliul Local Sărmașu Compartiment asistență socială	2022-2027	Bugetul local Bugetul de stat Finanțare din fonduri europene Alte surse legal constituite
---	--	--	---	-----------	--

### III.PERSOANELE VÂRSTNICE

Obiective operaționale	Măsuri și acțiuni	Indicatori de monitorizare	Responsabili	Termen de realizare	Surse de finanțare posibile
1. Prevenirea instituționalizării persoanelor vârstnice, prin acordarea de servicii comunitare la domiciliu persoanelor vârstnice dependente	Dezvoltarea serviciilor comunitare de îngrijire la domiciliu pentru persoane vârstnice	Nr. servicii oferite Nr. beneficiari	Consiliul Local Sărmașu Compartiment asistență socială	2022-2027	Bugetul local Bugetul de stat Finanțare din fonduri europene Alte surse legal constituite
	Externalizarea serviciilor de îngrijire la domiciliu pentru persoane vârstnice	Nr. servicii oferite Nr. beneficiari	Consiliul Local Sărmașu Compartiment asistență socială Compartiment achiziții publice	2022-2027	Bugetul local Bugetul de stat Finanțare din fonduri europene Alte surse legal constituite
2.Creșterea calității vieții persoanelor vârstnice	Asistarea persoanelor vârstnice în vederea realizării diferitelor activități juridice și economice	Nr. solicitanți Nr. persoane asistate	Consiliul Local Sărmașu Compartiment asistență socială	2022-2027	Bugetul local Bugetul de stat Finanțare din fonduri europene Alte surse legal constituite

#### IV. PERSOANELE ADULTE VULNERABILE SOCIAL

Obiective operaționale	Măsurile și acțiunile	Indicatori de monitorizare	Responsabili	Termen de realizare	Surse de finanțare posibile
1. Promovarea drepturilor persoanelor vulnerabile social în procesul de furnizare a serviciilor sociale	Informarea și consilierea beneficiarilor de servicii sociale asupra drepturilor și responsabilităților lor, asupra valorilor promovate de comunitate	Nr. activități de informare și consiliere Nr. beneficiari	Compartiment asistență socială	2022-2027	Bugetul local Bugetul de stat Finanțare din fonduri europene Alte surse legal constituite
2. Creșterea gradului de incluziune socială pentru persoanele vulnerabile social	Organizarea de cursuri de calificare/recalificare profesională a persoanelor vulnerabile social	Nr. programe dezvoltate Nr. beneficiari	Consiliul Local Sărmașu Compartiment asistență socială	2022-2027	Bugetul local Bugetul de stat Finanțare din fonduri europene Alte surse legal constituite
	Organizarea de campanii de informare și mediatizare privind drepturile beneficiarilor pentru sensibilizarea publicului larg și pentru valorizarea rolului persoanelor vulnerabile social în societate și familie	Nr. campanii de informare Nr. beneficiari	Compartiment asistență socială	2022-2027	Bugetul local Bugetul de stat Finanțare din fonduri europene Alte surse legal constituite
3. Creșterea gradului de ocupare profesională a persoanelor vulnerabile social	Informarea și consilierea persoanelor vulnerabile social cu privire la posibilitatea accesului la un loc de muncă	Nr. activități de informare Nr. beneficiari	Compartiment asistență socială	2022-2027	Bugetul local Bugetul de stat Finanțare din fonduri europene Alte surse legal constituite

	Monitorizarea beneficiarilor la locul de muncă în vederea menținerii locului de muncă, atât pentru cei angajați anterior, cât și pentru cei nou angajați	Nr. de beneficiari monitorizați la locul de muncă	Compartiment asistență socială	2022-2027	Bugetul local Bugetul de stat Finanțare din fonduri europene Alte surse legal constituite
4. Creșterea calității vieții persoanelor vulnerabile social	Cantină socială pentru persoanele vulnerabile social	Capacitate cantină socială Nr. beneficiari	Consiliul Local Sărmașu Compartimentul asistență socială	2022-2027	Bugetul local Bugetul de stat Finanțare din fonduri europene Alte surse legal constituite
	Oferirea de pachete de alimente și produse de igienă pentru persoanele din categoriile defavorizate	Nr. pachete furnizate Nr. beneficiari	Consiliul Local Sărmașu Compartimentul asistență socială	2022-2027	Bugetul local Bugetul de stat Finanțare din fonduri europene Alte surse legal constituite

### Obiectiv specific 3

Implicarea activă a comunității locale în problematica socială, pentru menținerea la nivel calitativ a serviciilor sociale pentru toate categoriile de grupuri vulnerabile din cadrul UAT Oraș Sărmașu.

Obiective operaționale	Măsuri și acțiuni	Indicatori de monitorizare	Responsabili	Termen de realizare	Surse de finanțare posibile
1.Implicarea mass-mediei locale în promovarea activităților din domeniul asistenței sociale	Transmiterea de comunicate și organizarea de întâlniri cu mass-media locală	Nr. comunicate Nr. sesiuni	Conducerea Primăriei Compartiment asistență socială	2022-2027	Bugetul local Bugetul de stat Finanțare din fonduri europene Alte surse legal constituite
3.Campanii de sensibilizare a opiniei publice	Organizarea de întâlniri cu membrii comunității	Nr. de campanii	Conducerea Primăriei Compartiment asistență socială	2022-2027	Bugetul local Bugetul de stat Finanțare din fonduri europene Alte surse legal Constituite

#### Obiectiv specific 4

Modernizarea și profesionalizarea sistemului de asistență socială de la nivelul CAS prin dezvoltarea capacității instituționale, în scopul eficientizării activităților din domeniul social de la nivel local

Obiective operaționale	Măsurile și acțiunile	Indicatori de monitorizare	Responsabili	Termen de realizare	Surse de finanțare posibile
1. Dotarea serviciului social	Organizare eficientă a spațiului de lucru Instructaje privind utilizarea noii tehnologii	Nr. dosare soluționate/unitate de timp Nr. documente printate/unitate de timp	Conducerea Primăriei Compartiment asistență socială Compartiment achiziții publice	2022-2027	Bugetul local Bugetul de stat Finanțare din fonduri europene Alte surse legal constituite
2. Îmbunătățirea comunicării cu beneficiarii sistemului de asistență socială	Optimizare și completare website cu informațiile necesare depunerii și soluționării dosarelor pentru obținerea de beneficii și/sau servicii sociale Acordarea de asistență la completarea cererilor și declarațiilor prevăzute de lege	Nr. dosare corect întocmite Timp soluționare dosar Nr. sesiuni de acordare asistență la completare	Conducerea Primăriei Compartiment asistență socială Compartiment achiziții publice	2022-2027	Bugetul local Bugetul de stat Finanțare din fonduri europene Alte surse legal constituite
3. Analiza oportunității introducerii unui sistem informatic la CAS	Analiza volumului activității Studiu de piață	Raport calitate-preț (se optează pentru prețul cel mai scăzut)	Conducerea Primăriei Compartiment achiziții publice Compartiment asistență socială	2022-2027	Bugetul local Bugetul de stat Finanțare din fonduri europene

	Demarare procedură achiziție publică, dacă este cazul				Alte surse legal constituite
4. Instruirea profesională a personalului CAS	Achiziție servicii instruire funcționari publici și asistenți personali Participare la sesiunile de informare organizate de DGASPC, DSP	Nr. persoane instruite (se organizează o instruire la interval de 2 ani)	Conducerea Primăriei Compartiment asistență socială Compartiment achiziții publice	2022-2027	Bugetul local Bugetul de stat Finanțare din fonduri europene Alte surse legal constituite

## CAPITOLUL VI: MONITORIZAREA ȘI EVALUAREA STRATEGIEI DE DEZVOLTARE A SERVICIILOR SOCIALE

O bună implementare a strategiei de dezvoltare a serviciilor sociale asigură în primul rând o creștere autentică a comunității locale. Din acest punct de vedere implementarea unui sistem potrivit de indicatori de monitorizare și elaborarea periodică și cu pragmatism a rapoartelor strategice de monitorizare joacă un rol esențial în procesul de management.

Monitorizarea procesului de implementare a strategiei de dezvoltare a serviciilor sociale se va realiza prin intermediul unor rapoarte periodice privind progresele înregistrate, atât în ceea ce privește implementarea strategiei de dezvoltare și gradul de realizare a rezultatelor planificate, cât și impactul generat. Procesul de monitorizare a strategiei va avea ca principal instrument de lucru sistemul de indicatori elaborat în cadrul procesului de planificare la nivel local.

Managementul operativ al orașului va prezenta Consiliului local:

**1. rapoarte anuale de progres**, care se vor elabora începând cu al doilea an de implementare și vor avea ca scop monitorizarea eficientă a aplicării strategiei de dezvoltare a serviciilor sociale;

**2. rapoarte strategice**. Având în vedere faptul că implementarea strategiei de dezvoltare a serviciilor sociale se va întinde pe o perioadă de 5 ani, este necesară o evaluare intermediară a strategiei, pe baza unor rapoarte strategice. Pentru evaluarea impactului aplicării strategiei de dezvoltare se va urmări evoluția principalilor indicatori socio-economici la nivel local.

În linii mari raportul strategic va cuprinde:

- situația și evoluția socio-economică a orașului;
- realizările obținute, cuantificate pe baza indicatorilor și gradul de atingere a obiectivelor stabilite;
- problemele întâmpinate în procesul de implementare a strategiei de dezvoltare;
- exemplele de bună practică identificate;
- propuneri privind revizuirea și ajustarea periodică a strategiei de dezvoltare în raport cu evoluțiile economico-sociale semnificative înregistrate la nivel local în perioada 2022-2027.

Implementarea strategiei se va face cu participarea tuturor compartimentelor aparatului de specialitate al Primarului Orașului Sărmașu, a personalului, a partenerilor, a beneficiarilor și a altor factori interesați din comunitate. În funcție de rezultatele evaluării și monitorizării și în acord cu modificările legislative sau cu modificările intervenite în contextul social, economic, cultural, strategia poate fi revizuită sau completată ori de câte ori este necesar.